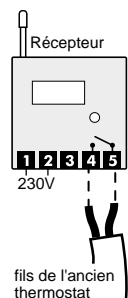


## 1 Raccordement au chauffage

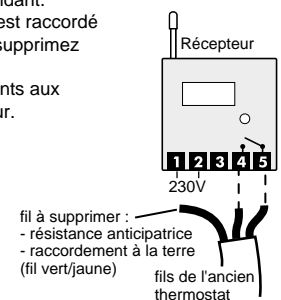
### Remplacer un thermostat 2 fils

- Coupez le courant et débranchez l'ancien thermostat.
- Raccordez les 2 fils sur les bornes 4 et 5 du récepteur.



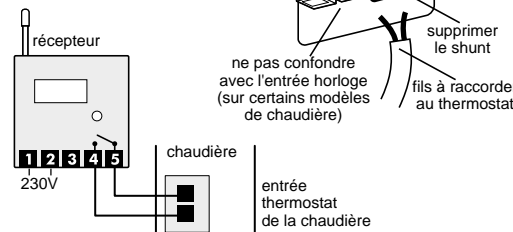
### Remplacer un thermostat 3 fils

- Coupez le courant et débranchez l'ancien thermostat.
- Si ce thermostat possède une résistance anticipatrice, supprimez le fil correspondant.
- Si le thermostat existant est raccordé à la terre (fil vert/jaune), supprimez le fil correspondant.
- Raccordez les 2 fils restants aux bornes 4 et 5 du récepteur.



### Raccorder une chaudière avec entrée thermostat

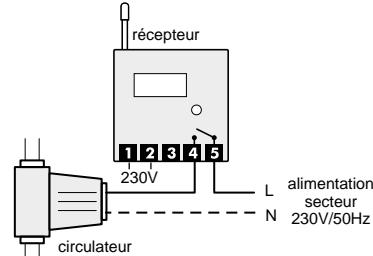
- Raccordez les bornes 4 et 5 du récepteur aux deux bornes de l'entrée thermostat de la chaudière.
- Si nécessaire, supprimez le shunt (fil électrique) reliant les deux bornes de l'entrée thermostat.
- Si la chaudière possède une entrée horloge, ne la confondez pas avec l'entrée thermostat.



Par souci de clarté, les schémas réalisés sont à retenir dans leur principe. N'y figurent pas les protections et autres accessoires exigés par les normes. La norme NF C-15000 et les règles de l'art doivent être respectées.

### Raccorder une chaudière sans entrée thermostat

- Si la chaudière ne possède pas d'entrée thermostat, vous pouvez commander directement le circulateur qui se trouve à côté de la chaudière (pompe permettant la circulation de l'eau chaude dans les radiateurs).
- Commandez directement l'alimentation du circulateur avec le récepteur.



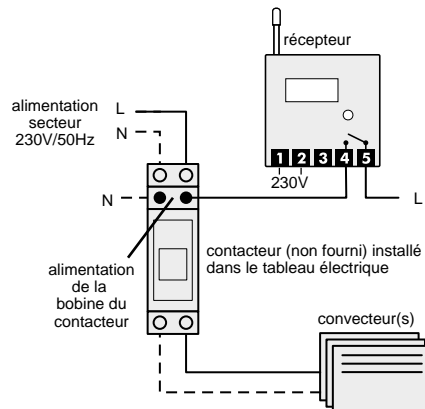
puissance maxi. commandée :  
5 A, 230V Cos  $\Phi$  = 1

Notre Service Consommateur est à votre écoute pour vous assister lors du branchement et de l'installation de votre thermostat :

**N° Indigo 0 825 878 852**  
0,15 EURO TTC / MN

### Commander des convecteurs électriques

Pour la commande de convecteurs électriques, vous devez IMPERATIVEMENT utiliser un contacteur de puissance à fermeture adapté à la puissance totale à commander. Ce contacteur doit être installé dans le tableau électrique de l'habitation.



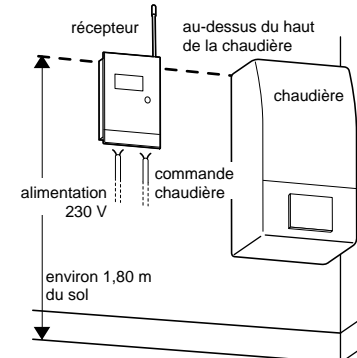
## 2 Fixation et branchement du récepteur

### Emplacement du récepteur

Le récepteur doit être placé près de la commande du chauffage (brûleur ou entrée thermostat pour une chaudière, tableau électrique en cas d'utilisation avec un contacteur). Afin de ne pas perturber la transmission radio placez le récepteur à côté de la chaudière, à une hauteur de 1,80 m minimum.

Eloignez l'antenne de toute partie métallique (câbles, tableau électrique, paroi métallique).

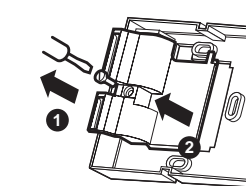
Pour l'alimentation du récepteur, vous devez prévoir un fil électrique raccordé au courant secteur 230V.



Avant toute intervention, coupez le courant à votre compteur électrique.

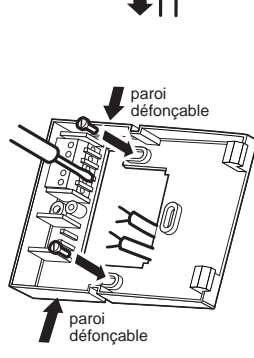
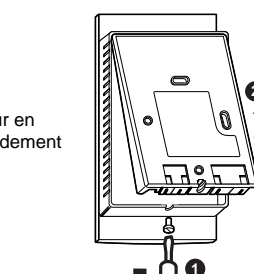
- Enlever la vis du récepteur et ouvrez-le.

- Enlevez le cache-bornier et positionnez le socle sur le mur en faisant sortir les fils de raccordement par le trou du cache-bornier.

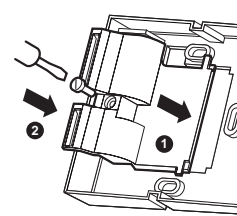


- Fixez le socle à l'aide des vis et des chevilles fournies ou sur une boîte d'encastrement (entraxe 60 mm).

- Des cloisons défonçables avec une pince sont prévues pour laisser passer le câble de raccordement si nécessaire.



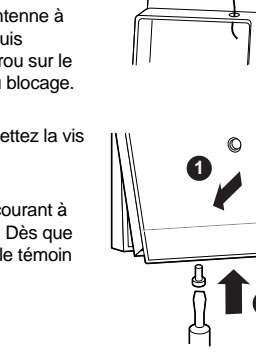
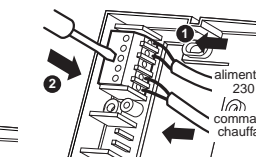
- Raccordez les fils de commande et refermez le cache-bornier.



- Glissez le fil souple de l'antenne à l'intérieur du tube fourni, puis enfoncez le tube dans le trou sur le dessus du boîtier jusqu'au blocage.

- Refermez le boîtier et remettez la vis de blocage.

- Vous pouvez remettre le courant à votre compteur électrique. Dès que le récepteur est alimenté, le témoin lumineux OK clignote.



## 3 Fixation de l'émetteur et mise en service

### Emplacement de l'émetteur

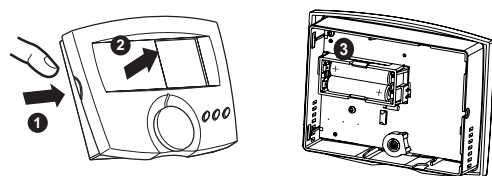
Pour réguler le chauffage, le thermostat doit mesurer la température ambiante la plus représentative possible de votre habitat. La sonde de mesure de la température étant dans le boîtier de l'émetteur, vous devez placer celui-ci :

- dans la pièce principale (ex. salon/salle à manger) ou au centre de votre habitation,
- fixé sur un mur, posé sur une étagère ou un meuble accessible à une hauteur de 1,50 m,
- à l'abri des sources de chaleur (cheminée, influence du soleil) et des courants d'air (fenêtre, porte),
- sur un mur donnant sur l'intérieur.

### Installation des piles

Ne jamais utiliser de piles rechargeables. Utilisez impérativement des piles alcalines.

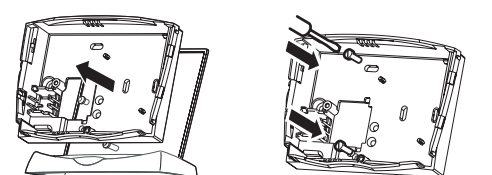
- Ouvrez le boîtier de l'émetteur en appuyant sur le clip et en soulevant la partie avant.
- Insérez 2 piles alcalines 1,5 V de type LR03 en prenant soin de respecter les polarités.



### Fixation de l'émetteur

Si vous avez décidé de fixer l'émetteur sur un mur :

- Séparez le socle de l'arrière de l'émetteur.
- Fixez le socle à l'aide des vis et des chevilles fournies ou sur une boîte d'encastrement (entraxe 60 mm).



## 4 Mise en service

A la mise sous tension ou après une coupure secteur, le récepteur se synchronise avec l'émetteur après un délai pouvant aller jusqu'à une heure. Pour une synchronisation immédiate, il est nécessaire d'effectuer un test radio (menu C7) sur l'émetteur.

Pour entrer en mode "Mise en service", mettez le sélecteur sur la position  $\rightarrow$ .

### Tableau récapitulatif des réglages de paramètres

[1]	Choix de l'affichage de la température en mode AUTO	
[2]	Régulation de la température Confort	
[4]	Anti-grippage du circulateur	
[6]	Configuration radio	L'émetteur et le récepteur sont prêts à fonctionner ensemble dès leur mise en service.
[7]	Test radio	

### C1 : Affichage de la température en mode AUTO

[1]	-0 Affichage permanent de la température de consigne
[1]	-1 Affichage permanent de la température ambiante

A la mise en service, C1=0.

Appuyez sur (+) ou (-) pour modifier, sur (OK) pour valider et passer au choix suivant (C2).

### C2 : Régulation de la température Confort

La température Confort peut être soit réglée sur le thermostat (régulation centralisée), soit réglée directement sur chacun des éléments de chauffe (en chauffage électrique ou eau chaude avec vannes thermostatiques).

[2]	-0 Température régulée par le thermostat
[2]	-1 Température régulée directement par l'élément de chauffe.

A la mise en service, C2=0.

Appuyez sur (+) ou (-) pour modifier, sur (OK) pour valider et passer au choix suivant (C4).

### C4 : Anti-grippage du circulateur

Choisir C4=1 si votre thermostat pilote un circulateur.

[4]	-0 Pas d'anti-grippage
[4]	-1 Anti-grippage actif (mise en route 1 minute après 24h à l'arrêt)

A la mise en service, C4=0.

Appuyez sur (+) ou (-) pour modifier, sur (OK) pour valider et passer au choix suivant (C6). La suite du mode "Mise en service" (C6 et C7) concerne la transmission radio.

L'émetteur et le récepteur sont prêts à fonctionner ensemble dès leur mise en service.

Si nécessaire, vous pouvez toutefois reconfigurer vos appareils.

### C6 : Reconfiguration radio

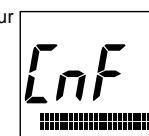
Sur le récepteur, appuyez 3 sec. sur la touche jusqu'à ce que le voyant rouge clignote.

Sur l'émetteur, appuyez sur (+) ou (-) pour sélectionner C6=1, puis appuyez sur (OK).

L'appareil affiche CnF.

Appuyez sur la touche (+).

L'émetteur envoie une trame vers le récepteur.



Le voyant du récepteur ne clignote plus. Le récepteur est associé à l'émetteur.

Pour annuler la configuration du récepteur avec l'émetteur, appuyez 10 sec. sur la touche du récepteur jusqu'à ce que le voyant ne clignote plus.

Appuyez sur (OK) pour passer au choix suivant (C7).

### C7 : Test radio

Appuyez sur (+) ou (-) pour sélectionner C7=1,

puis appuyez sur (OK).

L'appareil affiche tEst. L'émetteur envoie des trames vers le récepteur.



Le voyant  $\swarrow$  du récepteur clignote à chaque réception. La transmission radio est correcte. Dans le cas contraire, déplacez l'émetteur.

**Bon d'extension de garantie de 1 an**

Pour étendre gratuitement la garantie de votre produit de 2 à 3 ans, renvoyez ce bon d'extension dûment rempli, à l'adresse ci-contre, dans un délai de 3 mois à partir de la date d'achat, accompagné d'une photocopie du ticket de caisse.

Vous bénéficiez d'un droit d'accès et de vérification aux informations vous concernant (art. 26 et 27 de la loi du 06/01/78). Les données ainsi collectées pourront être transmises aux filiales du groupe DELTA DORE. Si vous ne souhaitez pas recevoir de propositions commerciales de ces sociétés, cochez la case ci-contre.

DELTA DORE  
Extension de garantie  
Bonemain  
35270 COMBOURG



Nom : .....  
Adresse : .....  
Code postal : ..... Ville : .....  
Télé : .....  
Age :  20/34 ans  35/44 ans  45/59 ans  60 ans et plus  
Famille :  1 personne  2  3  4 et plus

Prénom : .....  
Installation chauffage : .....  
 Chaudière  Convecteurs électriques  Autres  
 Remplacement d'un thermostat existant  
 Equipement d'un chauffage neuf  
 Equipement d'un chauffage existant sans thermostat  
 Maison  Appartement  
Thermostat programmable sans fil  
hebdomadaire - DELTIA 6.03  
Ref. 6050195 - Numéro de lot : .....  
(étiquette sur le circuit) : .....  
Date d'achat : .....  
Magasin : .....

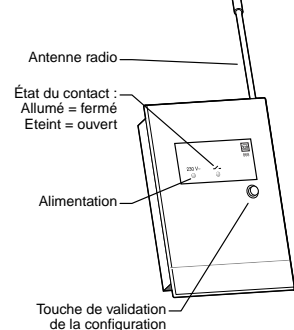
## 5 Présentation

Nous vous remercions de nous avoir témoigné votre confiance lors de l'achat de ce produit.  
Votre thermostat DELTIA 6.03 vous permet de réguler simplement la température de votre habitat pour un confort maximum grâce à la Régulation Haute Précision.  
La transmission radio vous donnera plus de liberté pour l'installation et l'utilisation de votre thermostat.  
La programmation d'une grande simplicité vous permet d'obtenir des températures différentes en fonction des heures de la journée.

Très simple à utiliser, le sélecteur vous donne un accès direct à l'ensemble des fonctions du thermostat :  
- le réglage du programme et l'arrêt,  
- 3 températures permanentes et réglables,  
- le mode automatique avec le programme personnalisable.

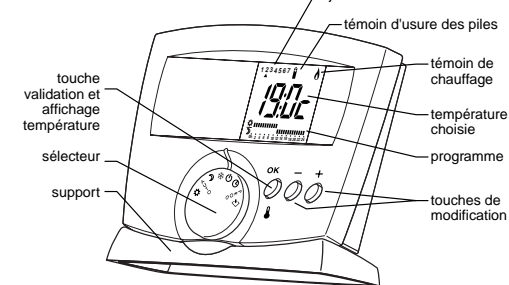
### Récepteur

(à côté du chauffage)



### Emetteur

(dans votre pièce principale)



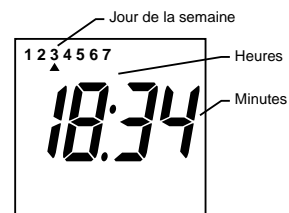
## 6 Utilisation

### Mise à l'heure

- Positionnez le sélecteur sur la position ☺.
- Appuyez sur ⊕ et ⊖ pour régler le jour et l'heure.
- Chaque passage à 24h00 vous permet de changer de jour.

**Appui bref** : avance au pas de 1 minute  
**Appui maintenu** : avance rapide

**Attention** :  
Dans le mode "réglage de l'heure", le chauffage est à l'arrêt.



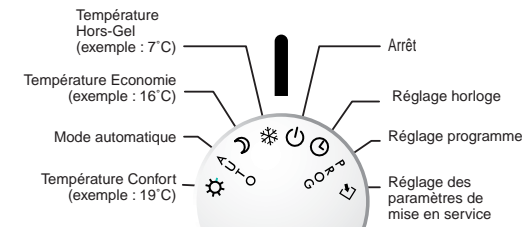
### Les températures pré-définies

Pour plus de simplicité, ce thermostat utilise 3 températures pré-définies :

Confort ☼, Economie ☾ et Hors-Gel ❄.  
En fonction de la saison et de votre activité, vous pouvez choisir leur utilisation de manière permanente ou alternée.

### Le sélecteur

Il permet d'accéder à l'ensemble des fonctions du produit :  
- choisir un des différents modes (automatique, Hors-Gel, Confort permanent, Economie permanent, arrêt),  
- régler les températures (Confort, Economie et Hors-Gel),  
- régler l'heure et modifier le programme.



### Fonctionnement normal

En utilisation normale, le thermostat régule la température en fonction de vos choix. Il mesure la température ambiante et choisit de déclencher ou d'arrêter le chauffage.

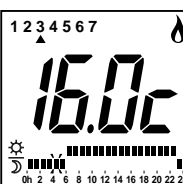
Le témoin de chauffage 🔥 indique que le thermostat autorise l'enclenchement de la chaudière ou des convecteurs.

Sur le récepteur, le témoin — s'allume au même moment.

### Visualisation de la température

En fonctionnement normal (modes automatique, Confort, Economie et Hors-Gel), le thermostat affiche la température choisie (Consigne).  
Dans tous les modes sauf PROG et ☼, vous pouvez visualiser la température ambiante momentanément en appuyant sur la touche Ⓢ.

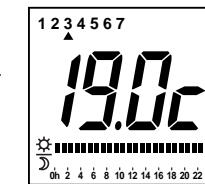
En mode AUTO, cet affichage peut être inversé (C1 - Mise en service).



### Confort permanent

Température à utiliser lorsque vous êtes chez vous (pré-réglée à 19°C).

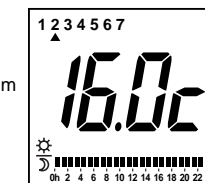
**Utilisation** :  
- Positionnez le sélecteur sur ☼  
- ⊕ ou ⊖ pour modifier la température.



### Economie permanent

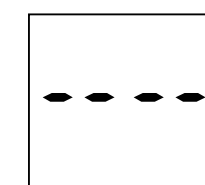
Température à utiliser lorsque vous êtes hors de votre habitation ou pendant la nuit (pré-réglée à 16°C). Une température de confort minimum est maintenue permettant des économies d'énergie.

**Utilisation** :  
- Positionnez le sélecteur sur ☾  
- ⊕ ou ⊖ pour modifier la température.



### Arrêt

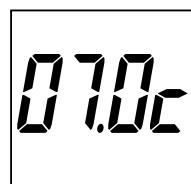
Mise en arrêt pour stopper le chauffage durant l'été.  
**Utilisation** :  
- Positionnez le sélecteur sur ☺  
- Le chauffage ne se déclenchera plus, quelle que soit la température.



### Hors-Gel permanent

Température minimum pour éviter les risques dus au gel (pré-réglée à 7°C), à utiliser lors d'absences prolongées.

**Utilisation** :  
- Positionnez le sélecteur sur ❄  
- ⊕ ou ⊖ pour modifier la température.

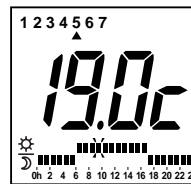


### Automatique

En mode automatique, le programme hebdomadaire choisit heure par heure la bonne température : Confort ou Economie.

- Positionnez le sélecteur sur AUTO,  
- La configuration du programme du jour s'affiche et la tranche horaire courante clignote.

- Pour régler les températures Confort et Economie, positionnez le sélecteur sur ☾ ou ☼ et réglez la température à l'aide de ⊕ et ⊖.



## 7 Programmation

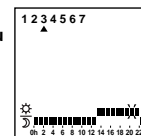
Le programme hebdomadaire est pré-enregistré et peut être personnalisé à tout moment :  
- Positionnez le sélecteur sur PROG. Le programme du lundi s'affiche et le 1er créneau horaire clignote.  
- Appuyez sur ⊕ pour sélectionner 1 heure de Confort ou ⊖ pour sélectionner 1 heure d'Economie.  
- Vous passez au créneau horaire suivant. Répétez l'opération pour régler la journée entière. Appuyez sur Ⓢ pour valider et passer au jour suivant.  
- Pour revenir en mode automatique, positionnez le sélecteur sur AUTO.

**Exemple : modifiez la programmation du mercredi pour avoir une température confort de 13h l'après-midi à 22h le soir.**

- PROG : mode programmation,
- 2 X Ⓢ : sélectionnez Mercredi,
- 13 X ⊖ : le matin avant 13 h en Economie,
- 9 X ⊕ : 13h à 22h en Confort,
- 2 X ⊖ : 22h à minuit en Economie,
- 1 X Ⓢ : validez le réglage,
- AUTO : revenez en mode automatique.

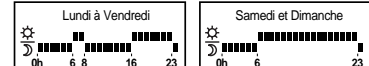
### Programmation rapide

Vous pouvez affecter au jour en cours la même programmation que le jour précédent.  
**Exemple** : Programme du lundi effectué.  
Pour appliquer au mardi le programme du lundi, appuyez environ 2 sec. sur la touche Ⓢ. Le programme est recopié.



## 8 Caractéristiques

- Température de fonctionnement : 0 à +40°C
- Température de stockage : -10 à +70°C
- **Emetteur**
- Choix parmi 3 températures permanentes (Hors-Gel, Economie, Confort) et un programme personnalisable
- Programmation par pas de 1 heure
- par défaut :



- Mode arrêt
- 3 températures de consigne réglables par pas de 0,5°C : de 5° à 30°C pour Economie et Confort, de 5° à 15°C pour Hors-Gel
- Affichage de la température par pas de 0,1°C
- Régulation Haute Précision : régulation proportionnelle intégrale. Base de temps : 15 mn
- Indice de protection : IP 30
- Alimentation par 2 piles alcalines 1,5 V de type LR03 (autonomie supérieure à 1 an)
- Isolement classe III

### Récepteur :

- Sortie : un contact sec travail
- Puissance maxi. commandée : 5 A, 230 V Cos φ = 1
- Alimentation : courant secteur 230 V - 50 Hz
- Consommation : 1VA
- Transmission radio : 868 Mhz
- Portée radio de 100 à 300 mètres en champ libre (portée pouvant être altérée en fonction des conditions d'installation et de l'environnement électromagnétique)
- Installation en environnement sec
- Isolement classe II
- Indice de protection : IP 30

## 9 Entretien

### Remplacement des piles

Dès que le témoin d'usure des piles 🔋 s'allume, vous disposez d'un mois environ pour changer les piles (voir chapitre "Installation des piles").  
Lors du changement des piles, vous avez environ 1 minute pour installer les nouvelles piles, sans perdre le réglage de l'heure (le reste des informations demeure inchangé quelle que soit la durée).  
Ne laissez pas les piles usées séjourner dans l'appareil (la garantie ne couvre pas les dégradations dues à des piles ayant coulé).

### Problèmes

Problèmes	Diagnostic / Solutions
Rien n'apparaît sur l'écran.	<b>Pas d'alimentation.</b> Changez les piles ou vérifiez leur polarité (sens)
Tout l'affichage clignote	<b>Le thermostat vient d'être mis sous tension.</b> Vérifiez et réglez si nécessaire l'horloge et la programmation, sinon appuyez sur une touche.
La température ambiante n'atteint jamais la température choisie	<b>Vérifiez que les convecteurs ou les radiateurs de la pièce où se trouve le thermostat sont au maximum.</b>
Le récepteur ne prend pas les ordres de l'émetteur	<b>Il vient d'être mis sous tension (ou il y a eu une coupure secteur)</b> Refaire un test radio (Mise en service, menu C7)

## Garantie

Garantie 2 ans de cet appareil à partir de la date d'achat (la facture ou le ticket de caisse faisant foi).  
Cette garantie s'applique dans les conditions des articles 1641 et suivants du code civil (France uniquement).  
Elle couvre le remplacement des pièces défectueuses, la main d'œuvre et le port retour chez le client.

### Sont exclus de la garantie :

- Les matériels dont le numéro de lot a été détérioré, modifié ou effacé.
- Les matériels dont le raccordement ou l'utilisation n'ont pas été exécutés conformément aux indications figurant sur l'appareil ou sur la notice.
- Les matériels modifiés sans accord préalable du constructeur.
- Les matériels dont la détérioration serait consécutive à des chocs ou à la foudre.

### Pour en bénéficier :

- Faites-nous parvenir votre appareil défectueux avec la preuve d'achat (ticket de caisse ou tampon du magasin avec date d'achat).
- Si vous avez déjà envoyé votre bon d'extension de garantie, veuillez nous le préciser ainsi que vos nom, prénom, adresse lors de l'envoi de l'appareil.
- Nous vous enverrons un appareil fonctionnel dans les plus brefs délais.

En raison de l'évolution des normes et du matériel, les caractéristiques indiquées par le texte et les images de ce document ne nous engageant qu'après confirmation par nos services.

## Normes

### DECLARATION DE CONFORMITE R&TTE DECLARATION OF CONFORMITY R&TTE

Désignation / Brand name : Deltia 6.03  
Distributeur / Distributor's name : DELTA DORE  
Type / Type : Emetteur / Transmitter : Radio émetteur / 868 MHz

Déclare que le produit référencé ci-dessus est conforme aux exigences essentielles de la directives R&TTE1999/5/CE  
(declare that the above equipment comply with the essential requirement of the directive R&TTE 1999/5/CE)

3.1a Sécurité électrique / Safety :  
NF EN 60950 (oct 2000) / produit TBTS / classe III

3.1b Compatibilité électromagnétique / electro magnetic compatibility :  
EN 301489-3 V.1.4.1 (août 2002)

3.2 Utilisation efficace du spectre radioélectrique  
effective use of radioelectrical spectrum  
EN 300-220\_3 V1.1.1.(sept 2000)

Déclare que les essais radio essentiels ont été effectués  
Declares that the essential radio tests have been done

Le marquage CE et le marquage d'avertissement ① sont apposés sur le produit  
The CE marking and the warning marking ① are printed on the equipment  
Année d'apposition du marquage CE / Date of affixing CE marking : 2003

Déclaration CE constructeur / CE declaration manufacturer : N° 02-059\_1

Date / date : 7 mai 2004



DELTA DORE - Bonnemain - 35270 COMBOURG



# Deltia 6.03

Thermostat programmable sans fil

Ref : 6050195

