

AWT 1030 AA
AWT 930 AA

SOMMAIRE

POUR L'UTILISATEUR	3	POUR L'INSTALLATEUR	13
Avertissements	3	Avertissements	13
Utilisation	3	Caracteristiques techniques	13
Précautions contre le gel	3	Installation	14
Mise au rebut	3	Débridage	14
Protection de l'environnement	3	Emplacement	14
Description de l'appareil	4	Déplacement de l'appareil	14
La boîte à produits	4	Mise à niveau	14
Le bandeau de commandes	4	Arrivée d'eau	14
Comment faire un lavage ?	5	Vidange	15
Chargement du linge	5	Branchement électrique	15
Dosage des produits lessiviels	5		
Choix du programme souhaité	5		
Choix de la température et de la vitesse d'essorage	5		
Choix de l'option désirée	5		
Option «prélavage»	5		
Option «lavage rapide»	5		
Option «Nuit Silence plus»	5		
Démarrage du programme	6		
Intervention au cours d'un programme	6		
Ajout de linge	6		
Modification du programme en cours	6		
Annulation du programme	6		
Fin du programme	6		
Tableau des programmes	7		
Guide de lavage	8		
Tri et préparation du linge	8		
Charges de linge selon la nature des fibres	8		
Produits lessiviels et additifs	8		
Symboles internationaux pour l'entretien des textiles	9		
Entretien et nettoyage	10		
Détartrage de l'appareil	10		
La carrosserie	10		
La boîte à produits	10		
Le filtre de vidange	10		
En cas d'anomalie de fonctionnement	11		
Garantie	12		
Service apres vente	12		

A. POUR L'UTILISATEUR

1. AVERTISSEMENTS

Conservez cette notice d'utilisation avec votre appareil. Si ce dernier devait être vendu ou cédé à une autre personne, assurez-vous que la notice d'utilisation l'accompagne. Le nouvel utilisateur pourra alors être informé du fonctionnement du lave-linge et des avertissements s'y rapportant.

Ces avertissements ont été rédigés pour votre sécurité et celle d'autrui.

Nous vous prions de lire attentivement ces remarques avant d'installer et d'utiliser votre appareil. Nous vous remercions de votre attention.

1.1. Utilisation

- A la réception de l'appareil, déballez-le ou faites-le déballer immédiatement. Vérifiez son aspect général. Faites les éventuelles réserves par écrit sur le bon de livraison dont vous garderez un exemplaire.
- Votre appareil a été conçu pour être utilisé par des adultes. Veillez à ce que les enfants n'y touchent pas et ne l'utilisent pas comme un jouet.
- Ne modifiez pas ou n'essayez pas de modifier les caractéristiques de cet appareil. Cela représenterait un danger pour vous.
- Votre appareil est destiné à un usage domestique normal. Ne l'utilisez pas à des fins commerciales ou industrielles ou pour d'autres buts que ceux pour lequel il a été conçu : laver, rincer et essorer.
- Débranchez la prise de courant et fermez le robinet d'arrivée d'eau après utilisation de l'appareil.
- Ne lavez en machine que les articles pouvant supporter ce traitement. Aidez-vous des indications se trouvant sur l'étiquette de chaque article.
- Ne lavez pas en machine le linge avec baleines, les tissus non ourlés ou déchirés.
- Veillez à retirer avant chaque lavage les pièces de monnaie, épingles de sûreté, broches, vis, etc. Elles peuvent provoquer des dégâts importants, si elles sont laissées dans le linge.
- Ne mettez pas dans le lave-linge les articles détachés à l'essence, l'alcool, au trichloréthylène, etc. Si vous utilisez de tels détachants, attendez que le produit se soit évaporé avant de placer les articles dans le tambour.
- Rassemblez les petits articles, tels que chaussettes, ceintures, etc. dans un petit sac de toile ou une taie.
- Utilisez la quantité de produit lessiviel indiquée au paragraphe «Dosage des produits lessiviels».
- Débranchez toujours le lave-linge avant de procéder à son nettoyage et son entretien.

1.2. Précautions contre le gel

Si votre appareil est exposé à une température inférieure à 0°C, prenez les précautions suivantes :


- Fermez le robinet et déconnectez le tuyau d'arrivée d'eau.
- Placez l'extrémité de ce tuyau et du tuyau de vidange dans une cuvette sur le sol.

- Sélectionnez le programme Vidange et faites-le fonctionner jusqu'à la fin.
- Mettez l'appareil hors tension en plaçant le sélecteur de programmes sur la position «Arrêt»* ou en appuyant sur la touche Marche/Arrêt*.
- Débranchez l'appareil.
- Revissez le tuyau d'arrivée d'eau et remettez en place le tuyau de vidange.

De cette façon, l'eau restée dans les tuyaux sera évacuée, évitant ainsi la formation de gel et donc l'endommagement de votre appareil.

Pour faire fonctionner de nouveau votre appareil, assurez-vous qu'il est installé dans un local où la température est supérieure à 0°C.

1.3. Mise au rebut

Tous les matériaux marqués par le symbole  sont recyclables. Déposez-les dans une déchetterie (renseignez-vous auprès des services de votre commune) pour qu'ils puissent être récupérés et recyclés.

Lors de la mise à la casse de votre appareil, mettez hors d'usage ce qui pourrait présenter un danger : coupez le câble d'alimentation au ras de l'appareil.

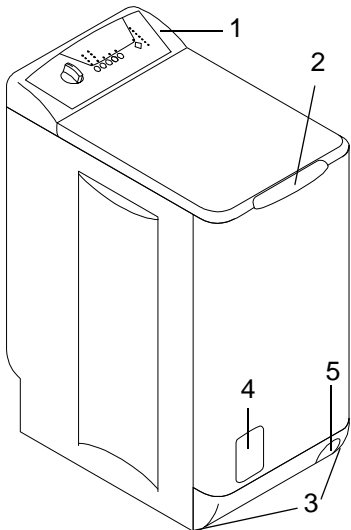
1.4. Protection de l'environnement

Afin de réaliser des économies d'eau et d'énergie et donc, de contribuer à la protection de l'environnement, nous vous conseillons de respecter les instructions suivantes :

- Utilisez si possible l'appareil à pleine capacité plutôt qu'avec des charges partielles (en veillant toutefois à ne pas surcharger le tambour).
- Utilisez la fonction Prélavage ou Trempage uniquement pour le linge très sale.
- Adaptez la dose de lessive à la dureté de l'eau (cf. paragraphe «Dosage des produits lessiviels») ainsi qu'à la charge et au degré de salissure du linge.

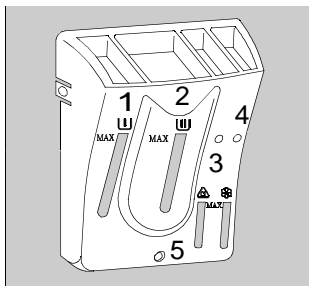
*selon modèle

2. DESCRIPTION DE L'APPAREIL



- 1 - Bandeau de commandes
- 2 - Poignée d'ouverture du couvercle
- 3 - Pieds de mise à niveau
- 4 - Portillon du filtre
- 5 - Levier pour déplacer l'appareil

2.1. La boîte à produits



Symboles

- 1 - pré-lavage
- 2 - lavage

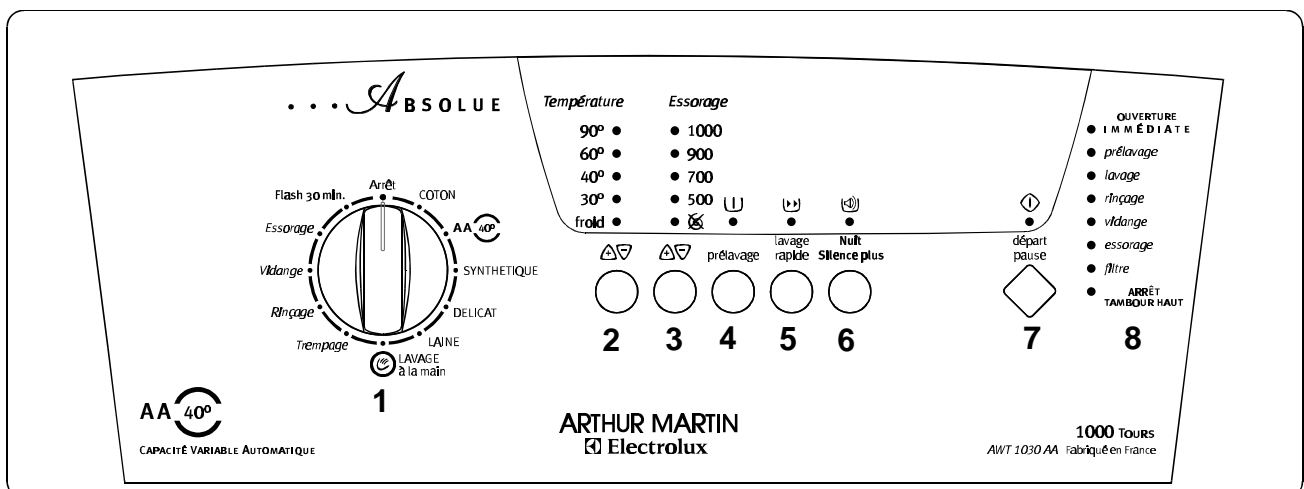
- 3 - javellisation
- Programmes Coton uniquement -
1/4 à 1 verre d'eau de javel diluée.
(ne pas dépasser le repère MAX)

- 4 - assouplissant
- (ne pas dépasser le repère MAX)

- 5 - trop-plein assouplissant et javel
(en cas de remplissage excessif).

2.2. Le bandeau de commandes

- 1 - Sélecteur de programmes
- 2 - Touche «Température»
- 3 - Touche «Essorage»
- 4 - Touche «prélavage»
- 5 - Touche «lavage rapide»
- 6 - Touche «Nuit Silence plus»
- 7 - Touche «départ/pause»
- 8 - Voyants de déroulement de programme et d'information



Modèle représenté : AWT 1030 AA

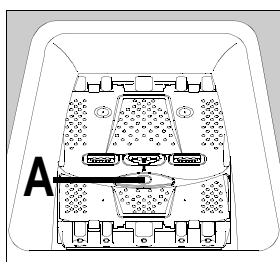
146 3386 02

3. COMMENT FAIRE UN LAVAGE ?

Avant d'effectuer un premier lavage dans votre lave-linge, nous vous recommandons d'effectuer un lavage préliminaire à 90°C, sans linge mais avec de la lessive, pour nettoyer la cuve.

3.1. Chargement du linge

- Soulevez le couvercle de la machine.
- Ouvrez le tambour en appuyant sur le bouton de verrouillage A : les deux volets se décrochent automatiquement.
- Introduisez le linge, fermez le tambour et le couvercle de votre lave-linge.



Attention : avant la fermeture du couvercle de votre machine, assurez-vous que la porte du tambour est correctement fermée :

- les deux volets accrochés
- le bouton de verrouillage A ressorti.

3.2. Dosage des produits lessiviels

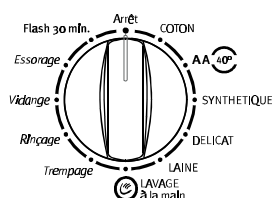
Votre lave-linge a été conçu de manière à réduire vos consommations en eau et produits lessiviels, réduisez donc les doses préconisées par les fabricants de lessive.

Versez la dose de lessive en poudre dans les compartiments lavage [II] et pré-lavage [I] si vous avez choisi l'option «pré-lavage». Versez éventuellement l'assouplissant dans le compartiment [X] et l'eau de javel dans le compartiment [A].

Si vous utilisez un autre type de lessive, reportez-vous au paragraphe «produits lessiviels et additifs» du guide de lavage.

3.3. Choix du programme souhaité

Vous trouverez le programme approprié pour le type de linge dans le tableau de programmes (cf. § 4).



Placez le sélecteur de programmes sur le programme souhaité ; les voyants correspondant aux phases composant le programme s'allument.

3.4. Choix de la température et de la vitesse d'essorage

Température

- 90°
- 60°
- 40°
- 30°
- froid



Lors de la sélection, la température conseillée s'affiche. Il est possible de moduler cette température à l'aide de la touche. Pour le choix de la température de lavage, tenez compte du programme sélectionné (en vous aidant des indications figurant sur le tableau des programmes) et conformez-vous à la température indiquée sur l'étiquette d'entretien de chaque article à laver (voir le guide de lavage).

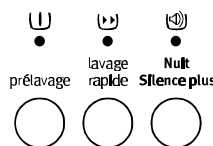
Essorage

- 1000
- 900
- 700
- 500
- [X]



Lors de la sélection du programme, ou en mode pause, la vitesse maximum (correspondant à la nature du linge) est affichée. Cependant, en appuyant sur la touche «Essorage», il est possible de réduire cette vitesse ou de choisir l'option suppression d'essorage final [X] (vidange uniquement).

3.5. Choix de l'option désirée



Les différentes options sont à choisir après l'affichage du programme et avant d'enclencher la touche «départ/pause».

Appuyez sur la ou les touches désirées ; les voyants correspondants s'allument. En appuyant de nouveau, les voyants s'éteignent. Lorsqu'une de ces options n'est pas compatible avec le programme choisi, le voyant correspondant clignote pendant quelques secondes (voir tableau des programmes).

3.5.1. Option «pré-lavage»

Le lave-linge effectue un pré-lavage à 30°C max.

Le pré-lavage se termine par un bref essorage pour les programmes coton, synthétiques et par une vidange de l'eau pour les programmes délicats.

3.5.2. Option «lavage rapide»

En appuyant sur cette option, on diminue le temps de lavage de 10 à 60 minutes selon le programme choisi.

3.5.3. Option «Nuit Silence plus»

Elle permet de réduire le niveau sonore de votre lave-linge en vous offrant les mêmes performances de lavage. Ainsi, aucune gêne n'est occasionnée par l'utilisation de votre appareil la nuit. Il n'y a pas d'essorage et l'eau du dernier rinçage n'est pas évacuée pour éviter le froissage du linge s'il n'est pas sorti immédiatement du tambour. Le voyant «départ/pause» clignote à la fin du cycle. Pour terminer le cycle, essorez le linge en adaptant la vitesse d'essorage ou choisissez la position [X]. Appuyez sur la touche «départ/pause».

Attention : si l'eau n'est pas vidangée dans les 18 heures, le lave-linge effectue la vidange automatiquement.

3.6. Démarrage du programme



Après avoir choisi le programme de lavage, appuyez sur la touche «départ/pause» pour faire démarrer le cycle ; le voyant correspondant devient fixe.

Il est normal que le sélecteur de programmes ne tourne pas pendant le cycle.



Le voyant du programme en cours est allumé.

3.7. Intervention au cours d'un programme

3.7.1. Ajout de linge

Appuyez sur la touche «départ/pause» : le voyant correspondant clignote pendant la période de la pause. Réappuyez sur cette touche pour poursuivre le programme.

L'ouverture du couvercle est possible lorsque le voyant «OUVERTURE IMMÉDIATE» est allumé. Après action sur la touche «départ/pause», le voyant «ARRÊT TAMBOUR HAUT» clignote signalant le positionnement du tambour. Quand le tambour est positionné, le voyant cesse de clignoter.

3.7.2. Modification du programme en cours

Avant d'effectuer toute modification du programme en cours, il faut mettre le lave-linge en pause en appuyant sur la touche «départ/pause». Si la modification n'est pas possible, le voyant correspondant clignote quelques secondes. Si vous décidez malgré tout de changer le programme, il faut annuler le programme en cours (voir ci-dessous).

3.7.3. Annulation du programme

Si vous désirez annuler un programme, tournez la manette du sélecteur de programmes sur la position «Arrêt». Il est possible de choisir un nouveau programme après l'annulation du précédent.

3.8. Fin du programme

Le lave-linge s'arrête automatiquement. L'ouverture du couvercle se signale par un double «clac» du dispositif de verrouillage. Le voyant «OUVERTURE IMMÉDIATE» est éteint.

Si l'option «Nuit Silence Plus»* ou «Arrêt Cuve Pleine»* est choisie, le voyant de la touche «départ/pause»

clignote pour signaler que l'eau doit être vidangée avant d'ouvrir le couvercle.

Tournez la manette du sélecteur de programmes sur la position «Arrêt».

Sortez le linge.

Débranchez la prise de courant et fermez le robinet d'alimentation en eau.

Remarque : nous vous recommandons de laisser le couvercle et le tambour ouverts après utilisation afin d'aérer la cuve.

*selon modèle

4. TABLEAU DES PROGRAMMES

Toutes les possibilités ne sont pas énumérées ci-après, mais uniquement les réglages les plus courants.

Programme Type de linge	Charge	Options possibles	Tempéra- tures °C	Consommations indicatives		
				Litres	kWh	Min
COTON Blanc ou couleur, par ex, vêtement de travail nor- malement sale, linge de lit, de table, de corps, serviettes.	5 kg	Prélavage Lavage rapide Nuit Silence Plus	90 60 (*)	57 51	2,00 0,95	150 - 160 135 - 145
AA 40° A 40°, ce programme permet d'obtenir les mê- mes résultats de lavage que le programme Coton 60° et convient aussi aux synthétiques.	4,5 kg	Nuit Silence Plus	40	56	0,85	140 - 150
SYNTHETIQUE Tissus synthétiques, lin- ge de corps, tissus de couleur, chemises qui ne se repassent pas, blou- ses.	2,5 kg	Prélavage Lavage rapide Nuit Silence Plus	60 40	57 57	0,90 0,60	90 - 100 80 - 90
DELICAT Pour tous les tissus déli- cats, par exemple, les ri- deaux.	2,5 kg	Prélavage Lavage rapide Nuit Silence Plus	30	53	0,30	50 - 60
LAINES Laine lavable en machi- ne portant les mention- s «pure laine vierge, lava- ble en machine, ne rétré- cit pas».	1 kg	Nuit Silence Plus	30	50	0,25	55 - 65
LAVAGE à la main Linge très délicat portant le label «lavage à la main».	1 kg	Nuit Silence Plus	30	50	0,25	58 - 68
Flash 30 min Pour tissus peu sales sauf la laine.	1 kg	Nuit Silence Plus	30	40	0,30	25 - 35
Trempage Pour tissus très sales, sauf la laine.	Selon nature des textiles	Trempage à 30°C, arrêt cuve pleine. Pour vidanger, enclen- chez la touche départ/pause. Au bout de 18 heures, le lave- linge effectue la vidange.		24	0,30	15 - 20
Rinçage Le linge lavé à la main peut être rincé avec ce programme.		3 rinçages avec additif liquide. Pas de javel. Essorage.		40	0,15	45 - 55

(Données indicatives susceptibles de varier en fonction des conditions d'utilisation)

(*) Programme de référence pour essais selon la norme CEI 456 (programme coton 60°C).

5. GUIDE DE LAVAGE

5.1. Tri et préparation du linge

- Triez le linge par type et symbole d'entretien (voir chapitre 5.4 : Symboles internationaux pour l'entretien des textiles) : lavage normal pour le linge résistant pouvant supporter un lavage et un essorage énergiques ; lavage délicat pour le linge délicat qu'il convient de traiter avec précaution. Pour les charges mixtes, charges composées d'articles en fibres de différentes natures, choisissez un programme et une température convenant à la fibre la plus fragile.
- Lavez séparément le linge blanc et le linge de couleurs. Sinon, le linge blanc sera coloré ou prendra un ton grisâtre.
- Les vêtements neufs de couleur ont souvent un excédent de couleur. Lavez de telles pièces de préférence séparément la première fois. Respectez les indications d'entretien «laver séparément» et «laver plusieurs fois séparément».
- Videz les poches et dépliez le linge.
- Retirez les boutons dé cousus, épingles et agrafes. Fermez les fermetures à glissière, nouez les lacets, les lanières.
- Retournez les vêtements en textiles multicouches (sacs de couchage, anoraks, etc.), les pièces de bonneterie de couleurs ainsi que la laine et les textiles avec décoration rapportée.
- Lavez les petites pièces fragiles (chaussettes, collants, soutiens-gorge, etc) dans un filet à linge.
- Traitez les rideaux avec des précautions particulières. Enlevez les crochets de fixation et enveloppez les voilages dans un filet ou un sac.

5.2. Charges de linge selon la nature des fibres

La quantité de linge introduite dans le tambour ne doit pas dépasser la capacité maximale du lave-linge. Cette capacité peut varier suivant la nature des textiles. Diminuez la quantité de linge en cas de linge très sale ou de tissus éponge.

Tous les textiles n'ont pas le même volume d'encombrement et le même pouvoir de rétention d'eau. C'est pourquoi, d'une manière générale, le tambour peut être rempli:

- en totalité mais sans pression excessive pour le linge coton, lin, métis.
- à moitié de son volume pour les cotons traités et les fibres synthétiques.
- au tiers environ de son volume pour les articles très fragiles tels que les voilages et les lainages.

Pour une charge de linge mixte, remplissez le tambour en fonction des fibres les plus fragiles.

5.3. Produits lessiviels et additifs

N'utilisez que des produits lessiviels et des additifs qui conviennent pour utilisation dans un lave-linge. Inspirez-vous des indications du fabricant en respectant les paragraphes 2.1 et 3.2.

Les lessives en poudre s'utilisent sans restriction ; les lessives liquides peuvent être versées soit dans une boule doseuse placée directement dans le tambour, soit dans le compartiment lavage à condition de mettre tout de suite le lave-linge en marche ; les lessives en tablettes ou en doses se mettent impérativement dans le compartiment lavage de la boîte à produits de votre lave-linge.

La quantité de lessive à utiliser est fonction de la charge de linge à laver, de la dureté de l'eau et du degré de salissure du linge.

Si l'eau est douce, diminuez légèrement les doses. Si l'eau est calcaire (l'utilisation d'un anticalcaire est conseillé) ou si le linge est très sale ou tâché, augmentez un peu les doses.

Vous obtiendrez le degré de dureté de votre eau en contactant la compagnie de distribution d'eau de votre région ou tout autre service compétent.

Nos laboratoires qui effectuent des essais permanents sur les produits de lavage vous recommandent la lessive **ARIEL**.



5.4. Symboles internationaux pour l'entretien des textiles

LAVAGE NORMAL						
	Lavage à 95°C	Lavage à 60°C	Lavage à 40°C	Lavage à 30°C	Lavage délicat à la main	Ne pas laver
LAVAGE DELICAT						

JAVELLISATION	Blanchiment au chlore (javel) permis (uniquement à froid et avec une solution diluée)	Blanchiment au chlore (javel) proscrit

REPASSAGE	Température élevée (max 200°C)	Température moyenne (max 150°C)	Température basse (max 100°C)	Ne pas repasser

NETTOYAGE A SEC	Nettoyage à sec (tous les solvants usuels)	Nettoyage à sec (tous solvants sauf le trichloréthylène)	Nettoyage à sec (exclusivement solvants pétroliers et R113)	Ne pas nettoyer à sec

				Haute température Température modérée	
SECHAGE	Séchage linge étendu	Séchage linge suspendu	Séchage sur cintre	Séchage en tambour permis	Ne pas sécher en tambour

6. ENTRETIEN ET NETTOYAGE

Ne procédez au nettoyage qu'après avoir débranché l'appareil.

6.1. Détartrage de l'appareil

Il n'est généralement pas nécessaire de détartrer l'appareil si le produit lessiviel est bien dosé.

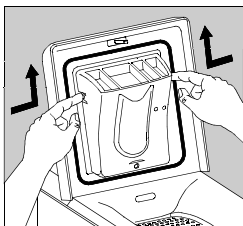
Si le détartrage s'impose, utilisez un produit spécifique qui ne soit pas corrosif, spécialement conçu pour les lave-linge que vous pourrez vous procurer dans le commerce. Respectez le dosage et la fréquence des détartrages indiqués sur l'emballage.

6.2. La carrosserie

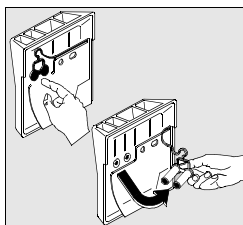
Nettoyez la carrosserie du lave-linge en utilisant de l'eau tiède et un détergent doux. N'utilisez jamais d'alcool, solvants ou produits similaires.

6.3. La boîte à produits

Démontage :

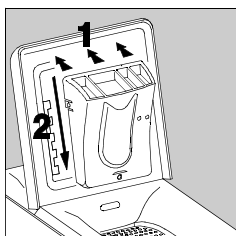


Exercez une pression sur les clips situés sur chaque côté de la boîte à produits et tirez-la vers le haut.



Vous pourrez ainsi la nettoyer à l'eau courante à l'aide d'une brosse ou d'un chiffon torsadé. Contrôlez que les siphons situés à l'arrière de la boîte à produits ne sont pas obstrués.

Remontage :

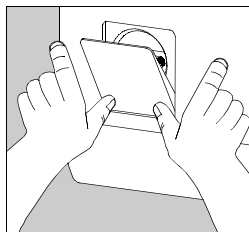


Repositionnez la boîte à produits dans les encoches jusqu'à verrouillage.

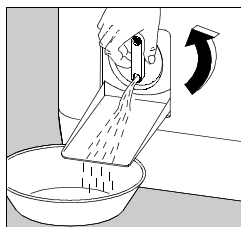
6.4. Le filtre de vidange

Nettoyez régulièrement le filtre se trouvant au bas de l'appareil. Le voyant «filtre»* s'allume quand le filtre est obstrué. Dans ce cas, nettoyez-le immédiatement. Si vous lavez du linge qui peluche beaucoup, nettoyez-le après chaque lavage.

• Ouvrez le portillon :

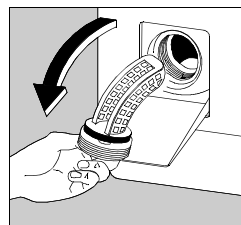


• Vidangez l'eau résiduelle :



Placez dessous un récipient. Tournez le bouchon dans le sens inverse des aiguilles d'une montre afin que celui-ci se retrouve à la verticale et puisse libérer l'eau résiduelle.

• Otez le filtre :



Dévissez le bouchon à fond et enlevez-le. Nettoyez-le soigneusement à l'eau courante. Remplacez l'ensemble et revissez-le dans le sens des aiguilles d'une montre.

*selon modèle

7. EN CAS D'ANOMALIE DE FONCTIONNEMENT

La fabrication de votre appareil a fait l'objet de nombreuses vérifications. Cependant, si vous constatez une anomalie de fonctionnement, consultez les paragraphes ci-dessous avant d'appeler le service après vente.

Symptômes	Causes
Le lave-linge ne démarre pas ou ne se remplit pas :	<ul style="list-style-type: none"> • l'appareil n'est pas correctement branché, l'installation électrique ne fonctionne pas, • le couvercle de votre lave-linge et les volets du tambour ne sont pas correctement fermés, • le départ du programme n'a pas été effectivement commandé, • il y a une coupure de courant, • il y a une coupure d'eau, • le robinet d'eau est fermé, • l'arrivée d'eau est obstruée.
Le lave-linge se remplit mais vidange aussitôt :	<ul style="list-style-type: none"> • la crosse de vidange est accrochée trop bas (voir paragraphe installation).
Le lave-linge n'essore pas ou ne vidange pas :	<ul style="list-style-type: none"> • le tuyau de vidange est bouché ou plié, • le filtre de vidange est obstrué, • la sécurité anti-balourd s'est mise en marche : mauvaise répartition du linge dans le tambour, • le programme «Vidange» ou l'option «Nuit Silence Plus» ont été sélectionnés, • la hauteur de la crosse de vidange ne convient pas.
Vous trouvez de l'eau autour du lave-linge :	<ul style="list-style-type: none"> • un excès de lessive a fait déborder de la mousse, • la lessive n'est pas adaptée au lavage en machine, • la crosse de vidange n'est pas correctement accrochée, • le filtre de vidange n'a pas été remis en place, • le tuyau d'arrivée d'eau n'est pas étanche.
Les résultats de lavage ne sont pas satisfaisants:	<ul style="list-style-type: none"> • la lessive ne convient pas au lavage en machine, • il y a trop de linge dans le tambour, • le programme de lavage n'est pas approprié, • il n'y a pas assez de lessive.
La machine vibre, est bruyante :	<ul style="list-style-type: none"> • l'appareil n'a pas été complètement débridé (voir paragraphe débridage), • l'appareil n'est pas de niveau et bien calé, • l'appareil est trop près du mur ou des meubles, • le linge n'est pas bien réparti dans le tambour, • la charge n'est pas suffisante.
Le cycle de lavage est beaucoup trop long :	<ul style="list-style-type: none"> • l'arrivée d'eau est obstruée, • il y a eu une coupure de courant ou d'eau, • la sécurité thermique du moteur s'est déclenchée, • la température de l'arrivée d'eau est plus basse que d'ordinaire, • le système de sécurité de détection de la mousse s'est déclenché (trop de lessive) et le lave-linge a procédé à l'évacuation de la mousse, • la sécurité anti-balourd s'est déclenchée : une phase supplémentaire a été ajoutée afin de répartir au mieux le linge dans le tambour.
Le lave-linge s'arrête pendant un cycle de lavage :	<ul style="list-style-type: none"> • l'alimentation en eau ou en électricité est défectueuse, • un arrêt cuve pleine a été programmé.
Le couvercle ne s'ouvre pas en cours de cycle :	<ul style="list-style-type: none"> • le voyant «OUVERTURE IMMEDIATE» est éteint.

Symptômes	Causes
Le voyant «ARRÊT TAMBOUR HAUT» n'est pas allumé en fin de cycle :	<ul style="list-style-type: none"> Le tambour n'est pas arrivé à se positionner à la suite d'un balourd persistant ; tournez manuellement le tambour.
Le 2ème voyant ainsi que le dernier du déroulement de programme s'allument* :	<ul style="list-style-type: none"> Le couvercle n'est pas correctement fermé.
Le 3ème voyant ainsi que le dernier du déroulement de programme s'allument* :	<ul style="list-style-type: none"> le filtre de vidange est obstrué, le tuyau de vidange est bouché ou plié, la hauteur du tuyau de vidange est trop haute (voir «Installation»), la pompe de vidange est bouchée, le siphon de l'installation est bouché.
Le 4ème voyant ainsi que le dernier du déroulement de programme s'allument* :	<ul style="list-style-type: none"> le robinet d'eau est fermé, il y a une coupure du réseau d'eau.
Le voyant «filtre» s'allume :	<ul style="list-style-type: none"> le filtre de vidange est obstrué.
De l'assouplissant ou de la javel s'écoule par l'orifice de trop-plein au remplissage :	<ul style="list-style-type: none"> vous n'avez pas respecté la dose prescrite les siphons situés à l'arrière de la boîte à produits sont obstrués.

* Après avoir éliminé les causes éventuelles de l'anomalie, appuyez sur la touche «départ/pause» pour faire redémarrer le programme interrompu.

8. GARANTIE

Conformément à la législation en vigueur, votre vendeur est tenu, lors de l'acte d'achat de votre appareil, de vous communiquer par écrit les conditions de garantie et sa mise en oeuvre appliquées sur celui-ci.

Sous son entière initiative et responsabilité, votre vendeur répondra à toutes vos questions concernant l'achat de votre appareil et les garanties qui y sont attachées. N'hésitez pas à le contacter.

9. SERVICE APRES VENTE

En cas d'anomalie de fonctionnement, reportez-vous à la rubrique «En cas d'anomalie de fonctionnement». Si malgré toutes les vérifications, une intervention s'avère nécessaire, le vendeur de votre appareil est le premier habilité à intervenir. A défaut, veuillez consulter l'Assistance Consommateurs qui vous communiquera alors l'adresse d'un Service Après-Vente.

En appelant un Service Après-Vente, indiquez-lui le modèle, le numéro de produit et le numéro de série de l'appareil. Ces indications figurent sur la face intérieure du portillon du filtre et sur la plaque signalétique située à l'arrière de l'appareil.

En cas d'intervention sur votre appareil, exigez du Service Après-Vente les pièces de rechange certifiées constructeur.



B. POUR L'INSTALLATEUR

1. AVERTISSEMENTS

- Cet appareil est lourd. Faites attention lors de son déplacement.
- L'appareil doit être débridé avant utilisation. L'élimination incomplète des dispositifs de protection pour le transport pourrait occasionner des dommages à l'appareil ou aux meubles voisins. L'appareil doit être débranché lors de l'opération de débridage.
- Ne confiez les travaux hydrauliques nécessaires à l'installation de l'appareil qu'à un plombier qualifié.
- L'appareil doit être relié à une prise électrique ayant une mise à la terre conforme.
- Si l'installation électrique de votre habitation nécessite une modification pour le branchement de votre appareil, faites appel à un électricien qualifié.
- Avant de procéder au branchement de votre appareil, lisez attentivement les instructions figurant au chapitre «Branchement électrique».
- Assurez-vous, après avoir installé l'appareil, que celui-ci ne repose pas sur le câble d'alimentation.
- Lorsque la machine est installée sur un sol moqueté, il faut s'assurer que la moquette n'obstrue pas les ouvertures, situées dans le bas de la machine, qui sont prévues pour la ventilation.
- Le remplacement du cordon d'alimentation ne doit être réalisé que par le Service Après-Vente.
- La responsabilité du fabricant ne pourra être recherchée pour tout dommage résultant d'une installation non conforme.

2. CARACTERISTIQUES TECHNIQUES

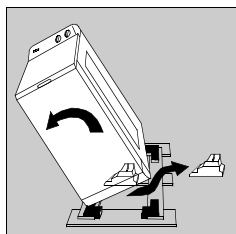
DIMENSIONS	Hauteur Largeur Profondeur	850 mm 397 mm 600 mm
TENSION / FREQUENCE PUISSANCE TOTALE		230 V / 50 Hz 2300 W
PRESSION DE L'EAU Raccordement au réseau d'eau	Minimum Maximum	0,05 MPa (0,5 bar) 0,8 MPa (8 bars) Type 20x27
CE Cet appareil est conforme à la directive CEE 89-336 relative à la limitation des perturbations radio-électriques et à la directive CEE 73-23 relative à la sécurité électrique.		

3. INSTALLATION

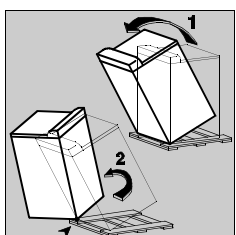
3.1. Débridage



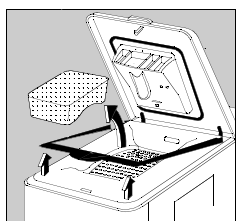
Les pièces servant à protéger les organes internes du lave-linge pendant le transport doivent toutes impérativement être enlevées avant la première mise en marche du lave-linge.



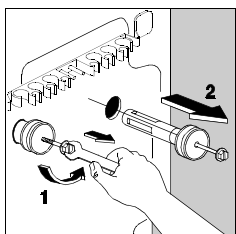
Otez l'emballage de l'appareil. Inclinez l'appareil sur le côté puis retirez la cale sous le moteur et redressez l'appareil.



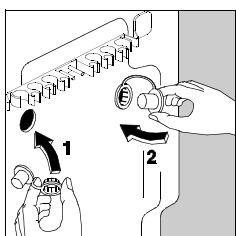
Inclinez l'appareil vers l'arrière, faites-lui faire un quart de tour sur un des coins pour enlever le socle de transport.



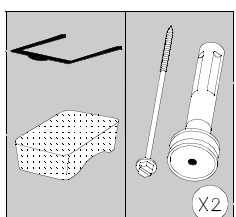
Ouvrez le couvercle de l'appareil et retirez les cales d'immobilisation et les films plastiques. Refermez le couvercle.



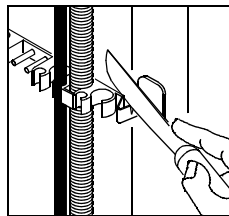
Sur la partie arrière et à l'aide d'une clé de 10, enlevez les deux vis et entretoises.



Les ouvertures désormais visibles doivent être fermées avec les caches qui sont dans la pochette jointe à l'appareil, n'oubliez pas de rabattre la capsule centrale.



Assurez-vous que vous avez bien enlevé ces pièces de l'appareil et conservez-les en cas de futur transport.

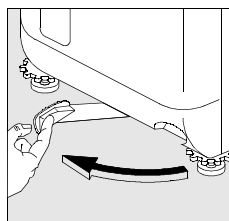


Si vous voulez conserver l'alignement de votre lave-linge avec les meubles adjacents, vous avez la possibilité de couper la barrette de maintien des tuyaux située à l'arrière de votre lave-linge. Laissez en place les deux obturateurs latéraux.

3.2. Emplacement

Placez l'appareil sur un sol plat et dur dans un local aéré. Veillez à ce que l'appareil ne touche pas le mur ou les autres meubles de la pièce.

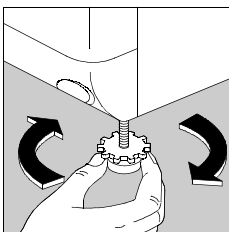
3.3. Déplacement de l'appareil



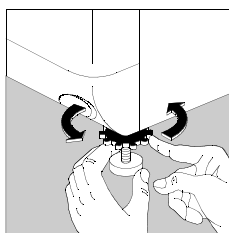
Pour déplacer votre lave-linge, il suffit de le mettre sur ses roulettes en tirant à fonds de la droite vers la gauche le levier situé au bas de l'appareil. Une fois l'appareil placé à l'endroit choisi, ramenez le levier dans sa position initiale.

3.4. Mise à niveau

Une mise à niveau précise évite les vibrations, les bruits et les déplacements de l'appareil pendant son fonctionnement.

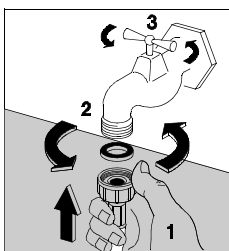


Mettez l'appareil à niveau en agissant sur le pied trop court. Dévissez ensemble le pied et la collerette (soulevez l'appareil si nécessaire).



Quand l'appareil est stable, bloquez le pied au sol et remontez la collerette au maximum.

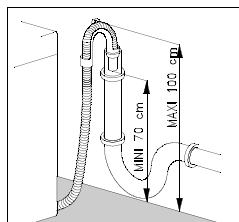
3.5. Arrivée d'eau



Vissez le raccord du tuyau d'alimentation sur le robinet d'arrivée d'eau (20x27 mm), en prenant soin de bien positionner le joint livré avec l'appareil. Ouvrez le robinet d'arrivée d'eau.

Le tuyau d'arrivée d'eau ne peut pas être prolongé. S'il est trop court, achetez un tuyau plus long prévu à cet effet.

3.6. Vidange



La crosse du tuyau de vidange doit être placée dans un conduit de vidange (ou dans un lavabo) à une hauteur comprise entre 70 et 100 cm. Veillez à ce qu'elle ne risque pas de tomber.

- Important : en aucun cas, le tuyau de vidange ne doit être prolongé. S'il est trop court, faites appel à un professionnel.

3.7. Branchement électrique

Ce lave-linge ne peut être branché qu'en 230 V monophasé.

Vérifiez le calibre du fusible de ligne : 10 A en 230 V.

L'appareil ne doit pas être raccordé à l'aide d'un prolongateur ou d'une prise multiple.

Vérifiez que la prise de terre est conforme aux règlements en vigueur.

