

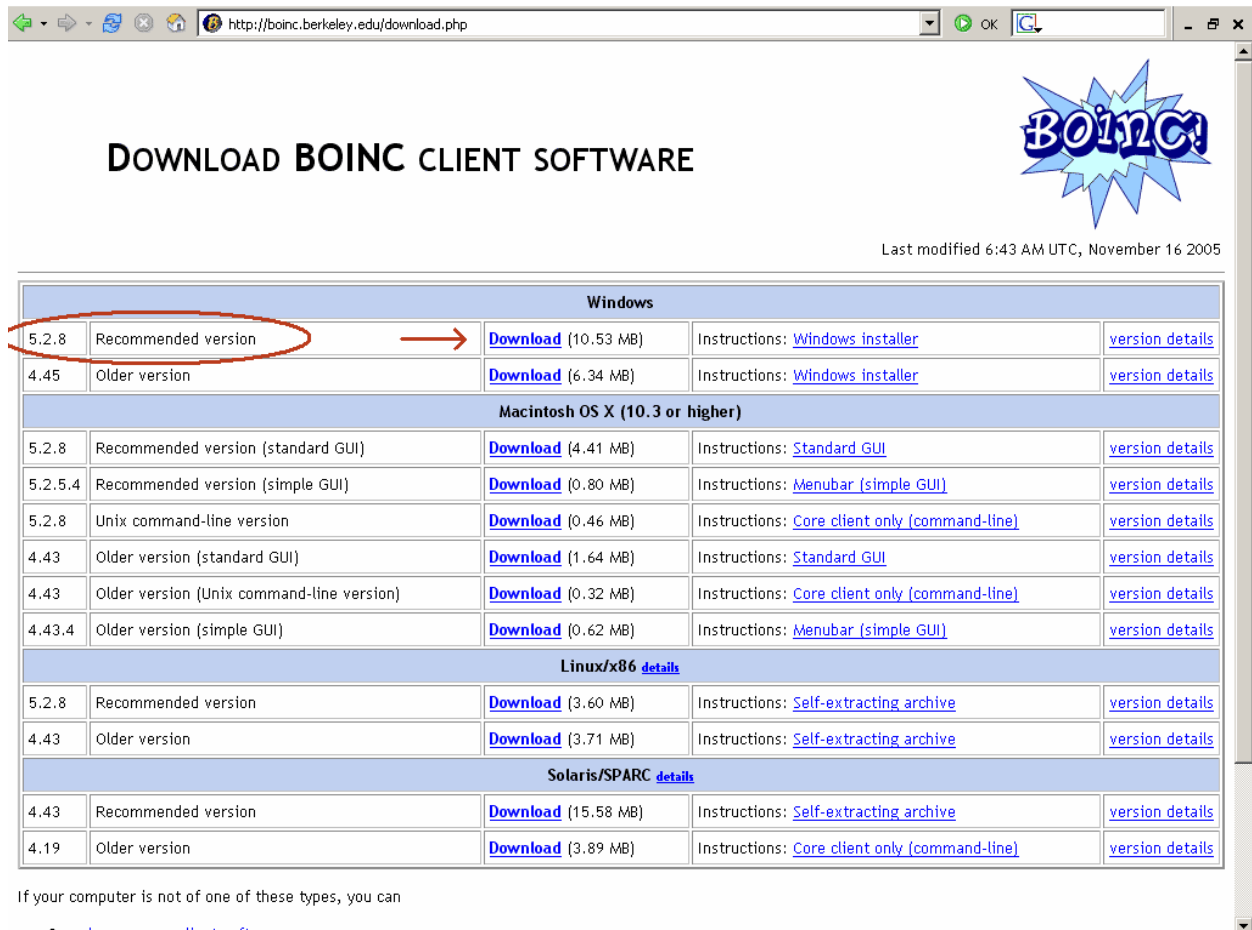
Installation de BOINC (pour Windows)

La procédure reste néanmoins très similaire pour les utilisateurs de LINUX

Connectez vous sur le site de Berkeley pour charger l'application BOINC

=> <http://boinc.berkeley.edu/download.php>

Sauvegardez le fichier sur votre ordinateur puis lancez l'Installation.

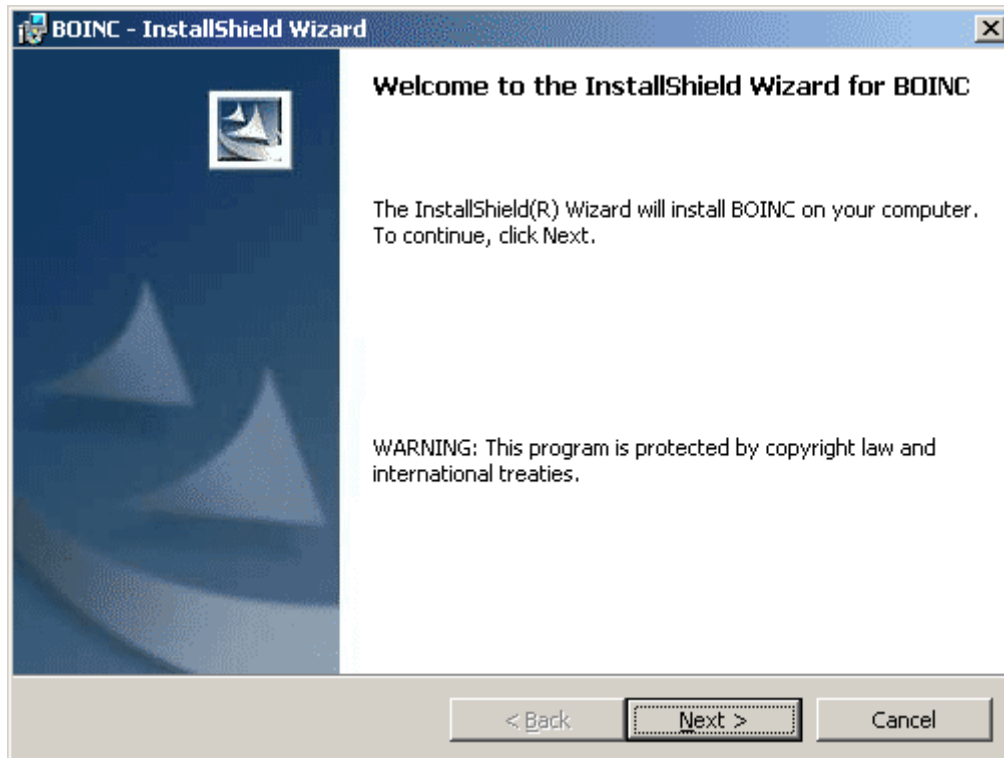
The screenshot shows a web browser window with the URL http://boinc.berkeley.edu/download.php. The page title is "DOWNLOAD BOINC CLIENT SOFTWARE". In the top right corner, there is a BOINC logo and a text "Last modified 6:43 AM UTC, November 16 2005". The main content is a table of download links for various operating systems. The "Windows" section is highlighted with a red circle around the "5.2.8 Recommended version" row, with an arrow pointing to the "Download" link. Below this, there are sections for "Macintosh OS X (10.3 or higher)", "Linux/x86 details", and "Solaris/SPARC details", each with their own rows of download links and instructions. At the bottom, there is a note: "If your computer is not of one of these types, you can" followed by a bullet point: "• make your own client software or".

Windows				
5.2.8	Recommended version	Download (10.53 MB)	Instructions: Windows installer	version details
4.45	Older version	Download (6.34 MB)	Instructions: Windows installer	version details
Macintosh OS X (10.3 or higher)				
5.2.8	Recommended version (standard GUI)	Download (4.41 MB)	Instructions: Standard GUI	version details
5.2.5.4	Recommended version (simple GUI)	Download (0.80 MB)	Instructions: Menubar (simple GUI)	version details
5.2.8	Unix command-line version	Download (0.46 MB)	Instructions: Core client only (command-line)	version details
4.43	Older version (standard GUI)	Download (1.64 MB)	Instructions: Standard GUI	version details
4.43	Older version (Unix command-line version)	Download (0.32 MB)	Instructions: Core client only (command-line)	version details
4.43.4	Older version (simple GUI)	Download (0.62 MB)	Instructions: Menubar (simple GUI)	version details
Linux/x86 details				
5.2.8	Recommended version	Download (3.60 MB)	Instructions: Self-extracting archive	version details
4.43	Older version	Download (3.71 MB)	Instructions: Self-extracting archive	version details
Solaris/SPARC details				
4.43	Recommended version	Download (15.58 MB)	Instructions: Self-extracting archive	version details
4.19	Older version	Download (3.89 MB)	Instructions: Core client only (command-line)	version details

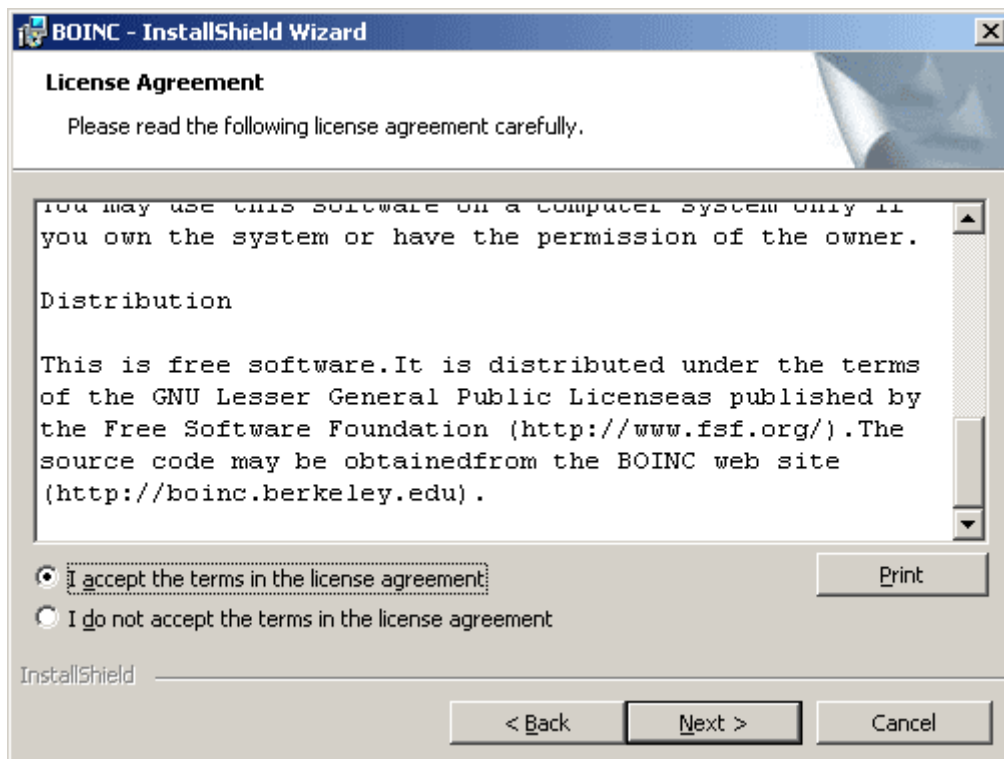
If your computer is not of one of these types, you can

- [make your own client software or](#)

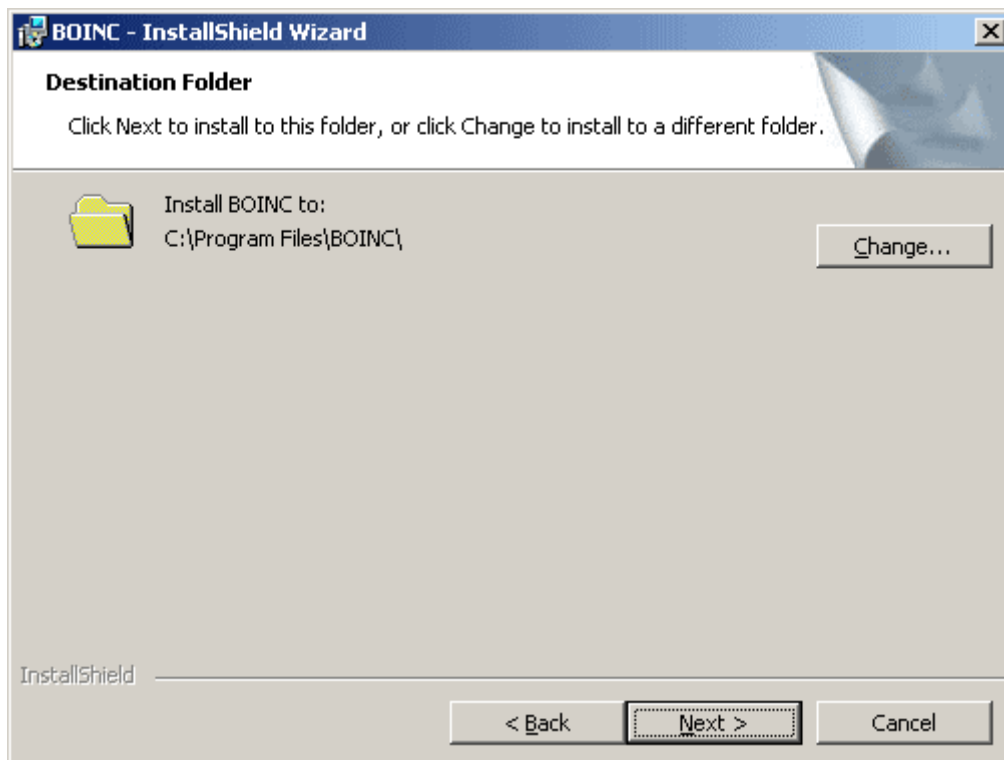
Vous arrivez sur la première page de l'Installation :



Choisir "Next >"

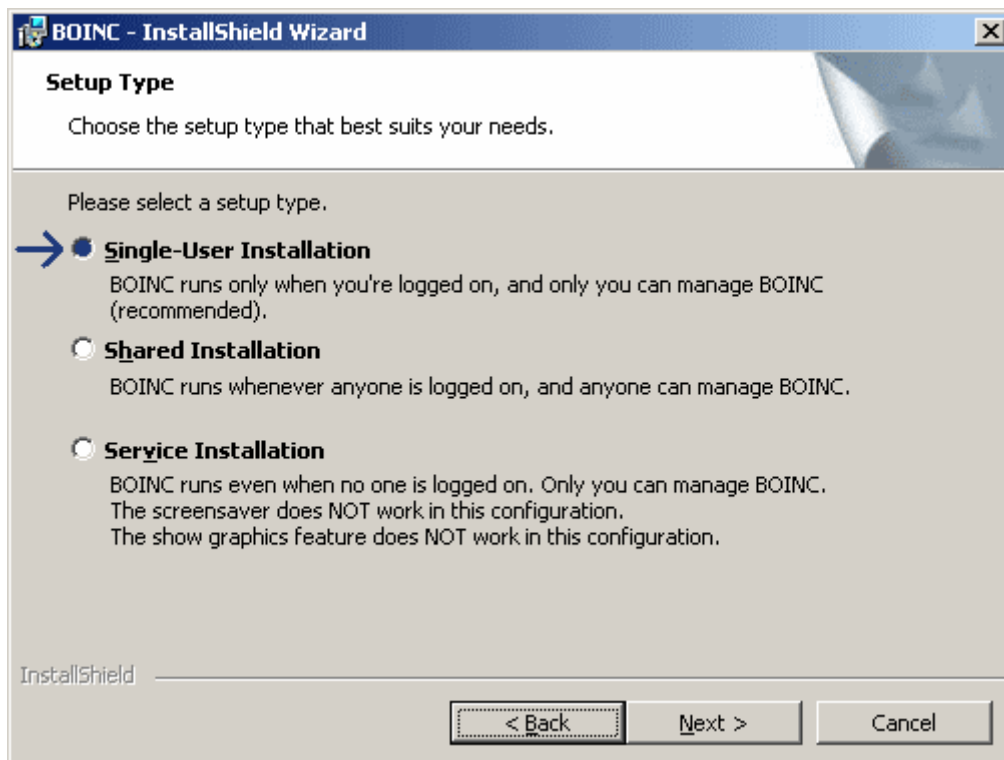


**Acceptez l'accord de licence (BOINC est en GPL)
Puis cliquez sur "Next >"**



Choisissez un répertoire d'installation.
Par défaut il vous propose « C:\Program Files\BOINC\ »
Puis appuyez sur "Next>".

Vous arrivez sur la sélection du mode d'installation :



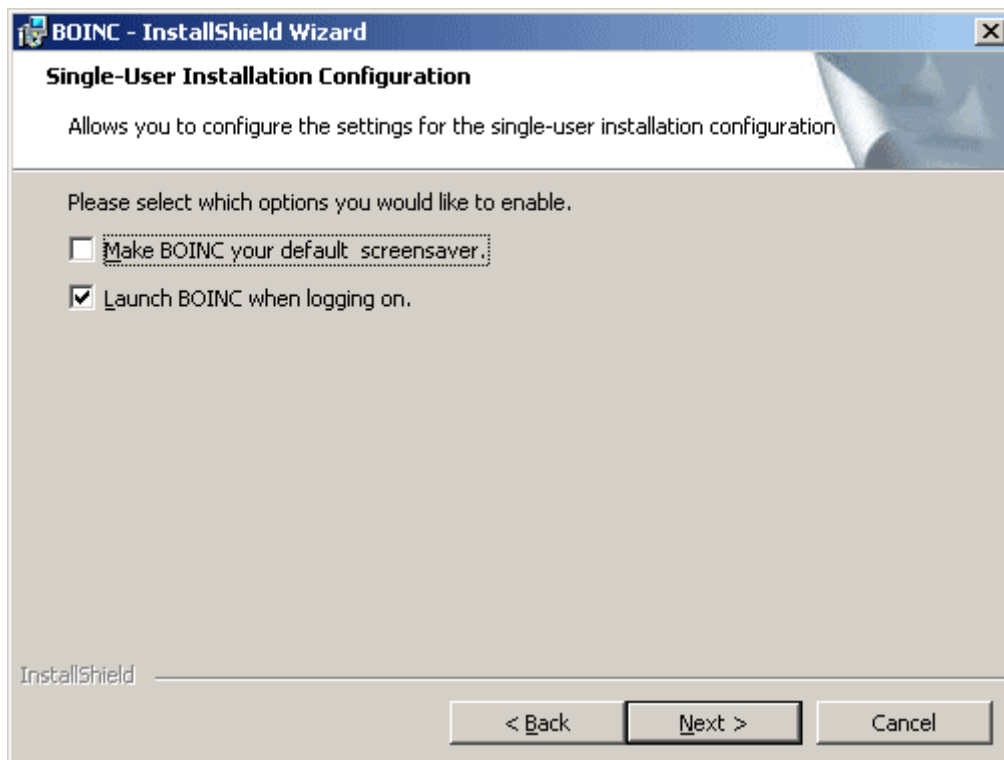
Choisissez le mode de fonctionnement de BOINC sur la machine :

« **Single-User Installation** » : BOINC fonctionne uniquement lorsque vous ouvrez une session utilisateur sous Windows. Vous seul pouvez l'administrer.

« **Shared Installation** » : BOINC fonctionne lorsque tout utilisateur de la machine a ouvert sa session sous Windows. Tout utilisateur de la machine peut l'administrer.

« **Service Installation** » : BOINC fonctionne en tant que service, même si personne n'a ouvert de session utilisateur. Vous seul pouvez le paramétrer et aucun graphique (lancement manuel de l'écran de veille) n'est affiché. Ce mode d'installation particulier fait l'objet d'un Tutoriel a part.

Par défaut choisissez le mode « **Single-User Installation** »
Appuyez sur "**Next >**"



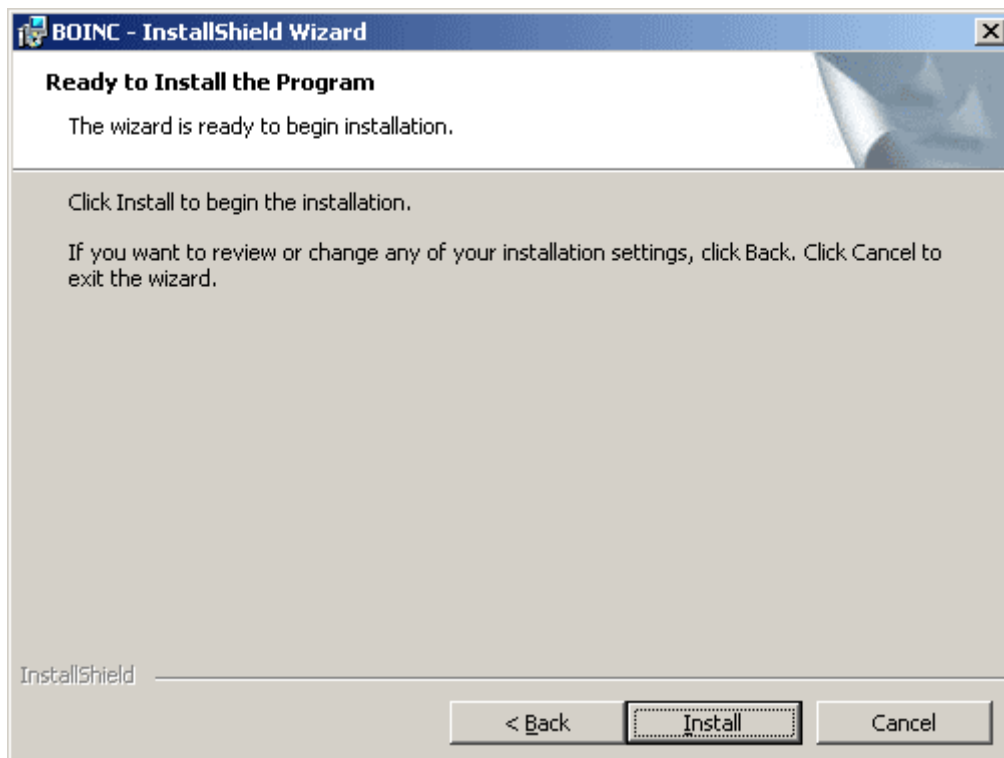
Si vous avez choisi l'un des 2 premiers modes de fonctionnement vous pouvez utiliser BOINC comme économiseur d'écran et le lancer automatiquement à l'ouverture de session.

Il n'est pas recommandé d'activer l'écran de veille par défaut. Celui-ci consomme un peu de ressources qui sont perdus pour les calculs et peut (cas rare) poser un problème avec les drivers ATI. De plus vous pouvez le lancer à tout moment, manuellement, au travers de l'interface BOINC pour visualiser vos calculs en cours.

Il est recommandé de Lancer BOINC à l'ouverture de session.

Choisissez donc les options de la même façon que sur l'image ci-dessus.

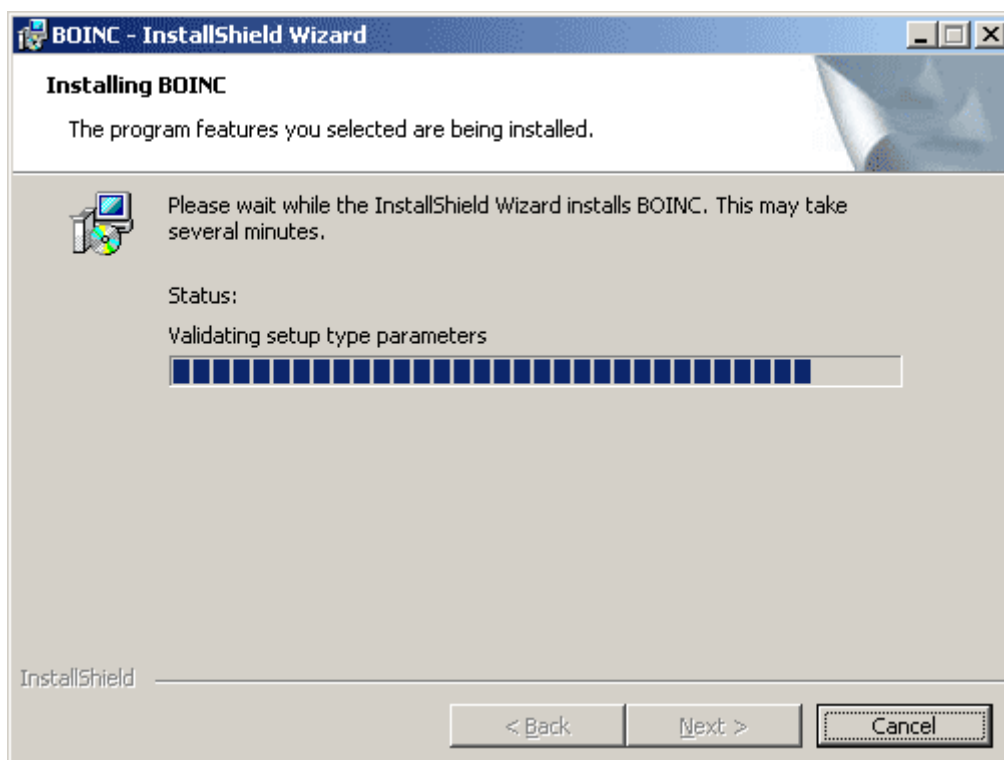
Cliquez sur "Next >"

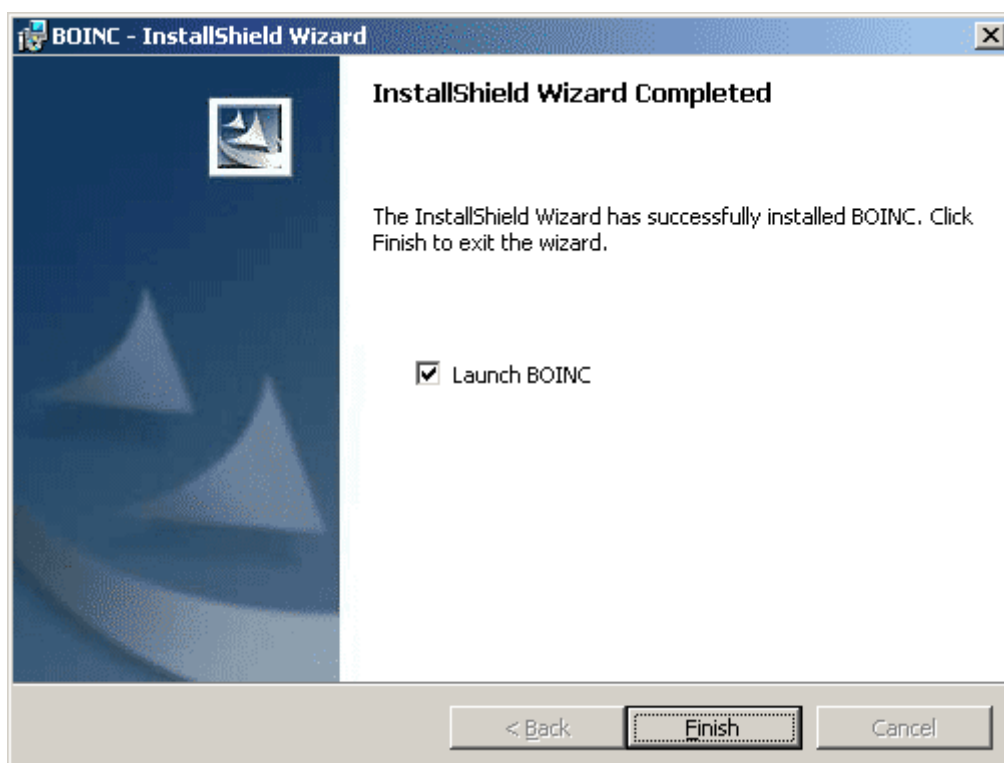


BOINC est prêt à s'installer

Cliquez sur "Install"

Il vous faudra patienter quelques secondes pendant la copie des fichiers et la configuration automatique de BOINC :

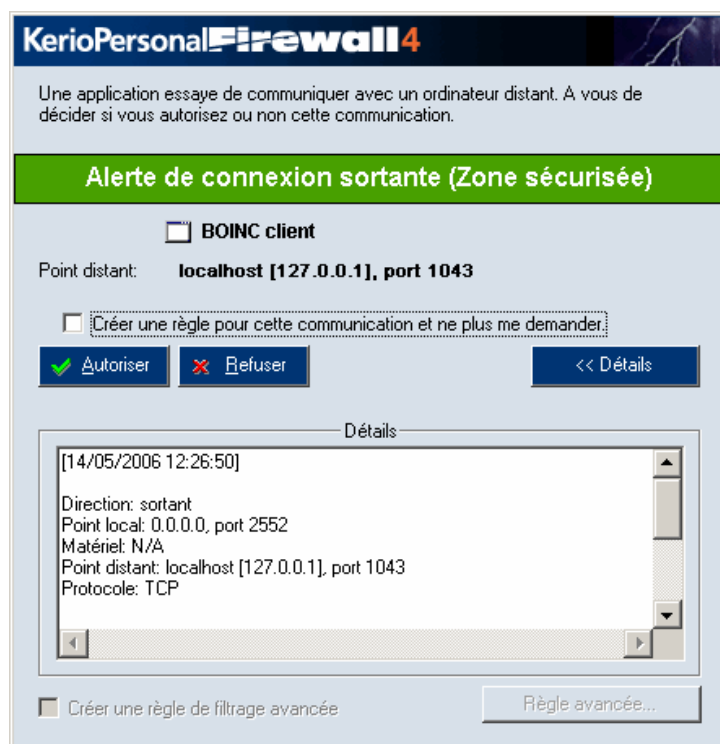


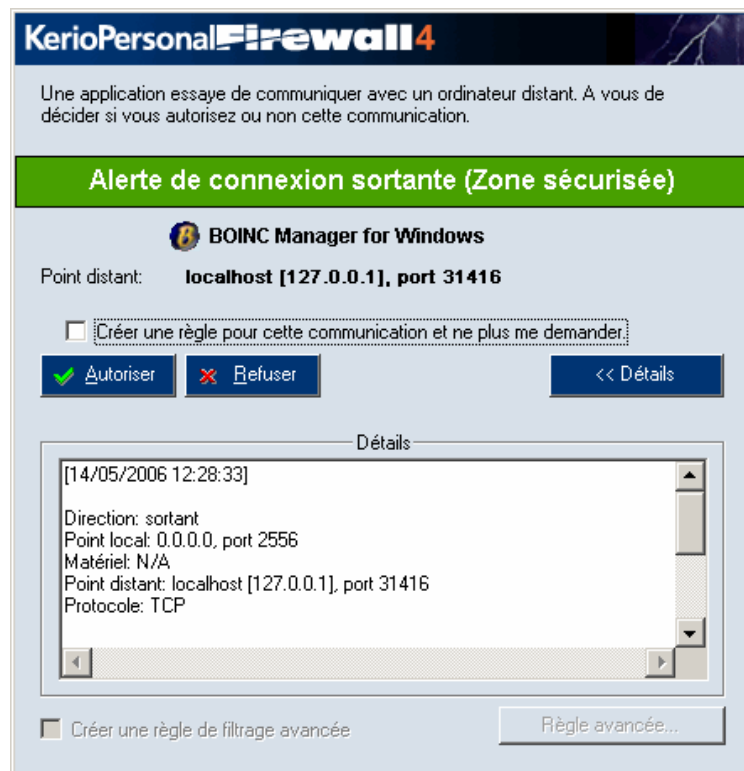


Cliquez sur **"Finish"** pour terminer l'installation et démarrer BOINC

Note concernant le Firewall.

Si votre Firewall est en mode interactif, vous aurez des alertes concernant 2 applications : **boincmgr.exe** et **boinc.exe**.





Il faut bien entendu les laisser communiquer.

Boinc.exe est l'application de calcul de BOINC. C'est elle qui est chargée en permanence. Elle dialogue avec les serveurs des projets auxquels vous participez pour charger du travail ou envoyer les résultats.

Boincmgr.exe ne sert qu'à administrer et interfacier **Boinc.exe**. Elle vous sert à paramétrer les projets. **Boincmgr.exe** et **Boinc.exe** communiquent par un protocole réseau ce qui fait qu'ils peuvent même installer sur deux machines différentes. Voir le Tutoriel sur l'administration à distance.