

BEKO

WMD 26100 T
WMD 26100 TS

WMD 26120 T
WMD 26120 TS

WMD 26140 T
WMD 26140 TS

Washing Machine L a v e - l i n g e

User's Manual Notice d'utilisation



Ce produit a été fabriqué dans
une usine moderne répondant au
souci écologique.

Chèr(e) client(e),

Nous espérons que ce produit, fabriqué dans une usine moderne avec une conscience de qualité complète, vous offrira la meilleure performance. Afin de garantir cela, veuillez lire la notice d'utilisation avec attention, et conservez-la pour pouvoir la consulter ultérieurement.

BEKO

Sommaire

1	Caractéristiques techniques de votre lave-linge	5
2	Attention	7
3	Préparation	9
4	Sélection de programme et mise en marche de la machine	13
5	Soin et entretien	18
6	Installation	20
7	Innan du ringer kundservice	23

1 Caractéristiques techniques de votre lave-linge

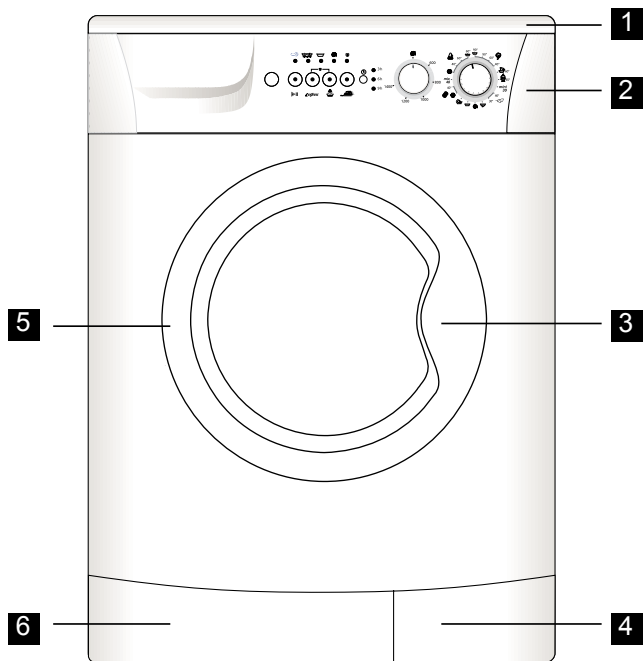
Modèles	WMD 26140 T	WMD 26120 T	WMD 26100 T
	WMD 26140 TS	WMD 26120 TS	WMD 26100 TS
Capacité maximum de linge sec (kg).	6	6	6
Hauteur (cm.)	85	85	85
Largeur (cm.)	60	60	60
Profondeur (cm.)	54	54	54
Poids net (kg.)	71	71	71
Electricité (V/Hz.)	230/50	230/50	230/50
Courant total (A)	10	10	10
Puissance totale (W)	2350	2350	2350
Cycle lavage –rinçage (cyc/min)	52	52	52
Cycle d'essorage (max cyc/min)	1400	1200	1000

Il peut y avoir des modifications des caractéristiques techniques sans préavis afin d'améliorer le produit.

Les images dans la notice sont schématiques et ne représentent pas forcément exactement votre machine.

Les labels sur votre produit et ceux figurant dans les documents accompagnant le produit sont les valeurs obtenues sous conditions de laboratoire avec les standards donnés. Ces valeurs peuvent varier en fonction des conditions d'utilisation et d'environnement.

Votre lave-linge



- 1** Couvercle
- 2** Panneau avant
- 3** Poignée
- 4** Protection de la plinthe
- 5** Hublot avant
- 6** Plinthe

2 Attention

- Ce produit a été conçu pour un usage domestique.
- Votre lave-linge est réglé sur 230V.
- Si le fusible de votre domicile est inférieur à 16 A, laissez un électricien certifié déployer un fusible de 16A.
- Dans le cas où un transformateur ou non-transformateur est utilisé, l'installation mise à la terre doit être réalisée par un électricien agréé. Toute utilisation avant une mise à terre ne tombe pas sous notre responsabilité.
- Ne jamais placer la machine sur un tapis ou une moquette. Les parties électriques de votre machine risqueraient de surchauffer. Ceci pourrait causer un mal fonctionnement de la machine.
- Veillez à ce que les robinets d'eau chaude et froide soient bien connectés. Sinon votre linge risque de sortir brûlant et abîmé.
- Veuillez appeler un service clientèle agréé pour une défaillance de la prise/du câble électrique.
- Veillez à ce que vos tuyaux d'eau ne soient pas vieux. Ne pas utiliser de vieux tuyaux ou des tuyaux abîmés. Cela pourrait provoquer des taches sur votre linge.
- À la première utilisation, vous devez d'abord lancer un programme Coton à 90°C sans mettre de linge, afin de préparer votre machine.
- La performance de votre machine dépend de la qualité d'eau et de la lessive utilisée. Si une lessive de basse qualité et inadaptée est utilisée les taches resteront. Avant de laver votre lessive tâchée, gardez votre attention sur le lavage de linge tel qu'il est expliqué dans les pages qui suivent.
- Il est temps de conserver les pièces de réserve pour votre machine. En raison des procédures de qualité de contrôle, il peut y avoir une petite quantité d'eau dans votre machine. Cela n'a aucune nuisance sur votre machine.
- Votre machine est programmée pour recommencer un programme en cas de rupture d'électricité. Vous ne pouvez pas appuyer sur la touche Marche/Arrêt pour annuler un programme. La machine met en marche le programme lorsque l'électricité est présente. Pour ANNULER le programme, appuyez sur >Démarrer/Pause/Annuler< pendant trois secondes. (Voir Annuler un programme)

Si le voyant "Hublot" clignote sur l'écran indicateur d'avancement du programme, le bouton de sélection de programme est sur la position du milieu. Dans ce cas, tournez le bouton et réglez-le de nouveau. Si l'avertissement persiste, appelez un service clientèle agréé.
- Une fois que votre machine est en marche, si la touche >Démarrer/Pause/Annuler< commence à clignoter, le hublot n'est pas fermé.

Ouvrez et fermez le hublot de nouveau et relancez le

programme.

- Si le voyant rouge “lavage” sur l’écran indicateur de l’avancement du programme clignote, soit il n’y a pas d’eau, soit le robinet est fermé. Contrôlez vos robinets. Allumez et éteignez votre machine. Si le problème persiste, débranchez votre machine, fermez le robinet d’eau et appelez un service agréé.
- Si le programme a démarré et que la sélection de programme ne peut pas être effectuée, votre machine peut être en mode de protection en raison d’un problème d’infrastructure (voltage, pression de l’eau etc.). Tenez enfoncé le bouton >Démarrer/Pause/Annuler< pendant 3 secondes afin de régler la machine sur les paramètres d’usine.
- La plupart des avertissements qui mènent au besoin d’un service agréé sont dûs à des problèmes d’infrastructure. C’est pourquoi nous vous recommandons d’utiliser un service agréé.
- La durée de vie du produit est de 10 ans.

3 Préparation

Avant de mettre votre machine en marche, veuillez observer les points mentionnés ci-dessous :

Avez-vous branché le câble?

Le tuyau de drainage est-il bien connecté?

Le hublot de devant est-il bien fermé ?

Le robinet d'eau est-il ouvert ?

Si vous n'avez pas utilisé votre machine, veuillez lire le paragraphe « Installation ».

Tri du linge

Triez le linge en fonction du type de tissu, de la couleur, du niveau de saleté et de la température de lavage autorisée. Ne pas laver le linge blanc avec le linge couleur. Enlevez les parties dures comme les ceintures, les boutons de manchettes, les tringles de rideaux etc. ou placez le linge dans un filet à linge. Videz les poches. Fermez les fermetures éclair et les boutons. Les très petites pièces de linge comme les habits de bébé peuvent entrer à l'intérieur du tambour, le filtre à pompe, etc. Pour éviter cela, il est recommandé de mettre ce type de linge dans un filet à linge spécial ou dans des vêtements amples. Voir le paragraphe d'information pratique et utile pour le linge sale. Votre machine peut laver la laine en « Lavage machine » ou « Sans matage » avec un programme spé-

cial pour laine. Le linge délicat à étiquette « ne pas laver » ou « lavage à la main » (soie, cachemire, pure laine, etc.) peut être lavé avec un programme spécial pour lavage à la main.

Ouvrir le hublot avant

Tirez sur la poignée pour ouvrir le hublot avant. Le hublot avant de votre machine a été conçu pour n'être ouvert que lorsque la machine n'est pas en marche. Si le voyant affiche « hublot », le hublot peut être ouvert.

Charger la machine de linge

Remplissez la machine en dépliant et sans compresser le linge. Retournez les habits tissés à la main. Assurez-vous que le linge n'est pas bloqué entre le bas et le devant du hublot.

Fermez le hublot en appuyant dessus. Si le hublot n'est pas fermé correctement, la machine ne démarrera pas.

Choix de lessive et d'adoucissant

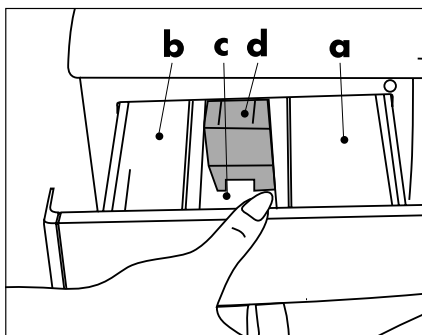
La quantité de lessive nécessaire dépend de la dureté de l'eau et de la saleté du linge. Les valeurs recommandées sont indiquées sur l'emballage de la lessive. Si votre linge est peu tâché et/ou que la dureté de l'eau est faible, utilisez moins de lessive que ce qui est indiqué sur l'emballage. Sinon il risque d'y avoir trop de mousse.

Vous devez utiliser une lessive spécialement conçue pour

les lave-linges automatiques. Evitez d'utiliser des produits de blanchiment contenant du soufre et du chlore.

Mettez la lessive et l'adoucissant dans leur tiroir approprié et fermez le distributeur de lessive.

veau d'adoucissant. Si l'adoucissant s'est épaissi, ajoutez un peu d'eau pour le rendre plus fluide. L'adoucissant peut bloquer le siphon et le flot.



a. Compartiment I, tiroir pour prélavage avec lessive en poudre.

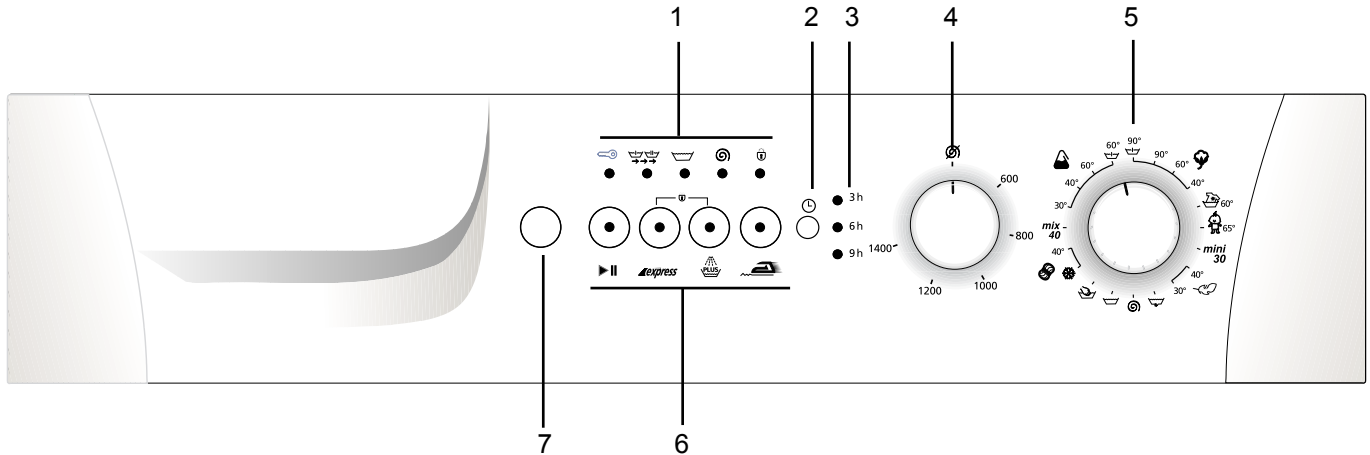
b. Compartiment II, tiroir pour lavage principal avec lessive en poudre.

c. Distributeur adoucissant

d. Siphon

Remplir l'adoucissant comme indiqué sur l'emballage (habituellement <100ml; 1 sachet de thé) Ne jamais remplir au-dessus du niveau "MAX". La quantité en trop sera vidée dans la ventouse et perdue. Vous pouvez avoir besoin de remplir à nou-

Panneau de commande



- 1- Affichage de l'avancement du programme
- 2- Touche de départ différé
- 3- Affichage de l'heure
- 4- Bouton de sélection de la vitesse de rotation
- 5- Bouton de sélection de programme
- 6- Boutons de fonctions auxiliaires
- 7- Touche Marche / Arrêt

Fonctions auxiliaires

Express

Raccourcit le temps de lavage pour les tissus légèrement tâchés. Cette fonction peut être utilisée pour les programmes coton et synthétiques pour des températures en dessous de 60°C.

Rinçage plus

En utilisant cette fonction, votre machine ajoute une autre étape de rinçage aux trois rinçages déjà effectués. Ce rinçage supplémentaire réduit les effets sur peaux sensibles en enlevant les restes de lessive.

Repassage facile

Afin d'éviter que vos habits se froissent, choisissez cette fonction. Lorsque vous choisissez la fonction Repassage facile, un profil de lavage et d'essorage spécial est utilisé pour réduire le froissement et pour que vos habits soient faciles à repasser.

Bouton de sélection de la vitesse de rotation

Vous pouvez essorer le linge jusqu'à 1400 cycles/mn. avec les modèles possédant un bouton de sélection de cycle. Votre machine ne tournera que 800 cycles /mn pour les programmes synthétiques et 600 cycles/mn pour les programmes laineux. De plus, si vous ne souhaitez pas d'essorage, vous pouvez choisir la position « Sans essorage ».

4 Sélection de programme et mise en marche de la machine

Branchez votre machine sur une prise. Mettez la machine en marche en appuyant sur le bouton Marche/Arrêt.

Ouvrez la porte en tirant sur la poignée et chargez la machine sans dépasser la capacité de charge et fermez la porte. Spécifiez le programme approprié en regardant sur le tableau de sélection de programme selon le type de linge, le degré de saleté et la température de lavage. Positionnez le bouton de sélection de programme sur la température de lavage désirée. Sélectionnez une vitesse de rotation appropriée au programme choisi. Si vous

utilisez une fonction auxiliaire, appuyez sur la touche de fonction auxiliaire désirée.

Mettez ensuite la lessive et l'adoucissant appropriés dans le tiroir à lessive de la machine. Mettez en marche la machine en appuyant sur le bouton Démarrer/Pause/Annuler. Le voyant lumineux du bouton Démarrer/Pause/Annuler est allumé. Une fois la machine en marche, vous pouvez suivre les étapes du programme sur l'écran d'affichage de l'avancement du programme.

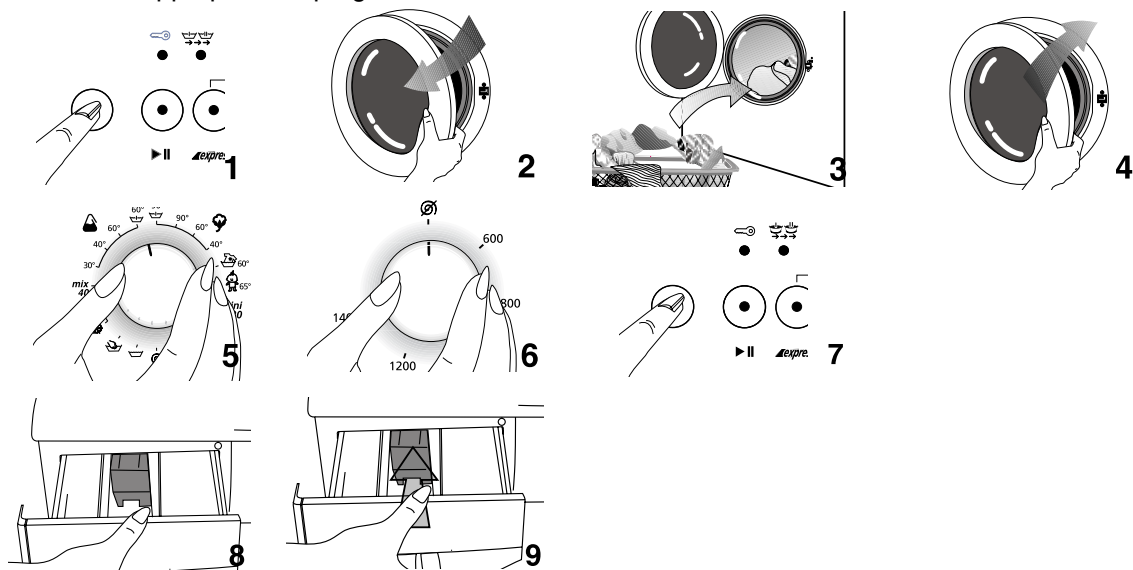


Tableau de sélection de programme

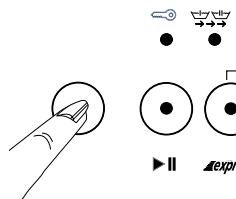
Programme	Type de linge	Charge maximale (kg)	Durée du programme	Consommation d'eau (l)	Consommation d'énergie (kWh)	Lavage rapide	Rinçage plus	Anti-froissage
Pré lavage + Coton 90	Tissus résistants très tachés en coton ou lin	6	160	65	2.60		•	•
Coton 90	Tissus résistants très tachés en coton ou lin	6	150	55	2.50	•	•	•
Coton 60	Coton et lin résistants à la chaleur normalement salis	6	130	49	1.14	•	•	•
Coton 40	Coton et lin sensibles à la chaleur normalement peu tachés	6	125	49	0.70	•	•	•
Intensif 60*	Tissus résistants très tachés en coton ou lin	6	135	49	1.14		•	
Bébé 65	Tissus résistants très tachés en coton ou lin (vêtements de bébé etc.)	6	160	60	1.40		■	
Pré lavage + Synthétiques 60	Tissus mélangés coton/synthétiques résistants à la chaleur et très tachés	3	125	60	1.15		•	•
Synthétiques 60	Tissus mélangés coton/synthétiques résistants à la chaleur et normalement tachés	3	110	50	0.90	•	•	•
Synthétiques 40	Tissus mélangés coton/synthétiques résistants à la chaleur et peu tachés	3	100	50	0.50	•	•	•
Synthétiques 30	Tissus mélangés coton/synthétiques sensibles à la chaleur et très peu tachés	3	80	50	0.10	•	•	•
Mix 40	Coton et lin sensibles à la chaleur normalement tachés	3.5	95	45	0.50	•	•	•
Délicat 40	Tissus mélangés synthétiques et coton, délicats et sensibles	2	66	50	0.35		•	•
Délicat 30	Tissus mélangés synthétiques et coton, délicats et sensibles	2	60	50	0.25		•	•
Laine 40	Laine et tissus mélangés délicats avec étiquette lavage machine	1.5	66	50	0.30		•	
Laine froid	Laine et linge délicat avec étiquette lavage machine	1.5	55	50	0.05		•	
Lavage à la main 30	Programme spécial pour soie, cachemire ou linge sans étiquette lavage machine	1	66	35	0.15			
Mini 30	Programme spécial pour lin peu taché	2.5	30	50	0.20			
Rinçage	Programme de rinçage	6	42	30	0.10			
Essorage	Programme d'essorage	6	9	-	0.05			
Vidange	Vidange de programme	—	2	-	-			

Intensif60*: Programme label énergie (EN 60456)

Bouton Marche/Arrêt

En appuyant sur le bouton « Marche/Arrêt » vous pouvez préparer votre machine pour la sélection de programme. Lorsque vous appuyez sur « Marche/Arrêt », le voyant lumineux « hublot » s'allume indiquant que « le hublot peut être ouvert ». Appuyez sur « Marche/Arrêt » de nouveau pour éteindre la machine.

Appuyez sur « Marche/Arrêt » ne signifie pas mettre en route un programme. Il faut appuyer sur « Démarrer/Pause / annuler/ pour démarrer un programme.

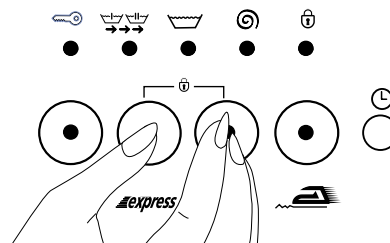


Sécurité enfants

Lors du lavage, afin que l'avancement du programme ne soit pas affecté si des enfants appuient sur les touches, il existe une sécurité enfants. Afin d'activer la sécurité enfants une fois le lavage démarré, appuyez sur les boutons de fonction Express et Rinçage Plus en même temps pendant trois secondes. Le voyant de fonction de pré-lavage complémentaire clignote toujours.

Une fois le programme terminé, si vous voulez lancer un autre programme ou changer le programme, vous devez désactiver la sécurité enfants. Pour cela, appuyez sur les mêmes boutons pendant trois secondes et la sécurité en-

fants sera déverrouillée.



Fonction Sélection

Les fonctions supplémentaires peuvent être sélectionnées en appuyant sur la touche correspondante. Le voyant lumineux de la fonction s'allume.

Si elles ne sont pas sélectionnées au même temps, certaines fonctions s'éteignent. Par exemple, pour un programme coton, les fonctions auxiliaires express et rinçage plus ne peuvent pas être sélectionnées en même temps. Après avoir choisi le programme express, si la touche rinçage plus est sélectionnée, le programme fixe sera en marche, et le voyant lumineux express s'éteindra.

Avancement du programme

Une fois la machine en marche le voyant lumineux correspondant au programme est allumé sur l'indicateur d'avancement du programme. Lorsque une étape est terminée, le voyant lumineux correspondant à l'étape s'allume. En appuyant sur le bouton « Marche/arrêt », le programme est prêt, le voyant « Prêt » est de nouveau allumé. Pendant l'utilisation de la machine, vous pouvez appuyer sur « Démarrer/Pause/Annuler » pour mettre la machine sur

position de pause. Dans ce cas, le voyant « Démarrer/Pause/Annuler » clignotera.

Changer de programme

Vous pouvez utiliser cette fonction pour laver le linge d'un même groupe de textiles à température plus basse ou plus haute. Par exemple, coton 40 au lieu de coton 60. Pour choisir Coton 40 au lieu de Coton 60 en appuyant sur « Démarrer/Pause/Annuler », la machine est en position pause. Le bouton de programme est tourné pour sélectionner le programme Coton 40.

Même lorsque le bouton de sélection de programme est changé durant le programme, le programme sélectionné auparavant sera effectué. Pour changer de programme de lavage, le programme en cours doit être annulé. (Voir Annuler un programme)

Pour choisir les fonctions auxiliaires ou la rapidité de rotation, les changements nécessaires peuvent se faire en appuyant sur le bouton « Démarrer/Pause/Annuler ». Même si elles ont été sélectionnées, les fonctions auxiliaires doivent être compatibles avec le programme de lavage. Par exemple lorsque le programme intensif est en cours, vous pouvez choisir un rinçage supplémentaire mais pas la fonction express.

Ajouter du linge

Pour ajouter du linge une fois le programme en route, appuyez sur « Démarrer/Pause/Annuler » pour mettre la machine en position de pause. Si le niveau d'eau de la machine le permet, le voyant "hublot" est allumé sur l'avancement du programme et vous pouvez ajouter du linge. Si "hublot" n'est pas allumé après une minute, c'est que le niveau d'eau n'est

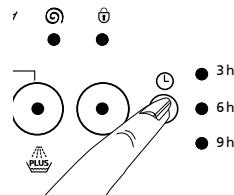
pas approprié et vous ne pouvez pas ajouter de linge. Il faut appuyer sur « Démarrer/Pause /annuler/ » pour continuer le programme.

Programme départ différé

L'utilisation du départ différé permet de sélectionner un programme pour 3 heures, 6 heures ou 9 heures.

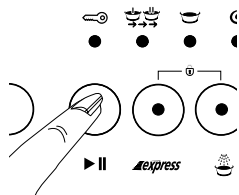
En appuyant sur le bouton de départ différé une fois, un retard de 3 heures est ajusté et le voyant s'allume. En appuyant sur le bouton de départ différé une fois de plus, un retard de 6 heures est ajusté, et une fois de plus pour un retard de 9 heures. En appuyant sur le bouton de départ différé une fois de plus, le départ différé est annulé. Une fois le départ différé sélectionné, appuyez sur « Démarrer/Pause /Annuler/ » et le programme est activé avec départ différé. Pendant la période de départ différé, le hublot peut être ouvert et vous pouvez ajouter du linge.

Une fois le départ différé en marche, appuyez sur « Démarrer/Pause /Annuler/ » pour mettre la machine sur pause ou changer le départ différé.



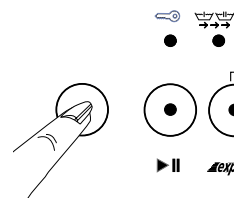
Annuler un programme

Pour annuler un programme, appuyez sur le bouton « Démarrer/Pause /Annuler/ » pendant trois secondes. Après cette période, le voyant « Démarrer/pause/Annuler » et les autres voyants sont éteints. Vous pouvez sélectionner un nouveau programme et démarrez le lavage. Si vous annulez un programme en cours de lavage, le voyant « Essorage » s'allumera, la machine se mettra à pomper, et lorsque le voyant « Essorage » s'éteint, le voyant « hublot » s'allume, le hublot peut donc être ouvert et vous pouvez choisir un nouveau programme. Même lorsque le bouton de sélection de programme est changé durant le programme, le programme sélectionné auparavant sera effectué. Pour changer de programme de lavage, il faut "Annuler un programme", ensuite vous pouvez choisir un nouveau programme et le démarrer. Une fois la machine en marche, même si la vitesse de rotation ou la température de lavage est changée, la vitesse initiale et la température sont valides. Pour changer la vitesse de rotation ou la température, vous pouvez choisir un nouveau cycle et une nouvelle température après avoir appuyé sur « Démarrer/Pause /Annuler/ »



Fin du programme

Lorsque le programme s'arrête, le voyant "hublot" s'allume et vous pouvez ouvrir le hublot. La machine est prête pour le lavage suivant. Appuyez sur « Marche/Arrêt » pour éteindre la machine.



Vider le linge

Lorsque le programme est terminé la machine s'arrête automatiquement. Fermez le robinet d'eau. Tirez la poignée et ouvrez le hublot. Arrêtez la machine en appuyant sur le bouton « Marche/Arrêt ». Après avoir retiré tout le linge, laissez le hublot ouvert et le tambour se ventiler. Vérifiez le dessous et nettoyez.

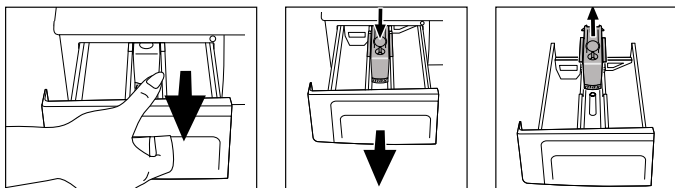
5 Soins et entretien

Réservoir à lessive

Des restes de poudre à lessive peuvent s'accumuler dans le tiroir au bout d'un certain temps. Pour nettoyer le tiroir à lessive, appuyez sur la partie marquée du siphon sur le compartiment pour adoucissant, et tirez le tiroir vers vous. Nettoyez le tiroir à l'eau.

Siphon

Ne pas négliger de nettoyer la ventouse lorsqu'elle commence à se salir. Pour la sortir, retirez d'abord le tiroir à lessive. Nettoyez pour éliminer le blocage par les restes d'adoucissant. Après avoir nettoyé, remettez la ventouse en place et vérifiez si elle est bien placée.



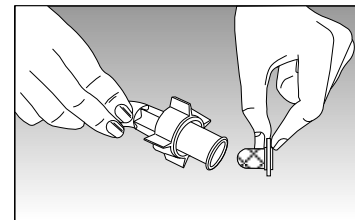
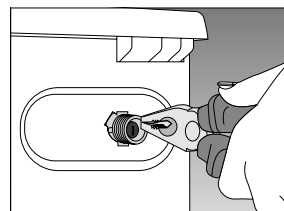
Filtres d'entrée d'eau

Il y a un filtre à chaque sortie plane où le tuyau d'entrée d'eau est connecté au robinet, et à chaque entrée d'eau se trouve une valve derrière la machine. Ces filtres bloquent l'arrivée dans la machine d'objets extérieurs comme la saleté. Les filtres doivent être nettoyés régulièrement afin d'éviter qu'ils soient bouchés. Pour cela,

fermez le robinet d'eau. Retirez les tuyaux d'entrée d'eau. Nettoyez le haut du filtre de la valve d'entrée d'eau avec une brosse. Si les filtres sont très bouchés, vous pouvez tirer avec une pince. Vous pouvez sortir le côté plat des tuyaux d'entrée d'eau avec le joint et nettoyez à l'eau du robinet. (2 filtres pour les machines à entrée d'eau unique, 4 filtres pour les machines à double-entrée d'eau)

Tuyau

Si vous habitez dans une région froide, il existe un risque de gel. Si votre machine reste dans un lieu froid avec de l'eau résiduelle dans les tuyaux, ils doivent être drainés avec la filtre à pompe lorsque la machine n'est pas utilisée. Les tuyaux d'entrée d'eau peuvent être vidés en les retirant du robinet.



Nettoyer le filtre à pompe

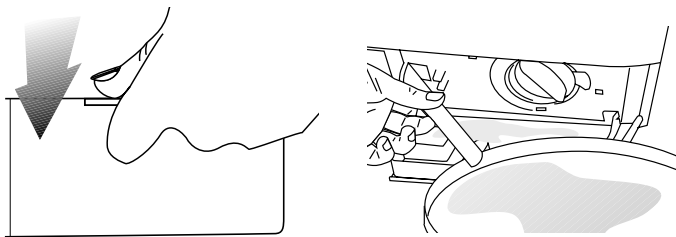
Il existe un système de filtrage qui maintient une longue durée de vie à la pompe en bloquant les objets extérieurs tels que les boutons, les fibres de tissu, les empêchant ainsi d'entrer dans la pompe au cours du drainage.

Il est important de nettoyer le filtre lorsqu'il est sale.

Pour cela :

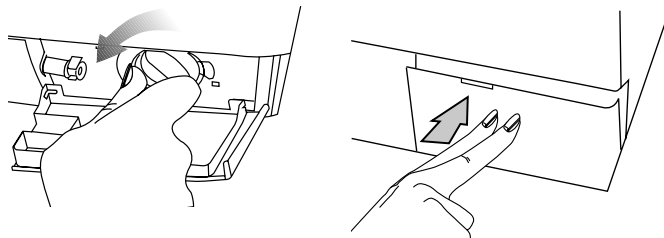
Débranchez la machine. Ouvrez le filtre en bas à droite en appuyant sur l'espace marqué du couvercle.

Danger d'eau chaude: Il peut y avoir 15 l d'eau à 90°C dans le tambour. Ouvrez le filtre avec prudence.



Avant d'ouvrir le filtre, videz l'eau par le tuyau de drainage. Retirez le tuyau de drainage de sa place. Préparez un réservoir approprié et ouvrez le robinet du tuyau. Après avoir vidé l'eau, remettez le robinet en place. Ouvrez le filtre en tournant et videz l'eau restante

(max 30 ml) par le robinet. Nettoyez les impuretés du filtre. Tournez ensuite dans le sens des aiguilles d'une montre et fermez. Fermez le filtre en appuyant dessus.



Attention!

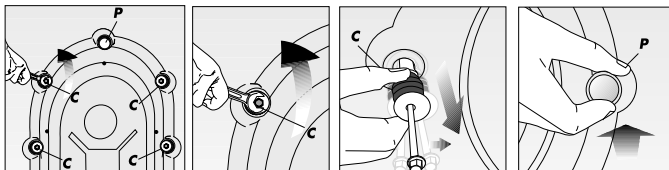
Si le filtre et le robinet du tuyau ne rentrent pas, l'eau fuit.

6 Installation

Si votre système n'est pas prêt, laissez un plombier le faire.

1. Enlevez les boulons de sécurité du transport

Avant de mettre en marche le lave-linge, les barres de transit doivent être enlevées ! Pour cela :

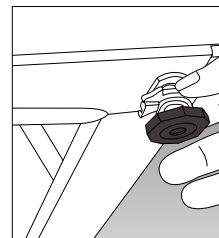


1. Détachez les boulons « C » en les tournant dans le sens contraire des aiguilles d'une montre
2. Enlevez les boulons de sécurité du transport en les tournant.
3. Placez les protections plastiques « P » sur les ouvertures des verrous de transport en les faisant tourner dans la direction de la pile et en appuyant.

Attention svp! Gardez les barres de transit pour un transport ultérieur. Toujours transporter la machines avec les verrous de transport.

2. Réglage des pieds

Afin que la machine opère sans bruit et vibration, elle doit être correctement en balance. Les quatre pieds de la machine sont ajustables. Détachez d'abord le boulon en plastique. Serrez le boulon après avoir ajusté les pieds de la machine.



3. Connexions eau

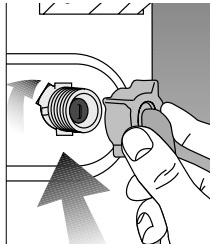
a) Tuyau d'entrée d'eau

Votre machine est connectée à une alimentation d'eau par des tuyaux spéciaux fournis avec la machine. Le tuyau rouge ou à texte rouge est l'entrée d'eau chaude, le tuyau bleu ou à texte bleu est l'entrée d'eau froide.

Il y a des joints en plastique (4 pour les modèles à double-entrée d'eau, 2 pour les modèles à entrée unique) sur le tuyau ou dans le sac en plastique

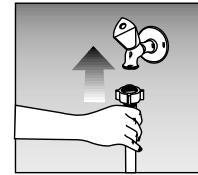
pour éliminer toute fuite aux points de connexion. Ces joints doivent être utilisés de chaque côté de la connexion. Les joints du côté de la machine doivent être connectés au canal de filtre.

Après avoir connecté le tuyau, vérifiez toutes les connexions pour qu'il n'y ait pas de fuite. Pour éliminer tout risque de fuite d'eau, gardez les robinets fermés lorsque la machine n'est pas utilisée.



Votre machine marchera efficacement si le robinet d'eau est à minimum 1 et maximum 10 bar. 1 bar signifie 8 litres d'eau en une minute lorsque le robinet est entièrement ouvert.

Connecter le tuyau à la machine. Visser les boulons avec la main, sans clé. Les modèles à double-entrée peuvent être utilisés avec capuchon comme une machine à entrée simple. Connectez le capuchon sur l'entrée d'eau chaude. Un joint doit être placé pour arrêter la fuite d'eau.



Ne pas connecter une machine à entrée unique à l'eau chaude. Si la machine est connectée à une pièce Y à une double-entrée et au-dessus de 40°C pour les machines à entrée unique, la machine peut se mettre en mode de protection.

b) Tuyau de drainage

Le tuyau de drainage peut être placé sur un côté de la baignoire ou directement sur le drainage. Le tuyau ne doit pas être plié. Le tuyau de drainage doit être sécurisé avec le support afin qu'il ne tombe pas à terre.

Le tuyau doit être placé entre 40 et 100 cm du sol.

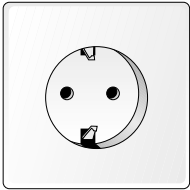
Le tuyau de drainage peut être directement connecté à l'entrée d'eau de drainage.

4. Branchement électrique

Branchez le cordon d'alimentation sur le système électrique approprié qui est supporté par le voltage maximum et le classement du courant indiqué sur la plaque placée sur la plinthe.

Regardez! Page 1, Etapes avant de mettre en marche le lave-linge automatique et consignes de sécurité.

Assurez-vous que la prise d'alimentation est mise à la terre.



Attention! Avant de mettre en marche la machine, veuillez contrôler :

- Le hublot de devant est-il bien fermé ?
- Le robinet est-il ouvert ?
- Le tuyau de drainage est-il correctement placé?
- L'alimentation est-elle branchée ?

7 Avant d'appeler le service clientèle

La machine est en marche mais les voyants du panneau sont éteints.

Contrôlez la mise à terre du câble d'alimentation ou le fusible. Contrôlez si le hublot avant est bien fermé.

La machine ne se remplit pas d'eau.

Contrôlez si le hublot avant est bien fermé. Soit les robinets sont fermés, soit les filtres d'entrée d'eau sont bouchés.

L'eau de remplissage est directement renvoyée.

Contrôlez si le tuyau de renvoi est placé conformément aux instructions de la notice.

De l'eau vient de sous la machine

Contrôlez l'entrée d'eau et les tuyaux d'eau. Serrez les connexions. Les rondelles des tuyaux peuvent être usées. Si aucun des cas ne correspond, le filtre à pompe n'est pas correctement fermé.

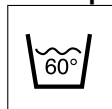
De la mousse sort du réservoir à lessive.

Vérifiez si la lessive est appropriée aux lave-linges automatiques. Utilisez moins de lessive la prochaine fois.

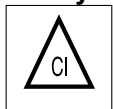
La pompe ne vide pas l'eau.

Nettoyez le filtre à pompe. Vérifiez si le tuyau de drainage est plié. Si vous devez nettoyer le filtre à pompe, consultez le paragraphe sur le filtre à pompe de la notice.

Description des symboles internationaux d'entretien de textiles (ITCL)



Température de lavage



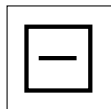
Le blanchiment peut être utilisé



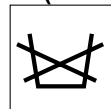
Ne pas utiliser de blanchiment



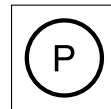
Ne pas laver en machine



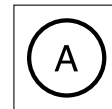
Sécher à plat



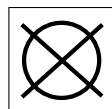
Ne pas laver



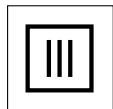
Pressing



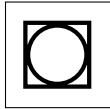
Les produits chimiques peuvent être utilisés



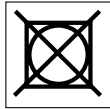
Pas de pressing



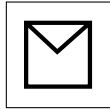
Pas d'essorage



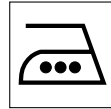
Peut être lavé dans centrifuge



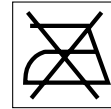
Ne pas laver en centrifuge



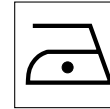
Séchage sur corde



Repassage possible



Ne pas repasser



Fer chaud

