

1 Présentation

Nous vous remercions de nous avoir témoigné votre confiance lors de l'achat de ce produit. Grâce à la radio X2D et au fil pilote, votre programmateur DELTIA 6.13 associé au récepteur DELTIA 1.03, vous permet de commander simplement l'allure de votre convecteur, pour un confort maximum, sans ajouter de fils supplémentaires.

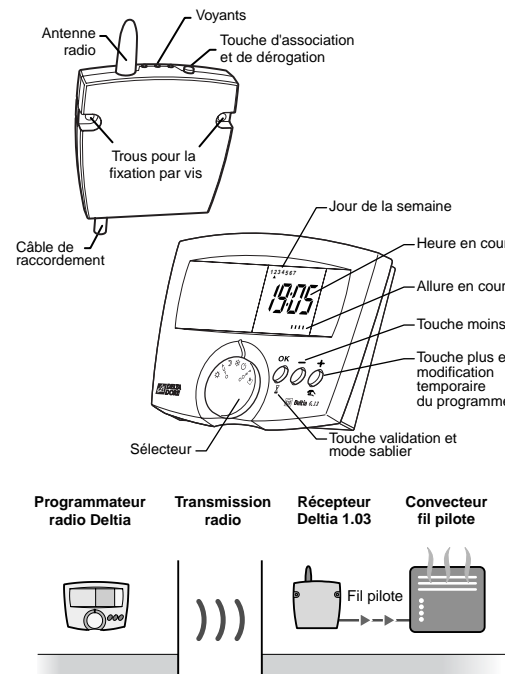
Très simple à utiliser, le sélecteur vous donne un accès direct à l'ensemble des fonctions du programmateur :

- le réglage du programme et l'arrêt,
- 3 allures permanentes Economie, Confort et Hors-gel,
- le mode automatique avec le programme personnalisable.

Le programmateur DELTIA 6.13 possède une fonction Sablier qui permet de mettre votre chauffage en Confort temporairement et de revenir automatiquement à l'allure initiale. Cette fonction est idéale pour une salle de bain.

Comment fonctionne le produit :

- le programmateur choisit l'allure en fonction des réglages, de l'heure et du programme en cours,
- il envoie les ordres au récepteur DELTIA 1.03 par ondes radio,
- le récepteur convertit les informations qu'il reçoit en ordres fil pilote,
- le convecteur se déclenche en fonction de l'ordre reçu, de la température ambiante qu'il mesure et de ses propres réglages.



2 Raccordement

Vous devez impérativement couper le courant au disjoncteur général avant de câbler le récepteur. Il est impératif de respecter le raccordement suivant : fil bleu pour le neutre, fil marron pour la phase et fil noir pour le fil pilote.

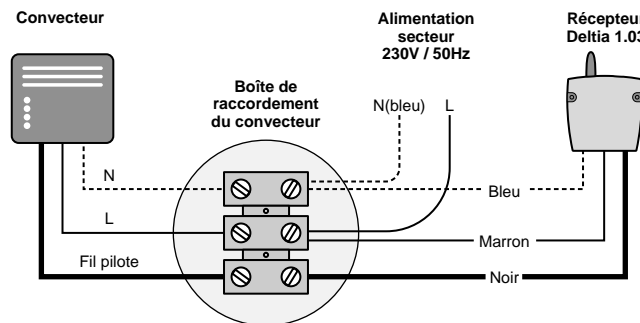
Notre Service Consommateur est à votre écoute pour vous assister lors du branchement et de l'installation de votre programmateur :

N° Indigo 0 825 878 852
0,15 EURO TTC / MN

Par souci de clarté, les schémas réalisés sont à retenir dans leur principe. N'y figurent pas les protections et autres accessoires exigés par les normes.

Pour raccorder le récepteur, vous devez prévoir :
- une alimentation secteur 230 V (phase et neutre),
- l'arrivée, dans un boîtier de raccordement, du fil pilote pour la commande du convecteur.

L'installation doit être conforme à la norme NF C15-100 et aux règles de l'art.



4 Fixation du programmateur et mise en service

Emplacement du programmateur

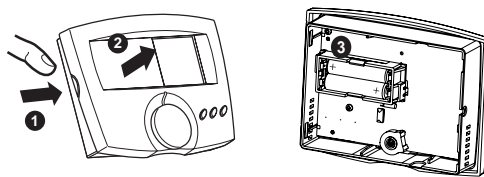
Pour commander les convecteurs, le programmateur n'utilise pas de sonde de température. Sa position dans l'habitat n'aura pas d'influence sur la qualité de la régulation. Vous pouvez le fixer sur un mur, le poser sur une étagère ou un meuble accessible.



Installation des piles

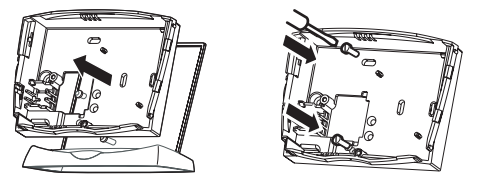
Ne jamais utiliser de piles rechargeables. Utilisez impérativement des piles alcalines.

- Ouvrez le boîtier du programmateur en appuyant sur le clip et en soulevant la partie avant.
- Insérez 2 piles alcalines 1,5 V de type LR03 en prenant soin de respecter les polarités.



Fixation du programmateur

- Séparez le socle de l'arrière du programmateur.
- Fixez le socle à l'aide des vis et des chevilles fournies ou sur une boîte d'encastrement (entraxe 60 mm).



5 Mise en service

Le programmateur et le récepteur sont prêts à fonctionner ensemble dès leur mise en service. A la première mise sous tension ou après une coupure secteur, le récepteur se synchronise avec le programmateur après un délai pouvant aller jusqu'à une heure. Pour une synchronisation immédiate, il est nécessaire d'effectuer un test radio sur le programmateur. Si nécessaire, vous pouvez toutefois associer à nouveau, le récepteur au programmateur.

Réglage de l'heure

Enlevez l'étiquette de protection de l'écran.

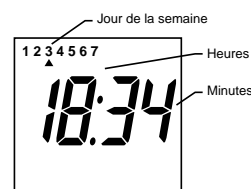
- Positionnez le sélecteur sur la position \rightarrow .
- Appuyez sur \oplus et \ominus pour régler le jour et l'heure.

Appui bref : avance au pas de 1 minute

Appui maintenu : avance rapide

- Chaque passage à 24h00 vous permet de changer de jour.

Attention : Lors du réglage de l'heure, l'allure commandée par le programmateur est Arrêt.



Associer le récepteur à un émetteur

Sur le récepteur :

- appuyez sur la touche \rightarrow pendant 5 sec. environ, jusqu'à ce que le voyant vert OK clignote : le récepteur est en mode association.



Sur le programmateur :

- positionnez le sélecteur sur \rightarrow , le réglage de l'heure s'affiche,

- appuyez sur OK, C1=0 s'affiche,

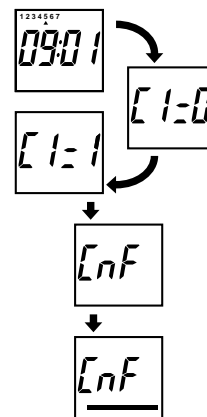
- appuyez sur \oplus ou \ominus , C1=1 s'affiche,

- appuyez sur OK, CnF s'affiche

- appuyez sur \oplus , les barres en bas de l'écran clignotent.

Sur le récepteur :

- le voyant vert OK cesse de clignoter pour confirmer l'association.



3 Fixation et branchement

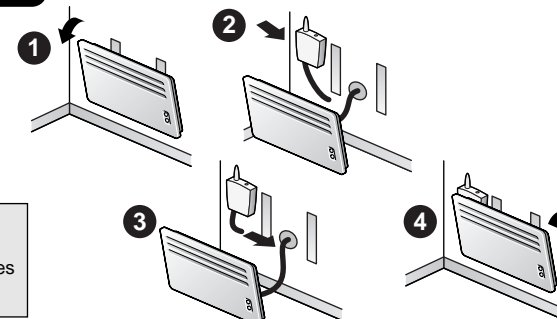
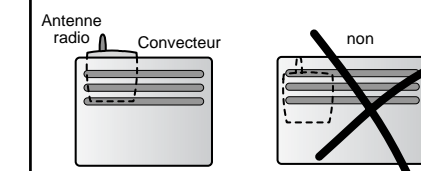
Avant toute intervention, coupez le courant à votre compteur électrique (disjoncteur général).

- démontez le convecteur pour disposer d'un accès facile,
- fixez le récepteur derrière le convecteur en laissant dépasser l'antenne radio,
- raccordez le récepteur puis remontez le convecteur.

Attention : La température de fonctionnement du récepteur ne doit pas dépasser 50°C. Vous ne devez pas installer le récepteur trop près des parties les plus chaudes du convecteur.

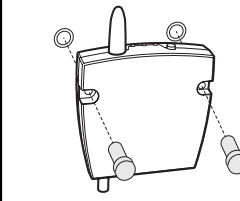
Emplacement derrière le convecteur

Pour assurer une bonne transmission radio, vous devez impérativement laisser dépasser l'antenne radio du dessus du convecteur.



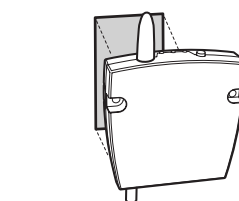
Fixation par vis

Fixation sur le mur à l'aide des vis et chevilles fournies.



Fixation par adhésif double-face

Fixation sur le mur (surface propre) à l'aide de l'adhésif double-face fourni.

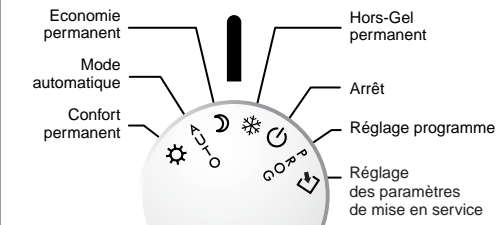


6 Utilisation

Le sélecteur

Il permet d'accéder à l'ensemble des fonctions du produit :

- choisir un des cinq modes,
- régler l'heure et modifier le programme.



Fonctionnement normal

En utilisation normale, le programmateur choisit l'allure en fonction du programme, de l'heure et du jour en cours. Les ordres sont transmis par radio au récepteur. Le fil pilote du récepteur transmet l'ordre au convecteur. Le convecteur se déclenche en fonction de l'ordre reçu, de la température ambiante qu'il mesure et de ses réglages. La régulation se fait pièce par pièce.

Attention : pour que le convecteur soit commandé par le programmateur, il doit impérativement être en position AUTOMATIQUE.

Vous bénéficiez d'un droit d'accès et de vérification aux informations vous concernant (art. 26 et 27 de la loi du 06/01/78). Les données ainsi collectées pourront être transmises aux filiales du groupe DELTA DORE. Si vous ne souhaitez pas recevoir de propositions commerciales de ces sociétés, cochez la case ci-contre.

DELTA DORE
Extension de garantie
Bonnemain
35270 COMBOURG

Bon d'extension de garantie de 1 an

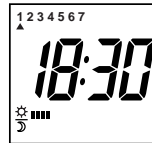
7 Utilisation

Confort permanent

Allure à utiliser lorsque vous êtes chez vous.

Utilisation :

- Positionnez le sélecteur sur ☀



Economie permanent

Allure à utiliser lorsque vous êtes hors de votre habitation ou pendant la nuit. Une température de confort minimum est maintenue permettant des économies d'énergie.

Utilisation :

- Positionnez le sélecteur sur ☾

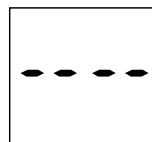


Arrêt permanent

Mise en arrêt du chauffage.

Utilisation :

- Positionnez le sélecteur sur ⏻
- Le convecteur ne se déclenche plus, quelle que soit la température.

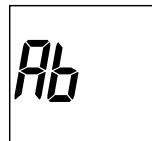


Hors-Gel permanent

Allure minimum à utiliser en cas d'absence, pour éviter les risques dus au gel.

Utilisation :

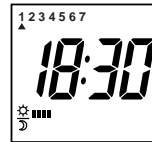
- Positionnez le sélecteur sur ❄



Automatique

En mode automatique, le programme hebdomadaire choisit heure par heure la bonne allure : Confort ou Economie.

- Positionnez le sélecteur sur AUTO,
- L'heure et l'allure en cours s'affichent.

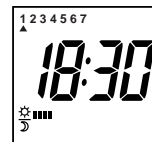


Modifier temporairement la programmation

En mode automatique, vous pouvez modifier l'allure en cours jusqu'au prochain changement du programme.

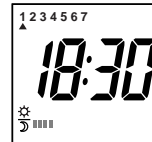
Utilisation :

- Le sélecteur doit être sur AUTO,
- L'allure en cours est, par exemple, Confort.



- Appuyer sur ☁, le programmeur inverse l'allure (et passe en Economie) jusqu'au prochain changement de programme.

3 sec. après l'appui, la nouvelle allure affichée clignote.



- Pour annuler, appuyez à nouveau sur ☁

Fonction Sablier

En mode AUTO, Economie, Hors-gel ou Arrêt. La fonction Sablier permet de passer en mode Confort temporairement (de 15 minutes à 4 heures), sans faire de programmation complexe.

- Appuyez sur la touche sablier ⌚

- Choisissez la durée à l'aide de ⊕ ou ⊖ (0h15, 0h30, 0h45, 1h, 2h, 3h ou 4h)



- Le sablier et l'allure Confort clignotent pour indiquer le déclenchement de la fonction (décomptage à la minute).

- Possibilité d'augmenter ou diminuer le temps en cours de décomptage, avec les touches ⊕ ou ⊖

- Quand la durée sélectionnée est écoulée, le programmeur revient dans le mode initial.

- Pour arrêter la fonction Sablier en cours, appuyez sur ⌚ ou changer la position du sélecteur.

Fonctionnement normal du récepteur

Les voyants permettent d'indiquer l'allure en cours demandée par le programmeur :

- Confort : ☽ éteint, ☀ allumé,
- Economie : ☽ allumé, ☀ éteint,
- Arrêt : ☽ éteint, ☀ éteint,
- Hors-gel : ☽ éteint, ❄ éteint,

Pour que le convecteur soit commandé par le programmeur, il doit impérativement être en position AUTOMATIQUE.

Le voyant vert OK reste allumé en permanence pour confirmer que le récepteur fonctionne correctement et qu'il reçoit les ordres du programmeur.

Eteindre les voyants du récepteur

Vous pouvez éteindre en permanence les voyants pour ne pas être gêné la nuit :

- appuyez environ 10 secondes sur la touche du récepteur,
- tous les voyants s'éteignent tout en laissant fonctionner le produit.

Pour allumer les voyants :

- appuyez environ 10 secondes sur la touche du récepteur,
- les voyants s'allument en fonction du mode de fonctionnement.

Dérogation sur le récepteur

Quand le récepteur est en Economie ou en Confort, vous pouvez changer l'allure :

- appuyez sur la touche du récepteur,
- l'allure affichée est modifiée et la nouvelle clignote.

Pour annuler la dérogation :

- appuyez à nouveau sur la touche du récepteur,
- l'allure affichée est modifiée à nouveau et cesse de clignoter.
- elle s'annulera automatiquement, au prochain changement d'allure ou de position du sélecteur du programmeur.

8 Programmation

Le programme hebdomadaire est pré-enregistré et peut être personnalisé à tout moment :

- Positionnez le sélecteur sur PROG. Le programme du lundi s'affiche et le 1er créneau horaire clignote.
- Appuyez sur ⊕ pour sélectionner 1 heure de Confort ou ⊖ pour sélectionner 1 heure d'Economie.
- Vous passez au créneau horaire suivant. Répétez l'opération pour régler la journée entière. Appuyez sur ☒ pour valider et passer au jour suivant.
- Pour revenir en mode automatique, positionnez le sélecteur sur AUTO.

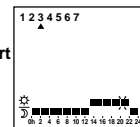
Exemple : modifiez la programmation du mercredi pour avoir une température confort de 13h l'après-midi à 22h le soir.

- PROG : mode programmation,
- 2 X ☒ : sélectionnez Mercredi,
- 13 X ⊖ : le matin avant 13 h en Economie,
- 9 X ⊕ : 13h à 22h en Confort,
- 2 X ⊖ : 22h à minuit en Economie,
- 1 X ☒ : validez le réglage,
- AUTO : revenez en mode automatique.

Programmation rapide

Vous pouvez affecter au jour suivant la même programmation que le jour en cours.

Exemple : A partir du programme du lundi. Appuyez environ 2 sec. sur la touche ☒. Pour appliquer au programme du mardi celui du lundi.



Normes

DECLARATION DE CONFORMITE R&TTE DECLARATION OF CONFORMITY R&TTE

Désignation / Brand name : Deltia 6.13

Distributeur / Distributor's name : DELTA DORE

Type / Type : Emetteur / Transmitter : Radio émetteur / 868 MHz

Déclare que le produit référencé ci-dessus est conforme aux exigences essentielles de la directive R&TTE1999/5/CE (declare that the above equipment comply with the essential requirement of the directive R&TTE 1999/5/CE)

3.1a Sécurité électrique / Safety :

NF EN 60950 (oct 2000) / produit TBTS / classe III

3.1b Compatibilité électromagnétique / electro magnetic compatibility :

EN 301489_3 (juil 2000)

3.2 Utilisation efficace du spectre radioélectrique effective use of radioelectrical spectrum

EN 300-220_3 V1.1.1 (sept 2000)

Déclare que les essais radio essentiels ont été effectués

Declares that the essential radio tests have been done

Le marquage CE et le marquage d'avertissement ⚠ sont apposés sur le produit
The CE marking and the warning marking ⚠ are printed on the equipment

Année d'apposition du marquage CE / Date of affixing CE marking : 2004

Déclaration CE constructeur / CE declaration manufacturer : N° 02-059_1

Date / date : 7 juillet 2004

9 Caractéristiques

Emetteur

- Choix parmi 4 allures permanentes (Hors-Gel, Economie, Confort, Arrêt) et un programme personnalisable
- Programmation par pas de 1 heure
- Dérogation automatique jusqu'au prochain changement de programme
- Fonction Sablier : confort temporaire (de 15 min à 4 h.)
- Indice de protection : IP 30
- Alimentation par 2 piles alcalines 1,5 V de type LR03 (autonomie supérieure à 1 an)
- Isolement classe III

Récepteur

- Consommation : 1 VA
- Alimentation secteur 230 V, 50 Hz
- Indice de protection : IP 44 - IK 04
- Isolement classe II
- Fréquence radio 868 MHz (Norme EN 300 220)
- Portée radio de 100 à 300 mètres en champ libre selon les équipements associés (portée pouvant être altérée en fonction des conditions d'installation et de l'environnement électromagnétique)
- Action automatique : type 1.C
- Température de fonctionnement : 0 à +50°C
- Température de stockage : -10 à +70°C
- Dimensions : 82 x 108,5 x 19 mm
- Installation en milieu normalement pollué
- Compatible avec convecteurs fil pilote 4 ordres (GIFAM) :

Ordre envoyé par le programmeur	Température correspondante sur le convecteur
Confort ☀	Réglage Confort (molette thermostat du convecteur)
Economie ☽	Réglage Economie (-2°C à -4°C) par rapport au réglage confort (en fonction du modèle de convecteur)
Hors-Gel ❄	Hors-Gel fixe à 7°C ou 8°C (en fonction du modèle de convecteur)
Arrêt ⏻	Arrêt du chauffage

Garantie

Garantie 2 ans de cet appareil à partir de la date d'achat (la facture ou le ticket de caisse faisant foi). Cette garantie s'applique dans les conditions des articles 1641 et suivants du code civil (France uniquement). Elle couvre le remplacement des pièces défectueuses, la main d'œuvre et le port retour chez le client.

Sont exclus de la garantie :

- Les matériels dont le numéro de lot a été détérioré, modifié ou effacé.
- Les matériels dont le raccordement ou l'utilisation n'ont pas été exécutés conformément aux indications figurant sur l'appareil ou sur la notice.
- Les matériels modifiés sans accord préalable du constructeur.
- Les matériels dont la détérioration serait consécutive à des chocs ou à la foudre.

10 Entretien

Problèmes

Problèmes	Diagnostic / Solutions
Rien n'apparaît sur l'écran.	Pas d'alimentation. Changez les piles ou vérifiez leur polarité (sens).
Tout l'affichage clignote.	Le programmeur vient d'être mis sous tension. Vérifiez et réglez si nécessaire l'horloge et la programmation, sinon appuyez sur une touche.
La température dans une pièce n'atteint pas l'allure choisie par le programmeur.	Le convecteur n'est pas sur la bonne position. Vérifiez que le convecteur est bien en position AUTOMATIQUE. La puissance du convecteur n'est pas suffisante. Remplacez le convecteur par un modèle plus puissant.
Aucun voyant n'est allumé sur le récepteur.	Vous avez désactivé les voyants du récepteur. Appuyez 10 sec. sur la touche du récepteur pour que les voyants s'allument à nouveau. Le récepteur n'est pas alimenté. Vérifiez le branchement électrique du récepteur et du convecteur.

Remplacement des piles

Dès que le témoin d'usure des piles ⚡ s'allume, vous disposez d'un mois environ pour changer les piles (voir chapitre 4 "Fixation du programmeur et mise en service"). Lors du changement des piles, vous avez environ 1 minute pour installer les nouvelles piles, sans perdre le réglage de l'heure (le reste des informations demeure inchangé quelle que soit la durée). Ne laissez pas les piles usées séjourner dans l'appareil (la garantie ne couvre pas les dégradations dues à des piles ayant coulé).

Pour en bénéficier :

- Faites-nous parvenir votre appareil défectueux avec la preuve d'achat (ticket de caisse ou tampon du magasin avec date d'achat).
- Si vous avez déjà envoyé votre bon d'extension de garantie, veuillez nous le préciser ainsi que vos nom, prénom, adresse lors de l'envoi de l'appareil.
- Nous vous enverrons un appareil fonctionnel dans les plus brefs délais.

informations

à partir de 0,125 EUR TTC la minute.

N° Indigo 0 825 878 852

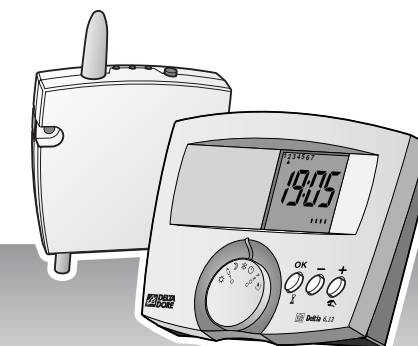
chezmoi.deltadore.com

DELTA DORE - Bonnemain - 35270 COMBOURG



Deltia 6.13

Pack programmeur radio fil pilote



En raison de l'évolution des normes et du matériel, les caractéristiques indiquées par le texte et les images de ce document ne nous engagent qu'après confirmation par nos services.

Nom : Prénom :
Adresse :
Code postal : Ville :
Tél. :
Age : 20/34 ans 35/44 ans 45/59 ans 60 ans et plus
Famille : 1 personne 2 3 4 et plus
Date d'achat :
Magasin :

Installation chauffage : Chaudière Convecteurs électriques Autres
 Remplacement d'un thermostat existant
 Equipement d'un chauffage neuf
 Equipement d'un chauffage existant sans thermostat
 Maison Appartement

Pack programmeur radio fil pilote - DELTIA 6.13
Ref. 6050333 - Numéro de lot :
(étiquette sur le circuit)
.....