

# Le compteur électronique de 3 à 18 kVA



**branchement monophasé**



*Madame, Monsieur,*

*BONJOUR... je suis le compteur électronique\*.*

*Je viens d'être posé à votre domicile.*

*J'espère que je vous rendrai les services  
que vous attendez de moi.*

*Bien évidemment, je suis là, d'abord, pour mesurer  
votre consommation... comme mon prédécesseur.*

*Mais je sais, en plus, faire d'autres choses. Jugez-en.*

| **SYSTÉMATIQUEMENT, JE VOUS PRÉCISE :**

- *l'option tarifaire choisie*
- *la puissance mise à votre disposition*
- *l'intensité maximale que vous avez utilisée.*

| **SI VOUS LE SOUHAITEZ, JE PEUX AUSSI :**

- *Mettre en marche et arrêter automatiquement  
certains appareils : ceux dont le fonctionnement peut,  
sans gêne, être reporté au moment  
où le kWh est à bas prix.*

En outre, je suis discret, silencieux  
et je peux être "relevé" sans que vous soyez dérangés.

\* pour les alimentations monophasées de 3 à 18 kVA.

# S O M M A I R E

Quelle que soit l'option tarifaire choisie, votre compteur électronique est le même : il est programmé en fonction de ce choix qui détermine aussi les services qu'il peut vous rendre et les informations qu'il affiche.

Pages



**Comment consulter votre compteur électronique ?**

2 à 9



**Comment programmer votre compteur électronique ?**

10 à 11



**Le relevé à distance - la téléinformation**

12 à 13

Merci pour les quelques instants que vous allez passer à lire cette notice.

# Comment consulter votre compteur électronique ?

## VOTRE COMPTEUR

### ALIMENTATION GÉNÉRALE

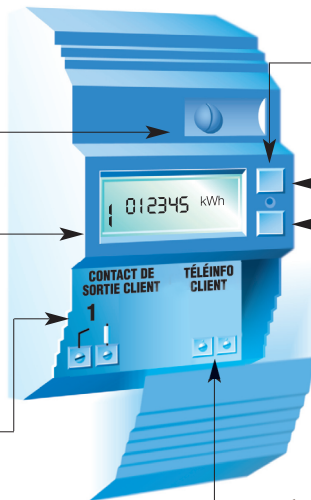
Ouverture du capot réservée au technicien.

### AFFICHEUR

En utilisant les touches S et D, un chiffre apparaît sur la gauche du cadran : il indique un numéro d'ordre dans la séquence de visualisation.

### PILOTAGE DE VOTRE INSTALLATION

Bornier de raccordement des circuits de télécommande de vos appareils.



### TOUCHE SÉLECTION (S)

### INDICATEUR DE CONSOMMATION

Le voyant clignote proportionnellement à la consommation.

### TOUCHE DÉFILEMENT (D)


Remarques sur certains compteurs, l'indicateur de consommation est placé à gauche de l'afficheur. Par ailleurs, les informations contenues dans les affichages S6 à S10 peuvent porter les numéros S7 à S11 (le n°6 n'existe pas).

### TÉLÉ INFORMATION voir page 13

Votre compteur peut mettre en marche et arrêter automatiquement certains appareils électriques, afin qu'ils fonctionnent seulement durant les périodes tarifaires où le prix du kWh est le plus bas. On dit alors que ces appareils sont "asservis".

Votre compteur peut mettre en marche et arrêter automatiquement certains appareils électriques, afin qu'ils fonctionnent seulement durant les périodes tarifaires où le prix du kWh est le plus bas. On dit alors que ces appareils sont "asservis".

(consultez votre installateur)



**V**otre **compteur électronique** garde en mémoire et tient à votre disposition plusieurs indications.  
Mais, elles sont **affichées l'une après l'autre**.

Aussi, pour en prendre connaissance, vous faudra-t-il les rendre visibles.

**C'est très simple** ; il suffit d'appuyer une ou plusieurs fois sur les touches **S** (Sélection) et **D** (Défilement) pour faire apparaître l'information recherchée.

Vous trouverez ci-après, en fonction de l'option tarifaire qui est la vôtre, la liste des informations et services que votre compteur électronique met à votre disposition et le mode d'utilisation des touches S et D.

L'information que vous avez appelée, reste visible 30 secondes environ et, passé ce laps de temps, disparaît automatiquement et l'afficheur revient à la position "repos".

Dans cette position "repos", l'afficheur vous indique la période tarifaire en cours et l'index de consommations correspondant.

## | SI VOUS AVEZ CHOISI

### L'option à **Un poste tarifaire**

un seul prix de l'énergie

Lire pages 4 et 5 ►

### L'option à **Deux postes tarifaires**

deux prix différents de l'énergie

Lire pages 6 et 7 ►

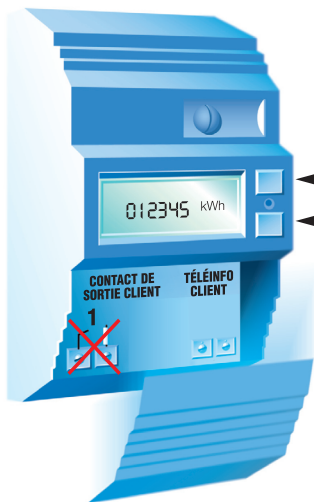
### L'option à **Six postes tarifaires**

six prix différents de l'énergie

Lire pages 8 à 9 ►

# Comment consulter votre compteur électronique ?

| Option à **Un poste tarifaire**



## TOUCHE SÉLECTION (S) DE 1 À 10 APPUIS

- S1** Indicateur visuel de la puissance instantanée.
- S2** Option tarifaire choisie.  
Puissance souscrite  
(mise à votre disposition).
- S4** Intensité et puissance instantanées utilisées.
- S5** Intensité maximale atteinte.
- S6** N° de série du compteur  
(6 premiers chiffres)  
+ **D** (6 derniers chiffres).
- S7** Etat du contact de sortie.
- S8** Compteur de consommation instantanée (Wh)  
+ **D** (pour remise à zéro).
- S9** Contrôle de l'afficheur + **D**  
(pour les autres segments).
- S10** Retour affichage au repos.

## TOUCHE DÉFILEMENT (D) 1 OU 2 APPUIS

- D1** Index des consommations.

S1



Indicateur visuel<sup>(1)</sup> de la puissance instantanée.

S2



Option tarifaire choisie.

S3



Puissance souscrite.  
(Ampères et kVA).

S4



Intensité ou puissance instantanées utilisées.

S5



Intensité maximale atteinte.  
(En ampères).

S6



N° de série du compteur.

S7



Etat des contacts de sortie.  
(inutilisé).

S8



Compteur de consommation instantanée.  
(progresses de 1 à chaque Wh consommé)<sup>(2)</sup>.

(1) L'afficheur comporte 6 caractères, ceux-ci se complètent de gauche à droite et indiquent la proportion de la puissance utilisée par rapport à la puissance souscrite dans cet exemple 1/3 de votre puissance disponible est utilisée (visuels différents selon la marque).

(2) En appuyant sur la touche « D » le compteur partiel est remis à zéro.

(3) Cet affichage varie selon la marque.

S9



Contrôle du fonctionnement de l'afficheur<sup>(3)</sup>.



Affichage au repos.

D1

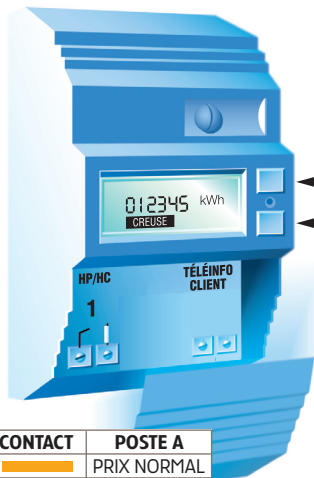


Index des consommations.

Le contact de sortie est inutilisé, le prix de votre kWh étant unique, aucun asservissement d'appareil ne peut être réalisé par le compteur.

# Comment consulter votre compteur électronique ?

## | Option à Deux postes tarifaires



CONTACT	POSTE A
■	PRIX NORMAL
■	PRIX RÉDUIT

■ Contact ouvert  
■ Contact fermé

### TOUCHE SÉLECTION (S) DE 1 À 10 APPUIS

- S1** Indicateur visuel de la puissance instantanée.
- S2** Option tarifaire choisie.
- S3** Puissance souscrite (*mise à votre disposition*).
- S4** Intensité et puissance instantanées utilisées.
- S5** Intensité maximale atteinte.
- S6** N° de série du compteur (*6 premiers chiffres*) + **D** (*6 derniers chiffres*).
- S7** Etat du contact de sortie.
- S8** Compteur de consommation instantanée (Wh) + **D** (*pour remise à zéro*).
- S9** Contrôle de l'afficheur + **D** (*pour les autres segments*). Retour affichage au repos.

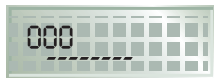
### TOUCHE DÉFILEMENT (D) 1 OU 2 APPUIS

- D1** Index des consommations PRIX RÉDUIT.
- D2** Index des consommations PRIX NORMAL.





S1



Indicateur visuel<sup>(1)</sup> de la puissance instantanée.

S2



Option tarifaire choisie.  
(la lettre située à droite correspond à un code interne d'exploitation).

S3



Puissance souscrite.  
(Ampères et kVA).

S4



Intensité ou puissance instantanées utilisées.

S5



Intensité maximale atteinte.  
(En ampères)

S6



N° de série du compteur.

S7



Etat du contact de sortie.  
Fermé (F) - Ouvert (O).

S8



Compteur de consommation instantanée  
(progresses de 1 à chaque Wh consommé).

S9



Contrôle du fonctionnement de l'afficheur<sup>(3)</sup>.

D1



Affichage au «repos» Index des consommations de la période tarifaire en cours.

D2



Index des consommations.  
Heures creuses ou Heures Pleines par appui sur la touche « D » Défilement.

(1) L'afficheur comporte 6 caractères, ceux-ci se complètent de gauche à droite et indiquent la proportion de la puissance utilisée par rapport à la puissance souscrite dans cet exemple 1/2 de votre puissance disponible est utilisée (visuels différents selon la marque).

(2) En appuyant sur la touche « D » le compteur partiel est remis à zéro.

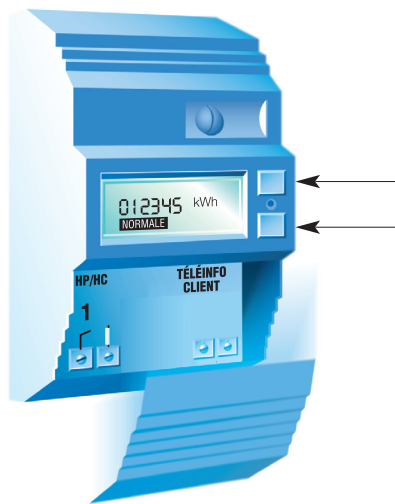
(3) Cet affichage varie selon la marque.

*Vous avez intérêt à ne faire fonctionner certains appareils (chauffe-eau, radiateurs à accumulation...) que durant les heures à prix réduit. Pour cela, il suffit de relier le relais-interrupteur, qui commande la mise sous tension ou hors tension de ces appareils, au contact de votre compteur.*

# Comment consulter votre compteur électronique ?

## Option à Six postes tarifaires

Deux postes tarifaires pour un jour donné



Remarque :  
L'ordre d'affichage D1 à D6  
peut varier suivant les marques.

### TOUCHE SÉLECTION (S) DE 1 À 12 APPUIS

- S1** Indicateur visuel de la puissance instantanée.
- S2** Option tarifaire choisie. + **D** couleur du jour en cours + **D** couleur du lendemain ou état d'attente.
- S3** Puissance souscrite (mise à votre disposition).
- S4** Intensité et puissance instantanées utilisées.
- S5** Intensité maximale atteinte.
- S6** N° de série du compteur (6 premiers chiffres) + **D** (6 derniers chiffres).
- S7** Etat des contacts de sortie.
- S8** Compteur de consommation instantanée (Wh) + **D** (pour remise à zéro).
- S9** Programme "Eau chaude" sélectionné + Touche **D**.
- S10** Inutilisé.
- S11** Contrôle afficheur + **D** (pour les autres segments).
- S12** Retour affichage au repos.

### TOUCHE DÉFILEMENT (D) 1 À 6 APPUIS

- D1** Index POSTE 1
- D2** Index POSTE 2
- D3** Index POSTE 3
- D4** Index POSTE 4
- D5** Index POSTE 5
- D6** Index POSTE 6



Indicateur visuel<sup>(1)</sup> de la puissance instantanée.



Option tarifaire choisie.  
*(La lettre située à droite correspond à un code interne d'exploitation).*



Puissance souscrite.  
*(Ampères et kVA).*



Intensité ou puissance instantanées utilisées.



Intensité maximale atteinte.  
*(En ampères).*



N° de série du compteur



Etat du contact de sortie.  
*Fermé (F)-Ouvert (O).*



Compteur de consommation instantanée.



Programme "Eau chaude" sélectionné.



Inutilisé.



Contrôle afficheur.

(1) L'afficheur comporte 6 caractères, ceux-ci se complètent de gauche à droite et indiquent la proportion de la puissance utilisée par rapport à la puissance souscrite dans cet exemple 1/2 de votre puissance disponible est utilisée (visuels différents selon la marque).

(2) En appuyant sur la touche « D » le compteur partiel est remis à zéro.

Pour programmer le contact de sortie pour l'asservissement du chauffe-eau, tournez la page.



Index des consommations. Affichage au « repos ».  
Index des consommations de la période tarifaire en cours.

## S2 TARIF APPLIQUÉ



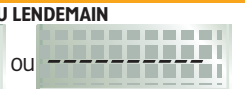
+ D

Tarif du jour en cours.  
Le mot "jour" s'affiche en alternance.



+ D

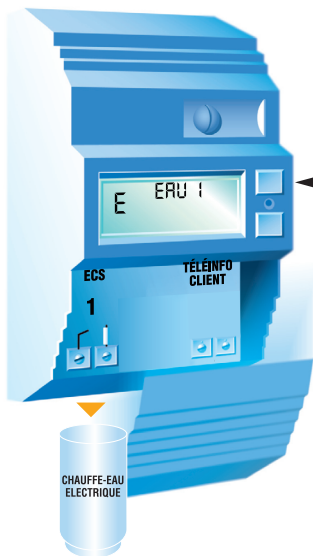
Tarif du lendemain vers 20 h. Le mot "demain" s'affiche en alternance.



Tarif du lendemain avant 20 h. Tarif du lendemain apparaît (en clignotant) sur l'afficheur aux environs de 20 h.

# \* Comment programmer votre compteur électronique ?

## | PROGRAMMES CHAUFFE-EAU (Option à **Six postes tarifaires**)




### TOUCHE SÉLECTION (S)

**S9** (9<sup>e</sup> appui)  
Lecture du programme en cours pilotant le chauffe-eau.

EAU 1  
EAU 2  
EAU 3

Pour modifier, utiliser la touche **D** (défilement), choisir un des 3 programmes<sup>(1)</sup> et valider avec la touche **S** (qui vous donne en même temps accès à la consultation suivante **S10**).

(1) Les programmes non sélectionnés clignotent.

 Période où le fonctionnement des appareils asservis est possible (contact fermé).

	TARIF BAS		TARIF INTERMÉDIAIRE		TARIF HAUT	
PROGRAMMES CHAUFFE-EAU	POSTE 1	POSTE 2	POSTE 3	POSTE 4	POSTE 5	POSTE 6
EAU 1	●	●	●		●	
EAU 2	●	●	●		●	
EAU 3	●	●	●	●	●	

\* Ce programme n'est pas utilisable s'il y a un autre appareil de gestion associé au compteur (voir page 11).



## | DES ÉQUIPEMENTS COMPLÉMENTAIRES

### **Le “signal de veille”**

boîtier électronique fonctionnant sur secteur et indiquant le tarif du jour et celui du lendemain vers 20h pour l'option à Six postes tarifaires.

### **L'automate tarifaire**

permet l'asservissement du chauffe-eau et du chauffage si votre compteur est à l'extérieur ou mal placé dans le logement.

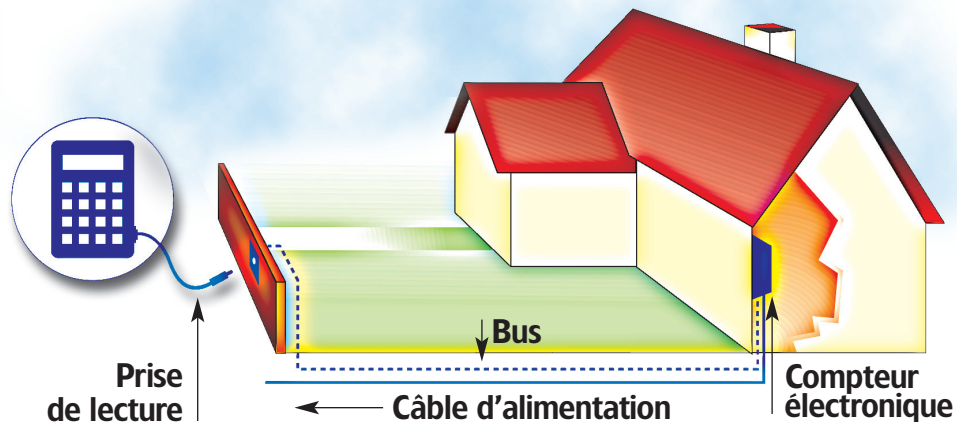
### **Le gestionnaire d'énergie**

permet la programmation optimale de votre chauffage, de votre chauffe-eau et de vos équipements électroménagers.

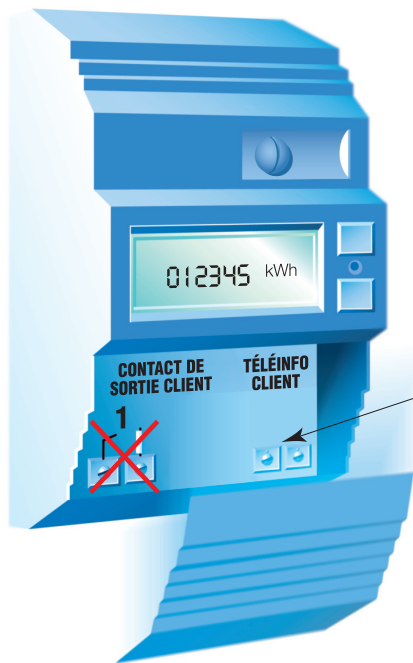
RENSEIGNEZ-VOUS AUPRÈS DE VOTRE FOURNISSEUR

# Le relevé à distance

Grâce à une liaison spéciale par fil, appelée BUS, le releveur peut lire votre compteur à distance. Les relevés sont effectués sans vous déranger, même si vous êtes absent lors du passage du releveur.



# La téléinformation



Les informations enregistrées par votre compteur peuvent être transmises à un “périphérique” tel, un gestionnaire d’énergie pour piloter votre installation ; dans ce cas, la programmation du chauffe-eau et du chauffage se fait alors par le gestionnaire (ou l’automate).

**Vous souhaitez des renseignements  
ou des conseils :  
faites appel au service  
dont l'adresse et le numéro de téléphone  
sont indiqués sur votre facture.**

ERDF - Électricité Réseau Distribution France  
Tour Winterthur | 92085 Paris La Défense cedex

**[www.erdfdistribution.fr](http://www.erdfdistribution.fr)**

ERDF - SA à directoire et à conseil de surveillance au capital de 270 037 000 euros - R.C.S. Nanterre 444 608 442