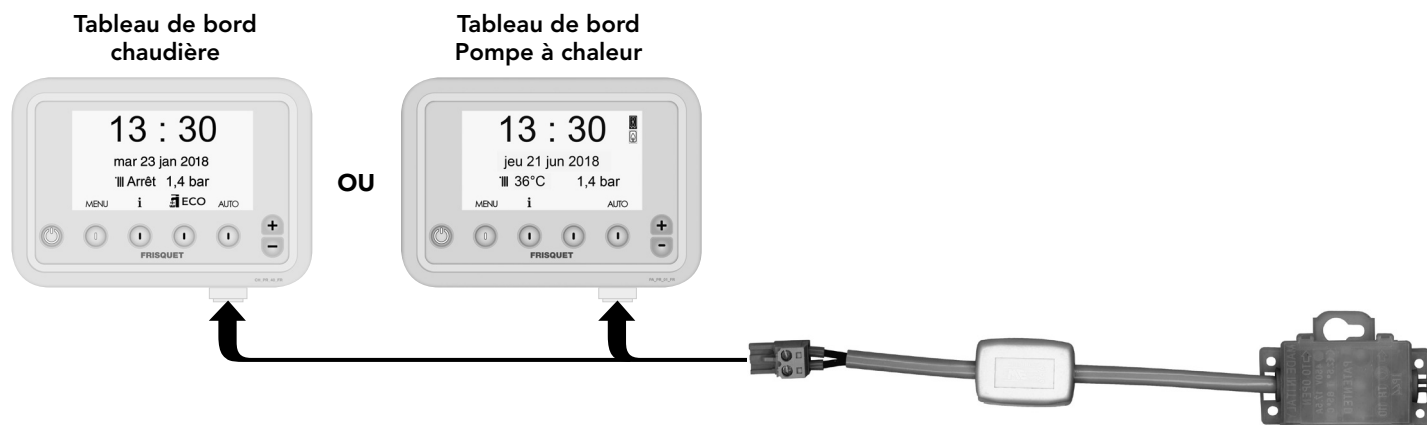




Attention, le contact externe doit impérativement être un «CONTACT SEC» soumis à aucune tension électrique. Le raccordement de ce contact sec se fait sur le connecteur situé sous l'écran d'affichage du tableau de bord. Cette fonction n'est active qu'en «AUTO». En mode Manuel la chaudière ou la pompe à chaleur suit la consigne de température affichée.



## 1 - RÔLES DU CONTACT EXTERNE SUIVANT PARAMÉTRAGE

### 1.1 Le «Contact Externe» est un choix de RÉGULATION

Dans ce choix le mode Vacances est non actif.

Lorsque le contact se ferme il y a une demande de chauffage et lorsqu'il s'ouvre il y a une demande d'arrêt.

Suivant le type d'installation et la régulation recherchée trois choix sont possibles:

#### a) Mode thermostat d'ambiance

- La consigne de montée en température du fluide caloporteur est lente pour éviter les à coups de température.

#### b) Relève1

- La consigne de montée en température du fluide caloporteur est rapide (élévation de la consigne +/- 5°C /min) Exemple : Relève de PAC (pour une chaudière) /Relève de chaudière bois ou autre (pour une PAC).

#### c) Relève 2 (convient pour une chaudière)

- La consigne de montée en température du fluide caloporteur est très rapide (+/- 10°C/min).

Ce choix sera utilisé lorsque l'on recherche la pleine puissance immédiate.

Exemple : Aérothermes (basse température, pour une relève PAC), traitement d'air chaud, usage industriel, etc...

### 1.2 Le «Contact Externe» est une ACTION

#### A) Avec une chaudière :

L' ACTION d'une commande externe (contact téléphonique, thermostat ballon, etc...)

Trois actions possibles :

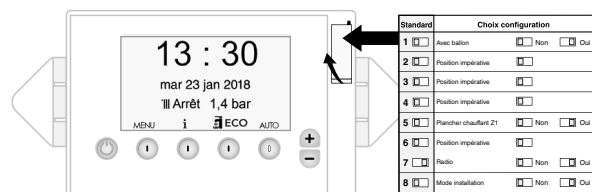
**a) STOP Chauffage :** lorsque le contact se ferme toutes les zones chauffage passent en mode Hors Gel à la température réglée sur le satellite, la production ECS reste active.

**b) STOP Chauffage et Eau Chaude Sanitaire :** lorsque le contact se ferme toutes les zones chauffage passent en mode Hors Gel à la température réglée sur le satellite et la production ECS est arrêtée.

**c) BALLON ECS :** La production d'Eau Chaude est réalisée par un ballon réchauffeur indépendant équipé d'un thermostat à contact sec.

Pour le raccordement hydraulique utiliser le Kit : "raccordement chaudière à ballon réchauffeur" F3AA40447.

Un leurre de température Eau Chaude Sanitaire F3AA41313 est nécessaire, contacter notre service technique. Paramétrer le switch N°1 sur OUI sur le tableau de bord de la chaudière pour activer le ballon. Lorsque le Contact Sec se ferme la chaudière passe en priorité Eau Chaude (selon la même procédure que pour un ballon intégré ou UPEC), le picto ballon s'affiche sur le tableau de bord. Lorsque le contact s'ouvre la production d'Eau Chaude est arrêtée. Sur le tableau de bord les positions sanitaires ECO, ECO (si paramétré), STOP sont actives, MAX n'est plus affiché.



Attention : LA FONCTION ANTI-LEGIONNELLE INTÉGRÉE N'EST PLUS ASSURÉE

## B) Avec une pompe à chaleur :

L'ACTION d'une commande externe (contact téléphonique, contact du compteur électrique type : EJP, TEMPO, etc...).

Trois actions possibles :

- a) STOP Chauffage :** lorsque le contact se ferme toutes les zones chauffage passent en mode Hors Gel à la température réglée sur le satellite, la production ECS reste active.
- b) STOP Chauffage et Eau Chaude Sanitaire :** lorsque le contact se ferme toutes les zones chauffage passent en mode Hors Gel à la température réglée sur le satellite et la production ECS est arrêtée.
- c) EJP :** Cette fonction permet de commander l'arrêt du groupe extérieur lorsque le tarif électrique passe à un niveau élevé (rouge). Le compteur électrique fournit un contact sec. Le contact fermé, le fonctionnement est interdit pour le groupe extérieur et la résistance de relève (suivant choix ECS).

Deux choix possibles :

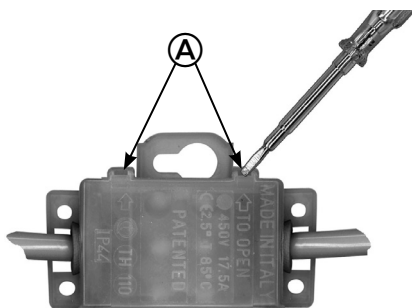
- 1) STOP PAC Chauffage** (la résistance de relève reste active pour réchauffer le ballon ECS) lorsque le contact se ferme toutes les zones chauffage passent en mode Hors Gel à la température réglée sur le satellite (régulation paramétrée en température ambiante + extérieure)
- 2) STOP PAC Chauffage et Eau Chaude Sanitaire :** lorsque le contact se ferme toutes les zones chauffage passent en mode Hors Gel à la température réglée sur le satellite (régulation paramétrée en température ambiante + extérieure) et la production ECS est arrêtée.

Si toutefois l'utilisateur veut modifier la fonction lorsqu'elle est active, il peut prendre la main par la position Auto/Manuelle (voir notice d'utilisation)

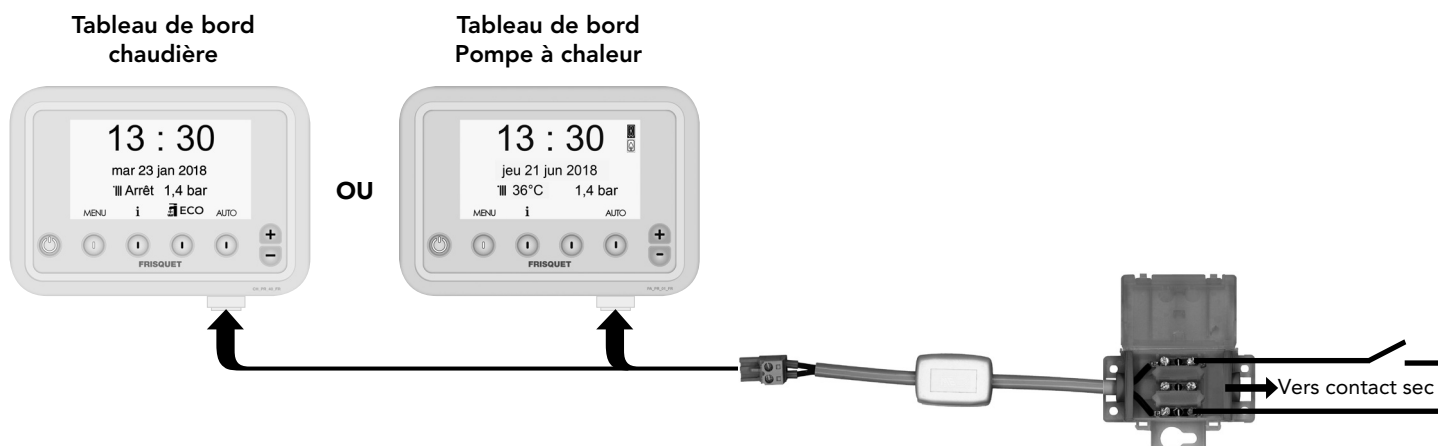
### 1.3

## Raccordement du contact

- 1 - Ouvrir le boîtier en insérant un tournevis plat dans les encoches **A**.

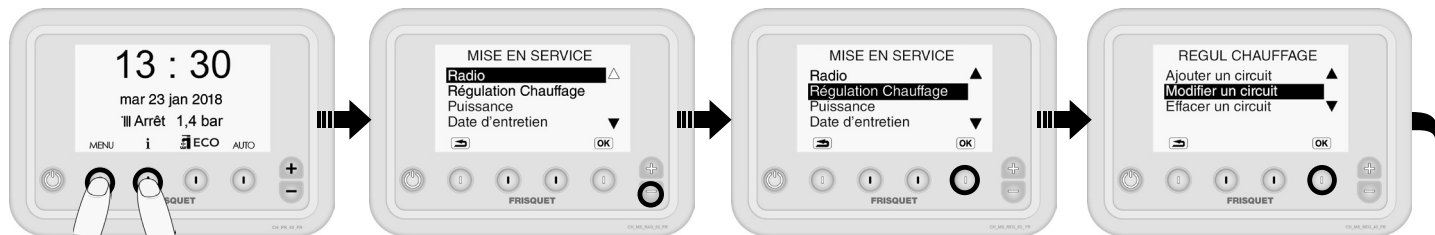


- 2 - Raccorder les deux fils du contact sur les borniers.

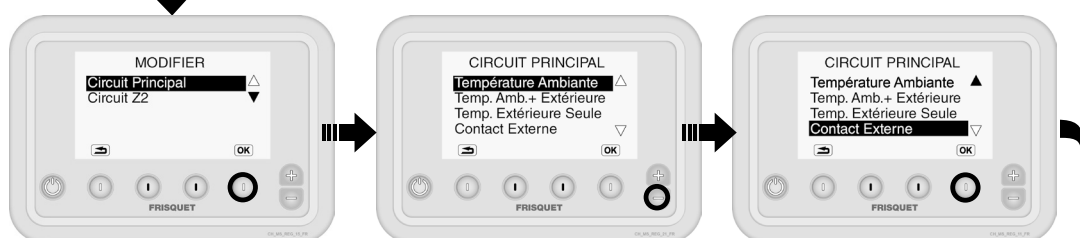


Suivre les instructions

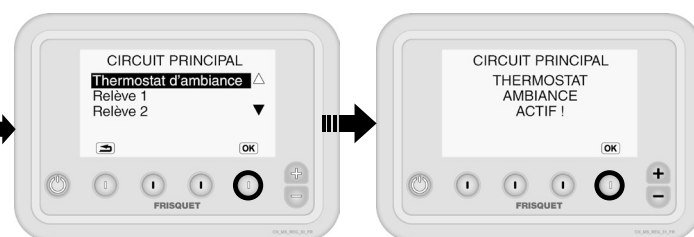
### 2.1 «Contact Externe» est un choix de RÉGULATION



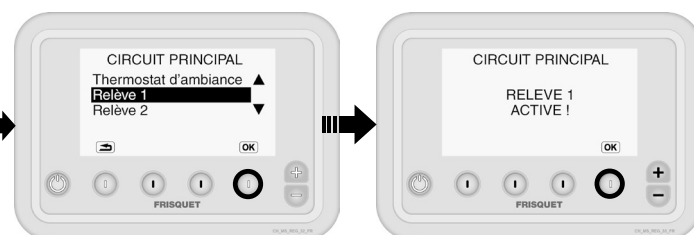
Choix du circuit (si le circuit choisi n'est pas présent, le créer par «Ajouter un circuit»)



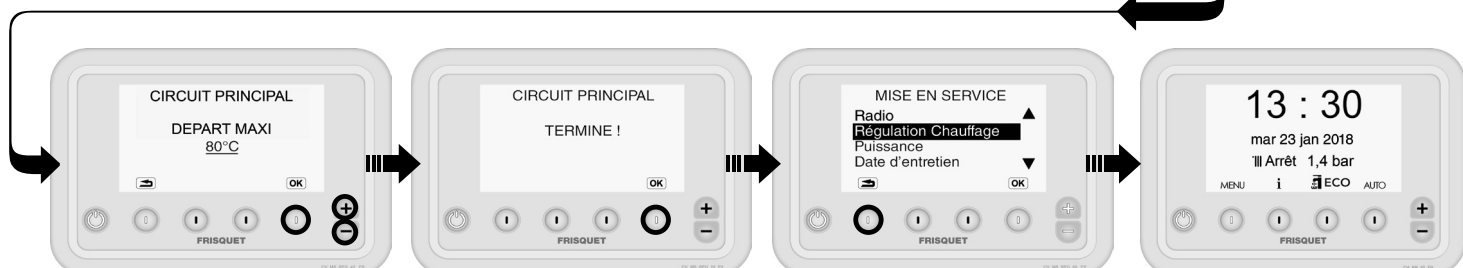
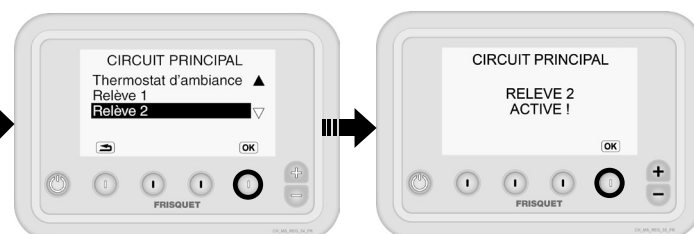
Thermostat d'ambiance



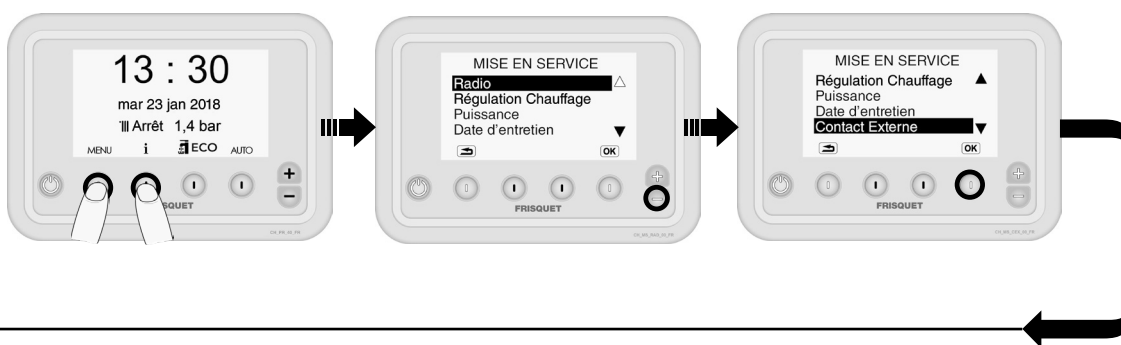
Relève 1 (type PAC)



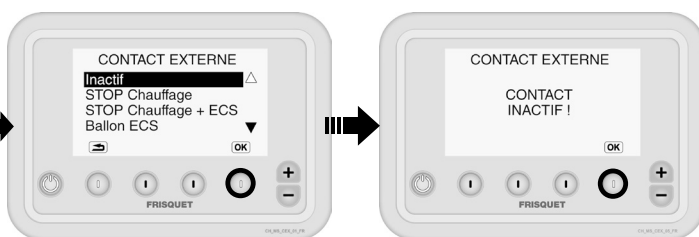
Relève 2 (type aérotherme)



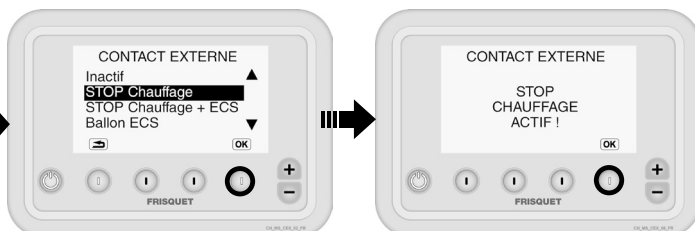
## 2.2 «Contact Externe» est une ACTION



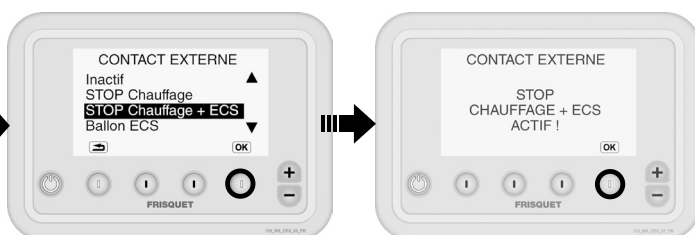
**Inactif :** Ce choix Annule toute action d'un **Contact Externe**.



**STOP Chauffage**



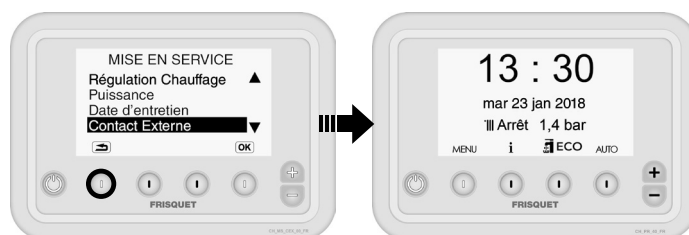
**STOP Chauffage + ECS**



**Ballon ECS F3AA41313** (Attention nécessite un «leurre» sur le connecteur de la sonde sanitaire).



Après paramétrages revenir à l'écran général

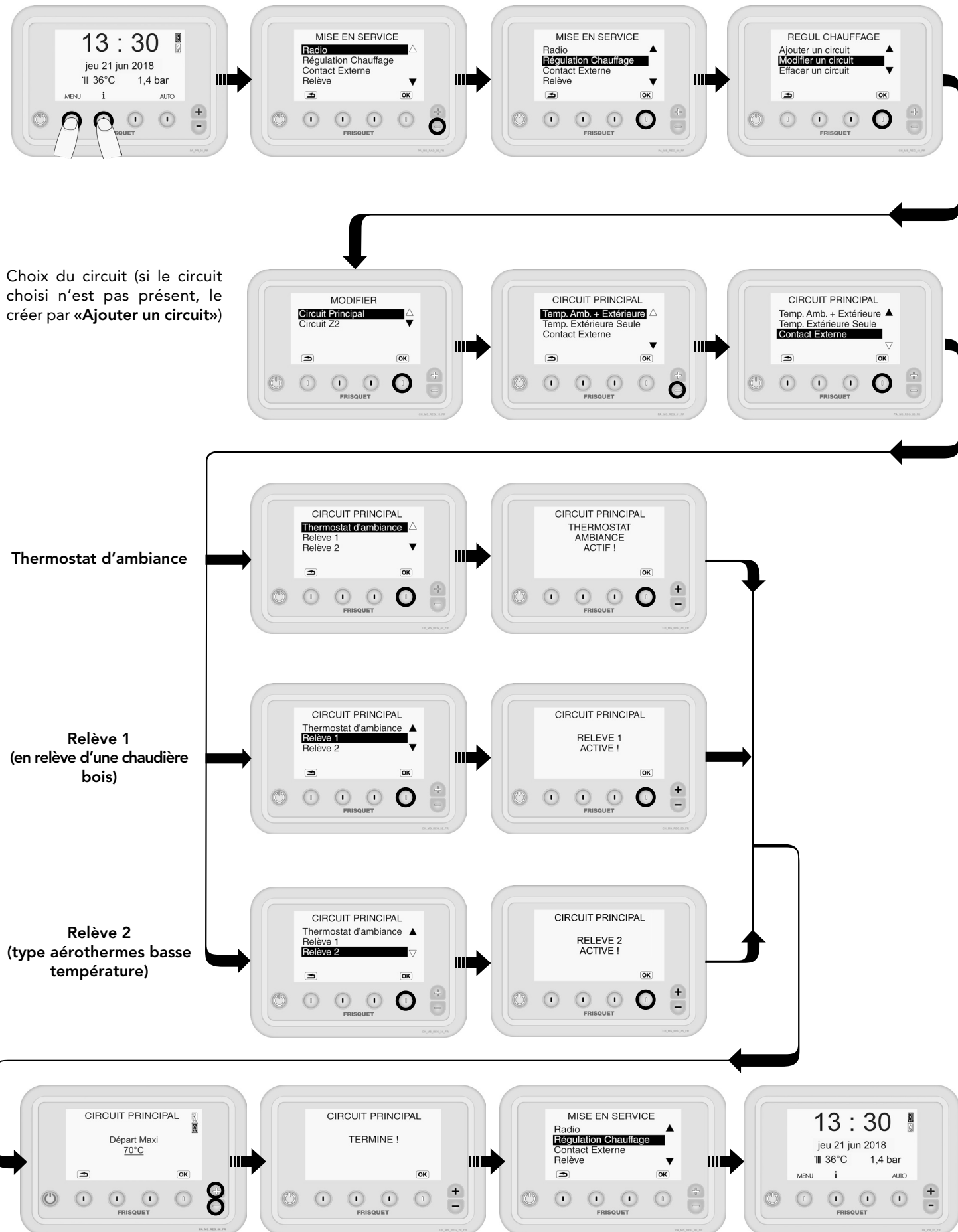


### 2.3 Affichage sur le tableau de bord suivant la fonction choisie lorsque le contact est fermé

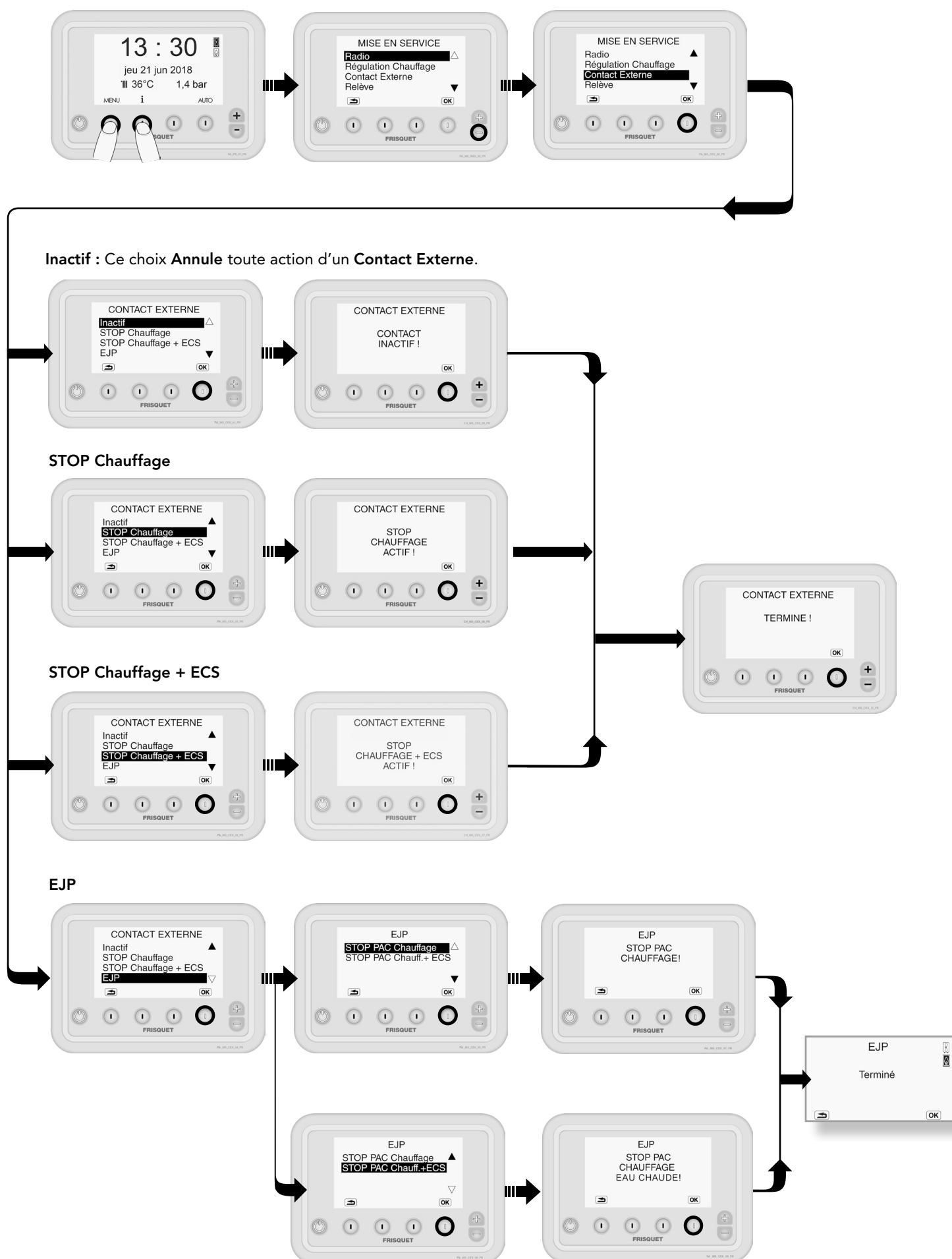


Suivre les instructions

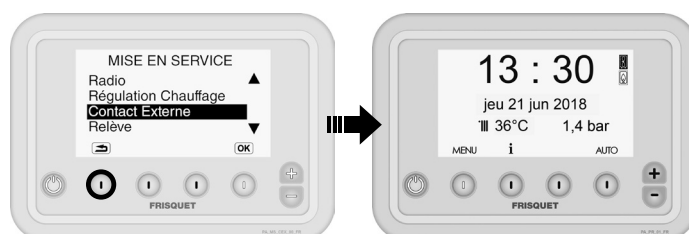
#### 3.1 «Contact Externe» est un choix de RÉGULATION



### 3.2 «Contact Externe» est une ACTION



Après paramétrages revenir à l'écran général



### 3.3 Affichage sur le tableau de bord suivant la fonction choisie lorsque le contact est fermé

