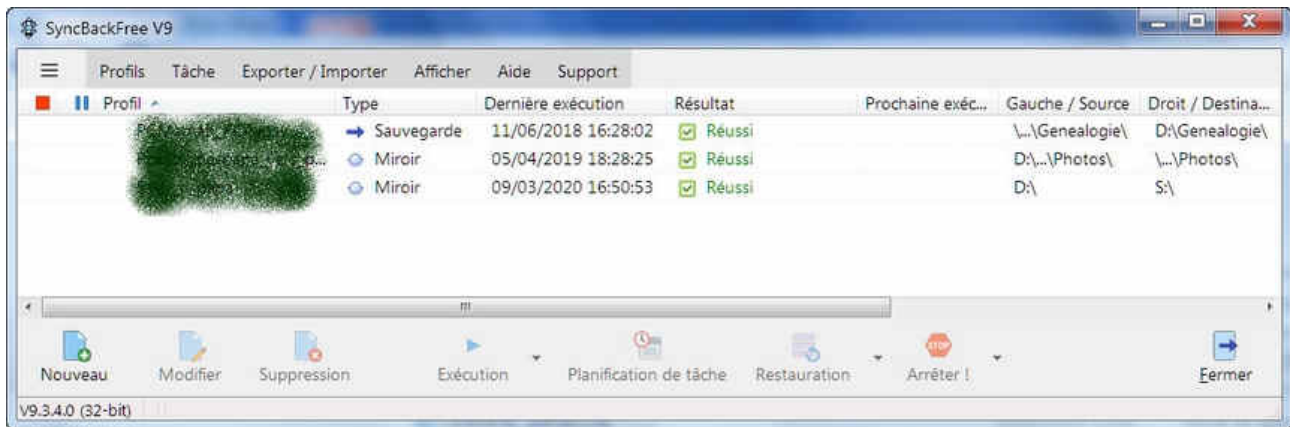


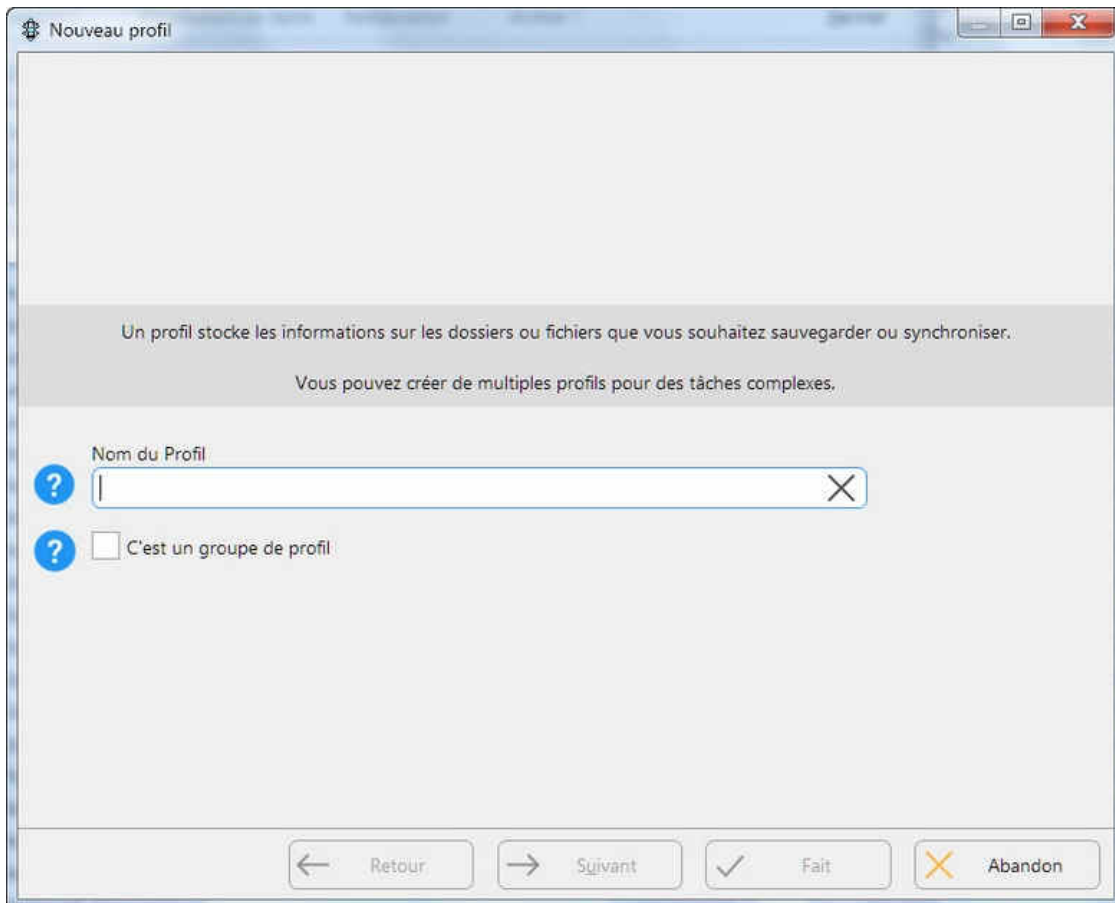
Utilisation Syncback Free

Logiciel performant de sauvegarde, très complet, mais le paramétrage peut paraître compliqué. Voyons les paramètres les plus utiles et recommandés.

Fenêtre de démarrage:

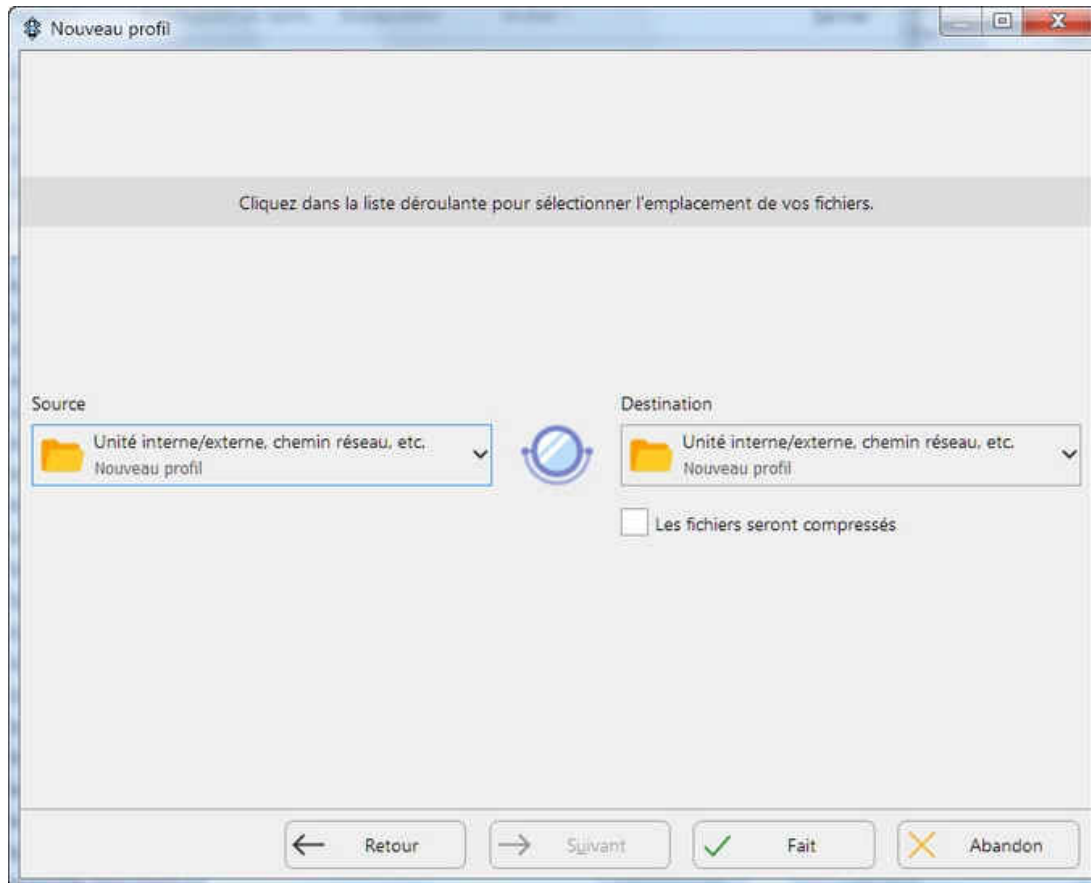


Pour créer un nouveau profil, clic en bas à gauche sur **Nouveau**, la fenêtre ci-dessous apparaît

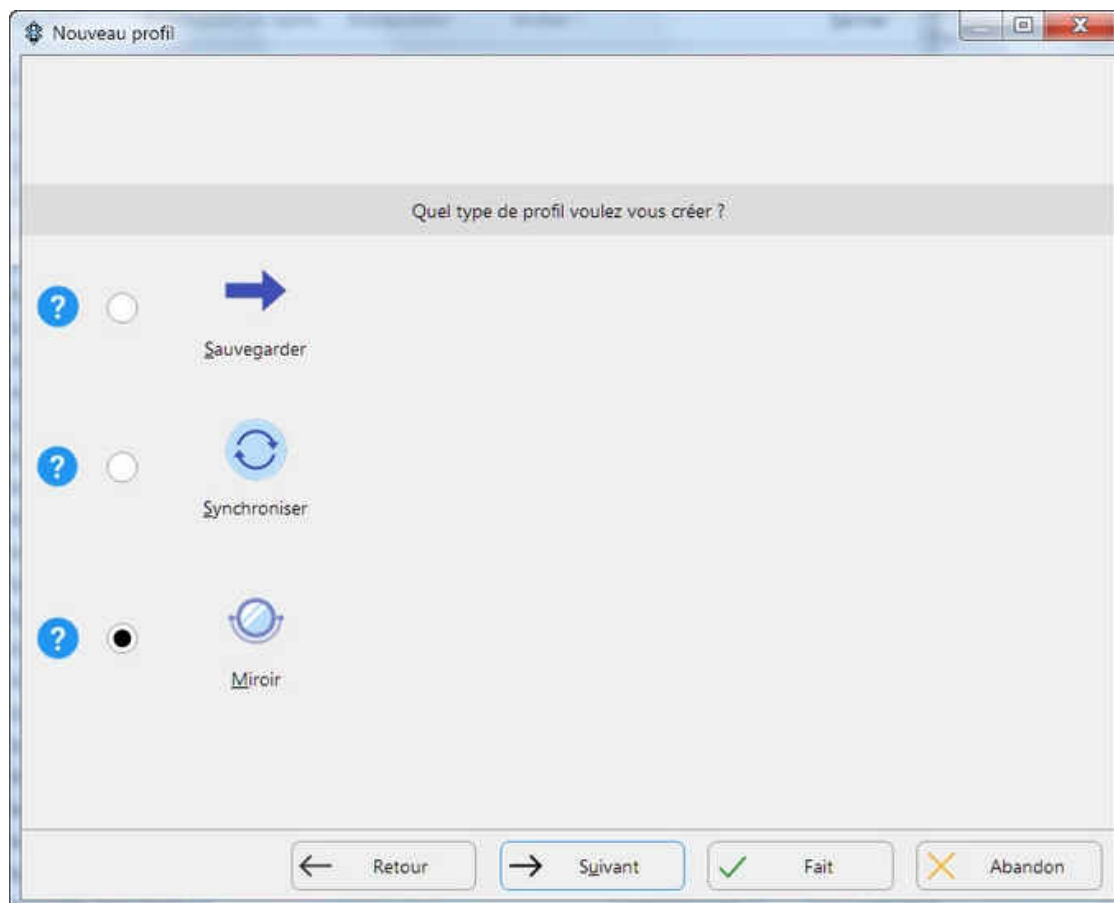


Taper dans la case **Nom du profil** le nom que vous souhaitez donné à cette sauvegarde, par Ex: **save_D_datas**. Puis clic sur Suivant.

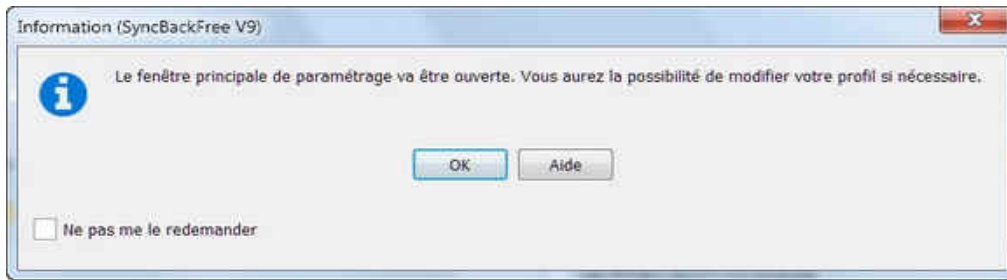
Les mots de ce document écrits en bleu correspondent aux mots (boutons, cadres, etc) de l'interface, les mots écrits en vert, sont ce qu'il faut taper au clavier.



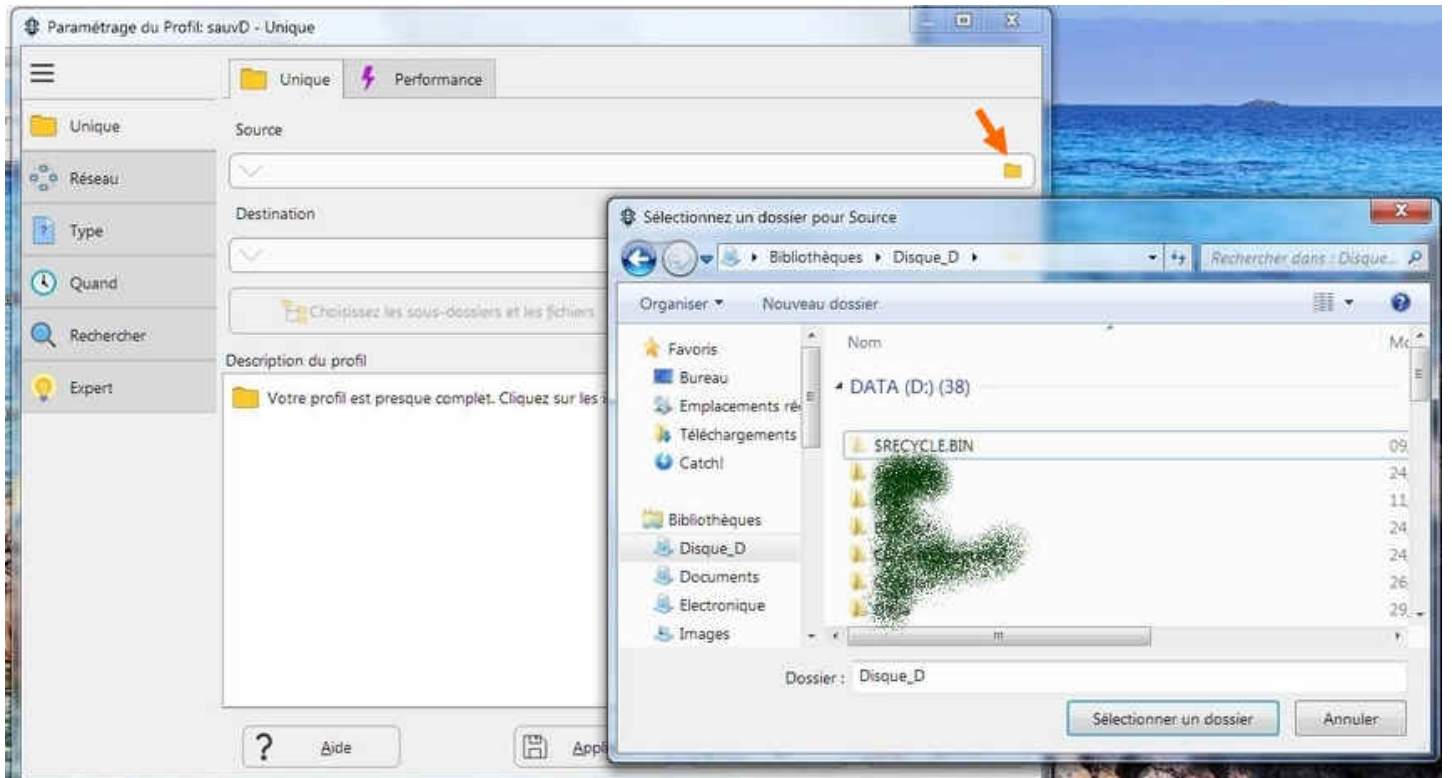
Clic sur [Fait](#)



Clic sur le bouton [Miroir](#), puis [Suivant](#)

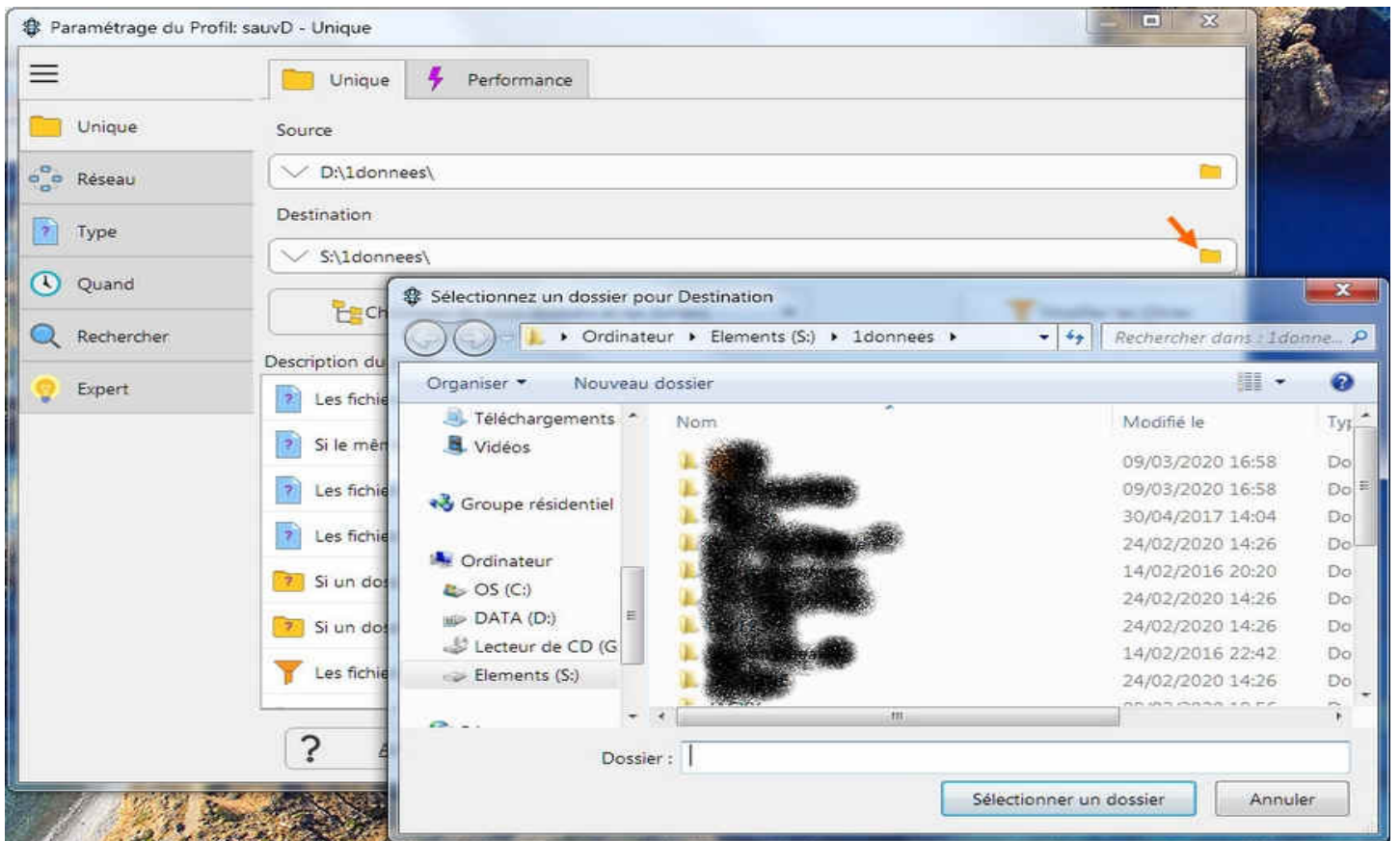


Clic sur **OK**

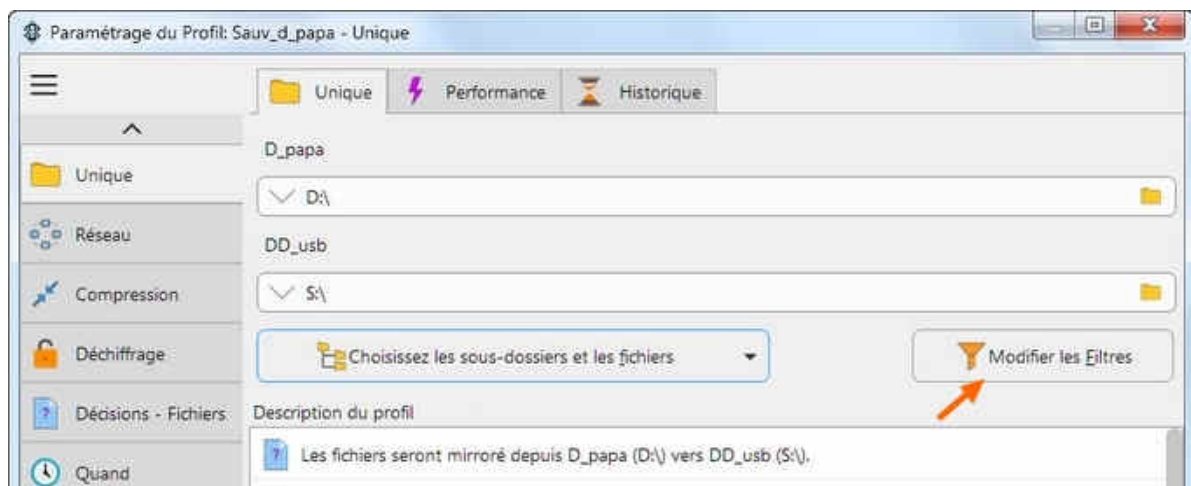


Clic sur le bouton jaune pointé par la flèche orange, et apparaît la fenêtre **Sélectionnez un dossier pour source**. Vous pouvez sélectionner tout le disque (comme sur l'image) où un dossier spécifique. Si vous voulez sélectionner plusieurs dossiers, laisser le disque entier, la sélection se fera à l'étape du choix des fichiers et dossiers.

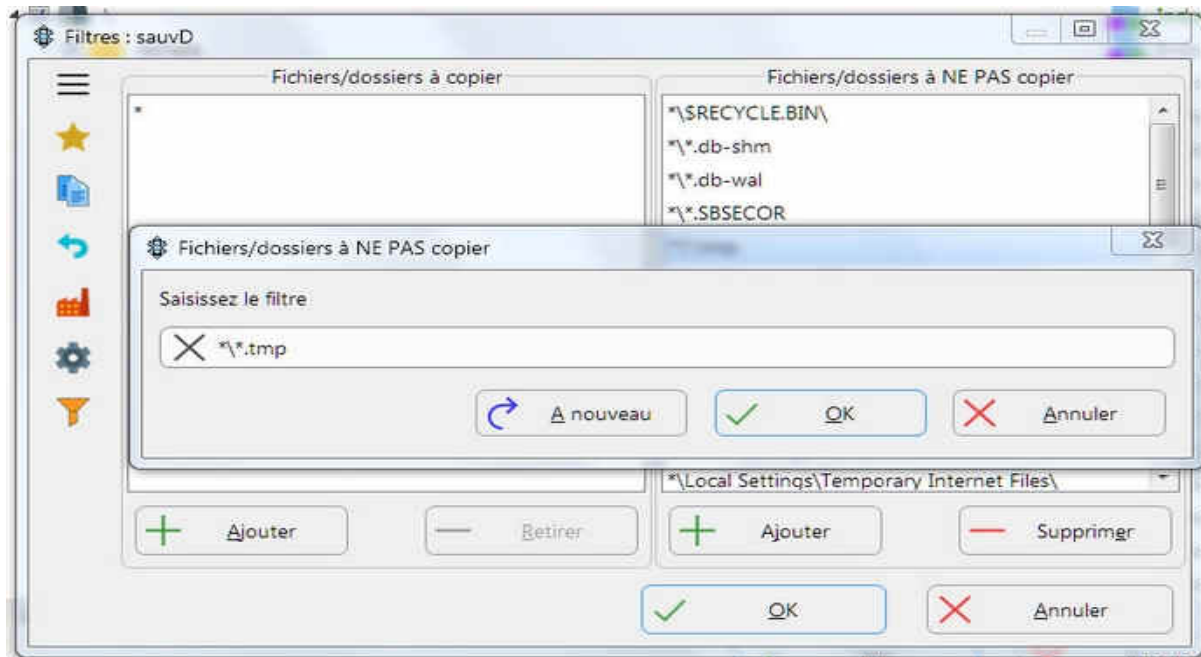
Après sélection, clic sur **Sélectionner un dossier**.



clic sur bouton jaune pointé par la flèche orange, apparaît la fenêtre [Sélectionnez un dossier de destination](#). Sélectionnez le disque de sauvegarde, et éventuellement le dossier où sauvegarder celui sélectionné précédemment. Puis clic sur [Sélectionner un dossier](#).



Clic sur le bouton [Modifier les filtres](#) pointé par la flèche orange

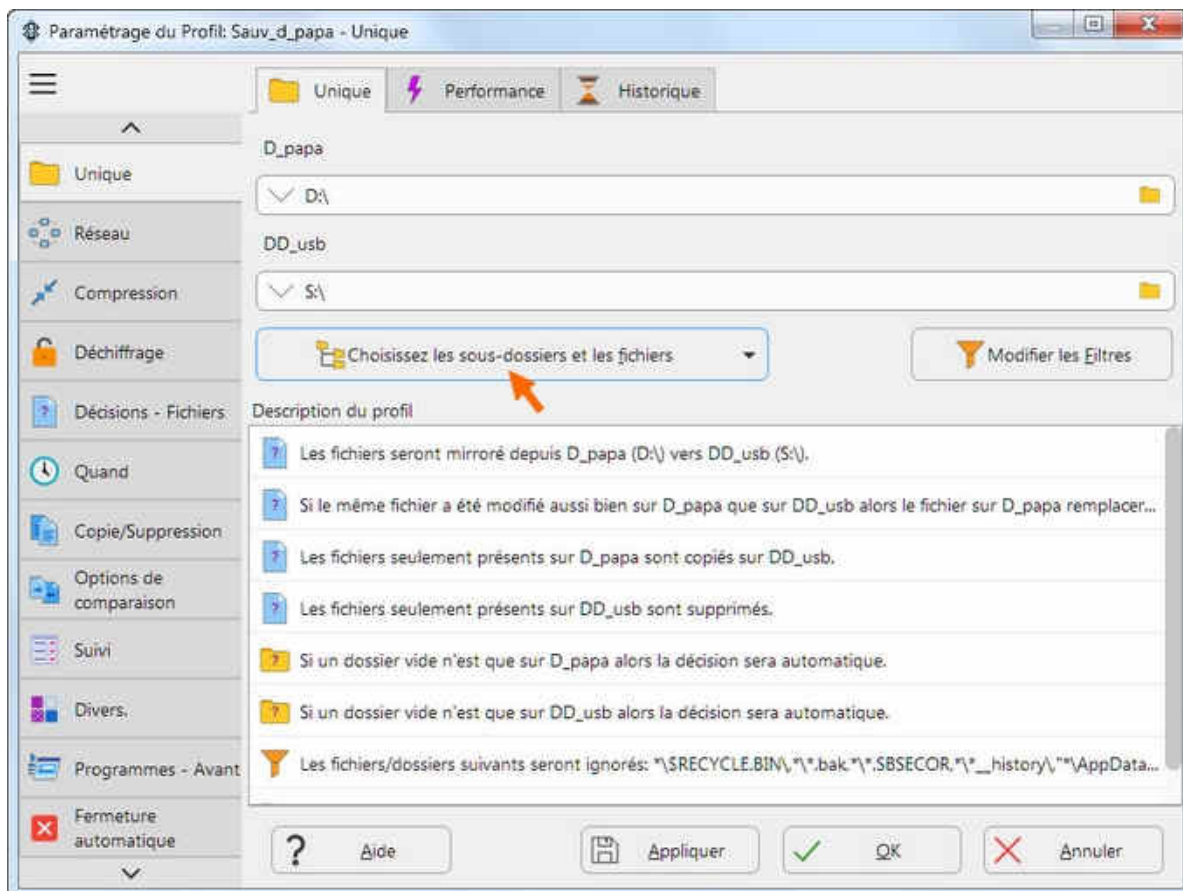


Cadre **Fichiers à NE PAS copier**, Clic sur bouton **+Ajouter** taper ****.tmp**. Valider par **OK**

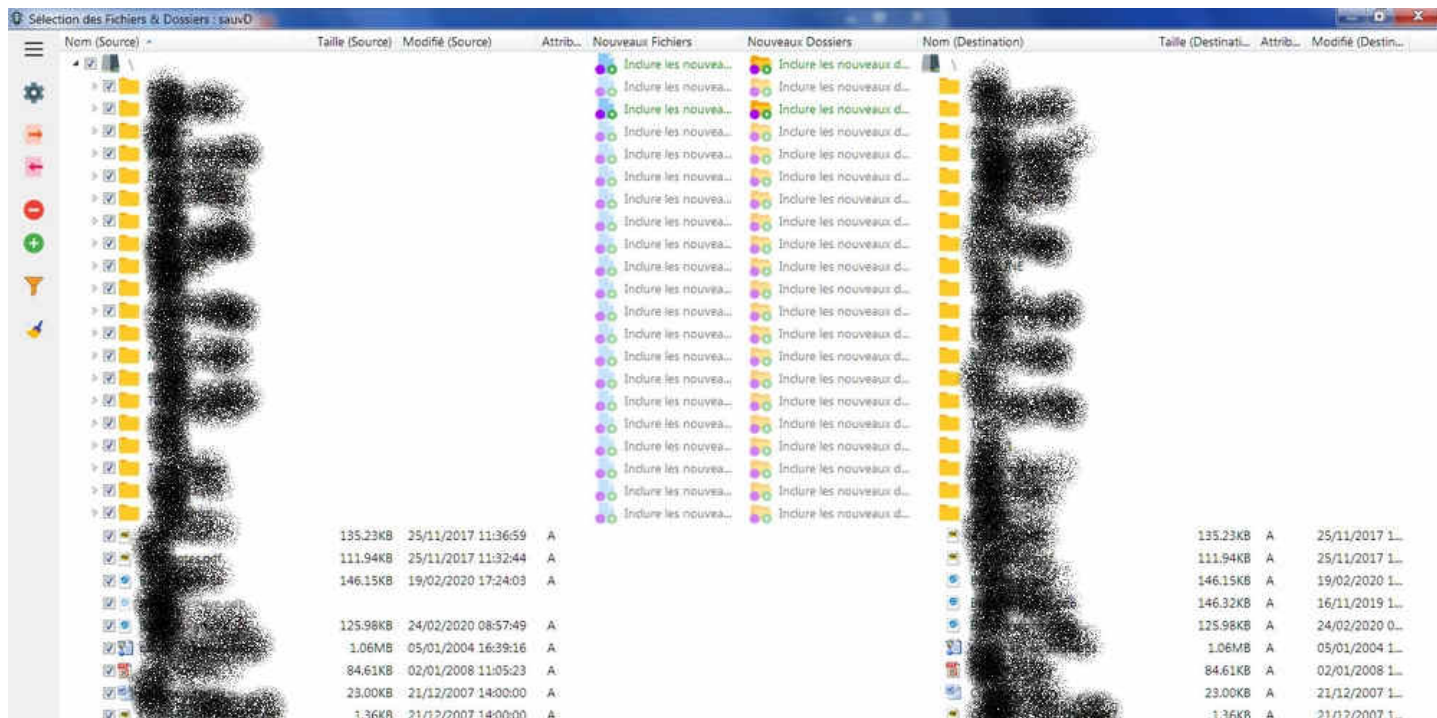
Recommencer Ajouter et taper ****.bak** puis **OK**

Vous pouvez en ajouter d'autres. Ne pas toucher à ceux déjà inscrits par défaut (ce sont des fichiers système qu'il est inutile de sauvegarder, dont certains sont en cours d'utilisation et la copie provoquerait une anomalie.

Puis **OK** sur la fenêtre **Filtres**

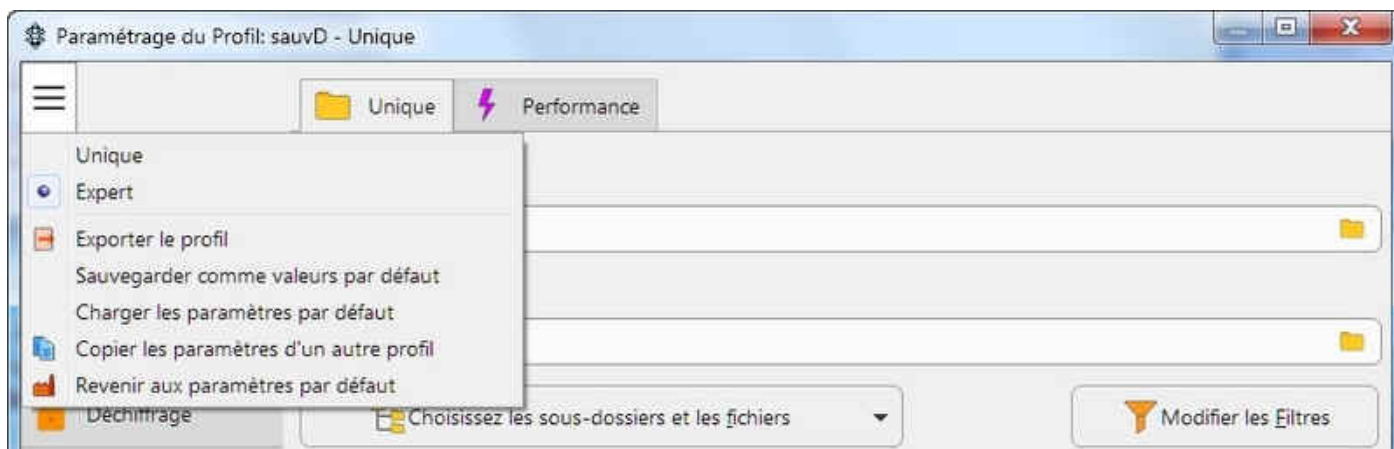


Clic sur le bouton **Choisissez les sous-dossiers et les fichiers**

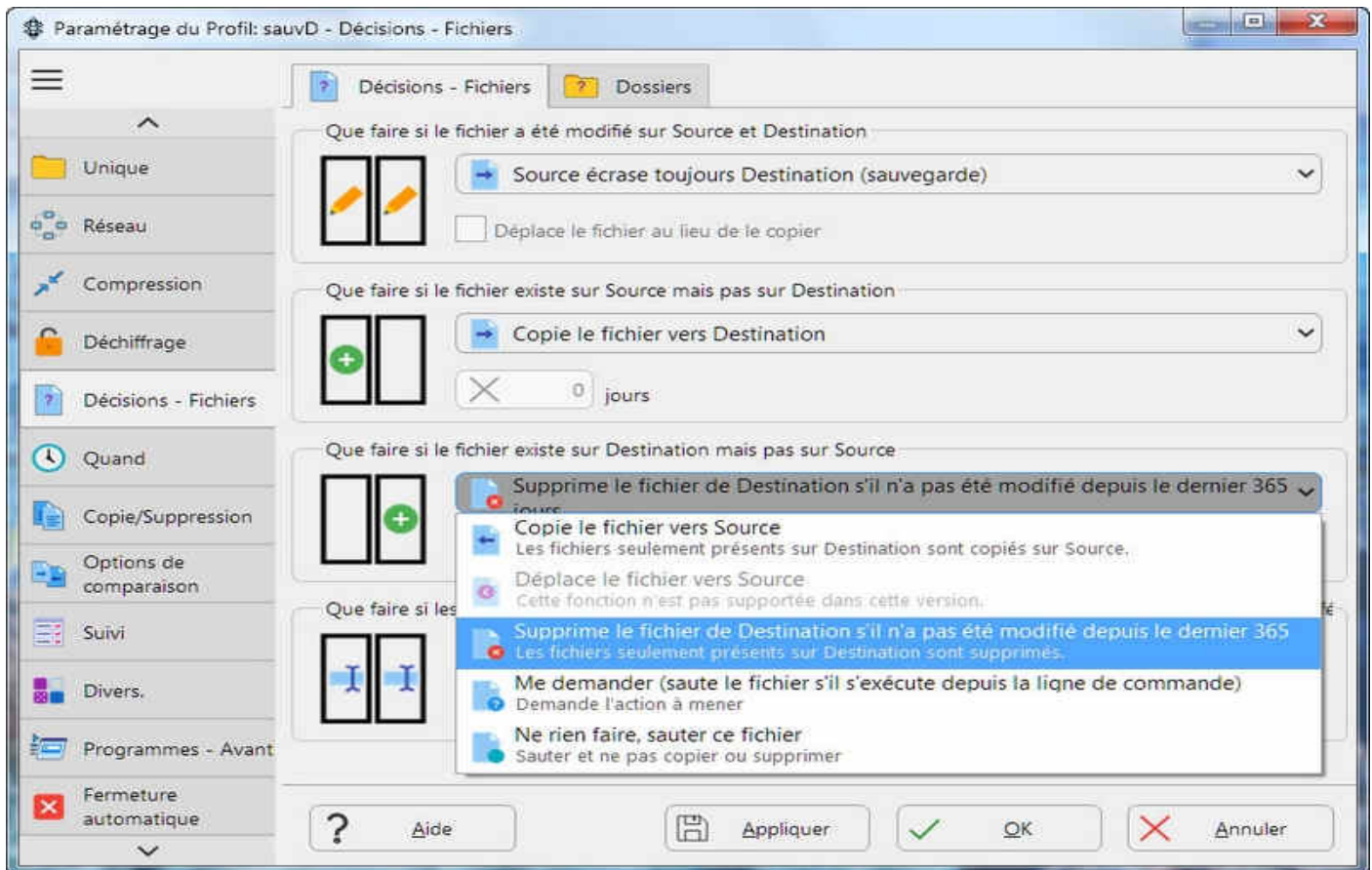


Là, vous pouvez désélectionner tout un dossier, un sous dossier et des fichiers. Ces paramètres seront conservés dans le profil.

Clic sur les 3 petits traits horizontaux en haut à gauche,



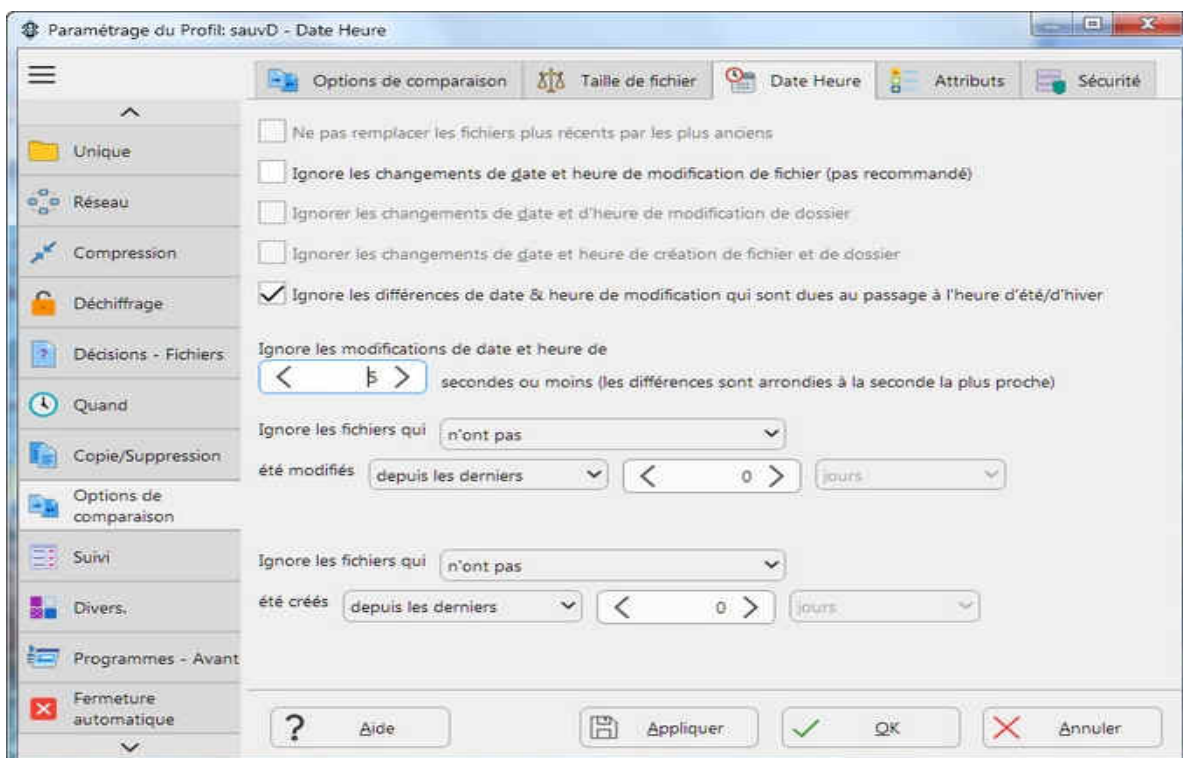
clic sur [Expert](#), puis clic sur [Décisions – Fichiers](#),



Les paramètres sur cette page sont très importants. Bien comprendre chacune des rubriques et sélectionner le choix que vous souhaitez. Le plus important est celui de **Que faire si le fichier existe sur destination (le disque de sauvegarde) mais pas sur Source (le disque sur le PC)** En cliquant sur ▼ apparaissent les choix, clic sur la ligne pour le sélectionner.

Si le disque de sauvegarde contient d'autres données que celle du disque que vous êtes en train de sauvegarder, sélectionnez **Ne rien faire, sauter ce fichier**. **Me demander (saute...)**, risque d'être fastidieux s'il y a beaucoup de fichiers différents.

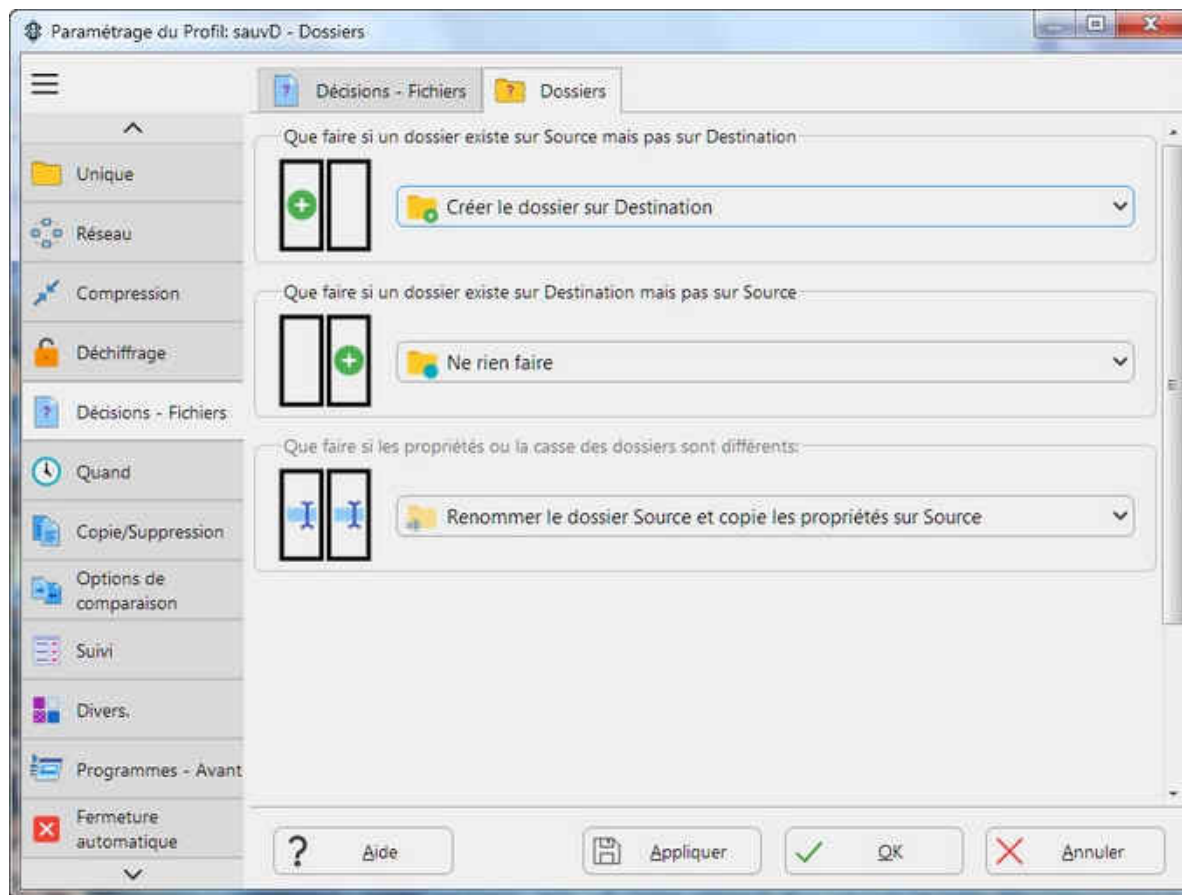
Puis, clic sur **Options de comparaison**,



Inscrire 5 dans la case **Ignore les modifications de date et heure de**

Pourquoi? Oindoz a la fâcheuse manie d'ajouter quelques secondes lorsqu'il copie de gros fichiers, et donc, l'heure n'est plus la même (à la seconde près) sur le PC et sur la sauvegarde. Cette option évite de recopier des fichiers qui sont identiques mais décalés de quelques secondes!

Puis, clic sur l'onglet [Dossiers](#)

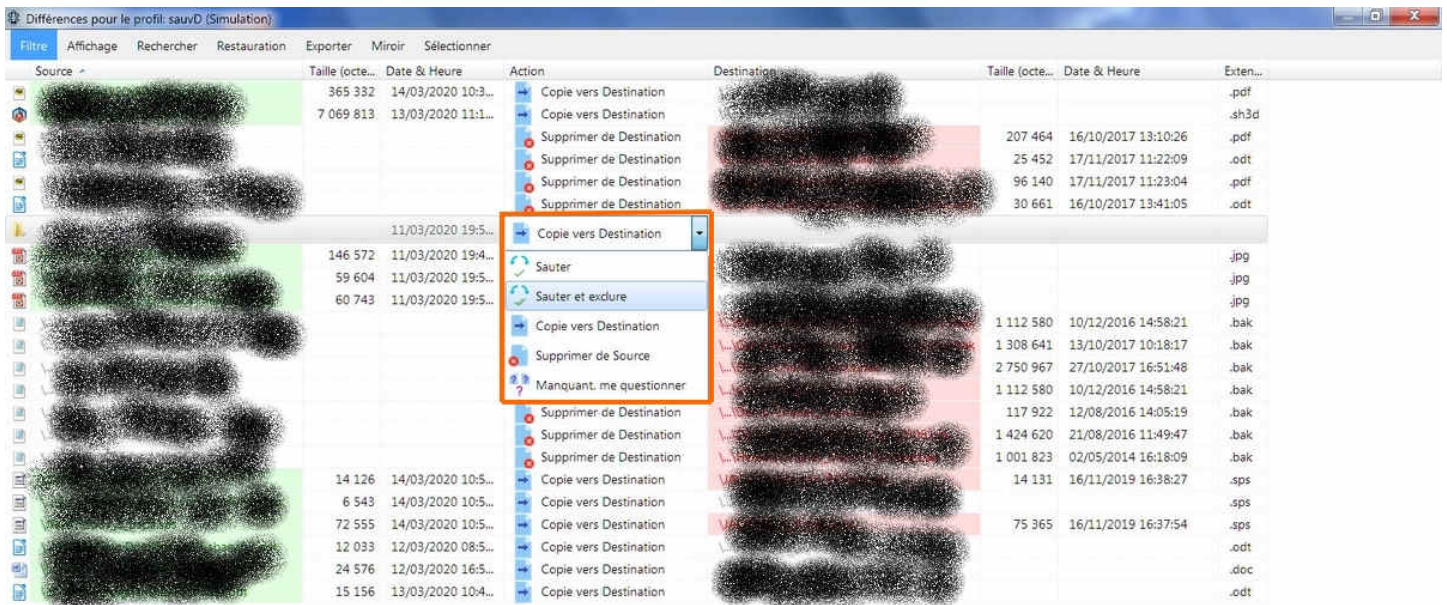


Dans le cadre [Que faire si un dossier existe sur Source mais pas sur Destination](#), sélectionnez [Créer le dossier sur Destination](#). Puis validez avec le bouton **OK**.

Dans la nouvelle fenêtre, Syncback demande si vous voulez faire une simulation, clic sur [Non](#) Valider l'abandon de la simulation.

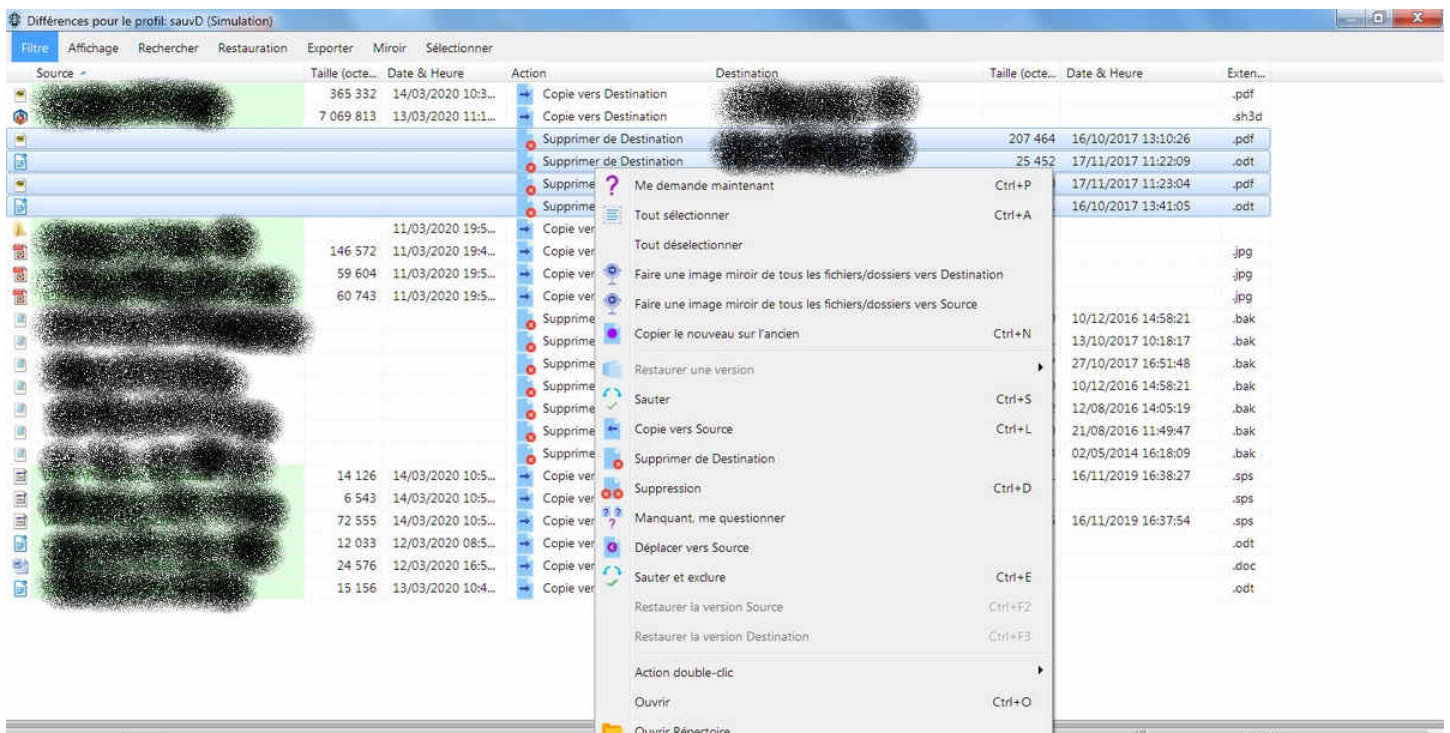
On retrouve la fenêtre de démarrage, sélectionner (par clic dessus) la ligne du profil que vous voulez exécuter, puis clic sur le bouton [Exécution](#) en bas.

Après la comparaison, qui peut durer plusieurs minutes si beaucoup de fichiers à comparer, la fenêtre suivante s'affiche

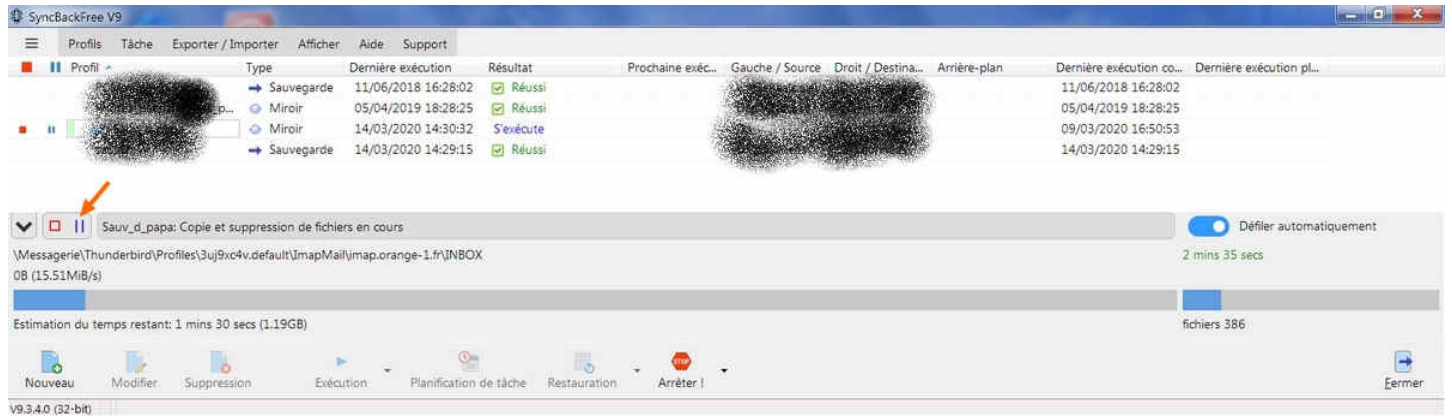


Syncback affiche un fichier par ligne. Pour chaque ligne, après l'avoir sélectionnée (clic dessus), clic droit ouvre la petite fenêtre entourée orange ci-dessus. Et sélectionner ce que vous voulez faire.

Vous pouvez aussi sélectionner une suite de fichiers en maintenant la touche Maj (ou Shift ou **↑**) enfoncée et clic sur le 1^{er} puis le dernier de la suite. Puis clic droit dans la zone, ailleurs que dans la colonne Action et choisir l'action dans la fenêtre (image ci-dessus)



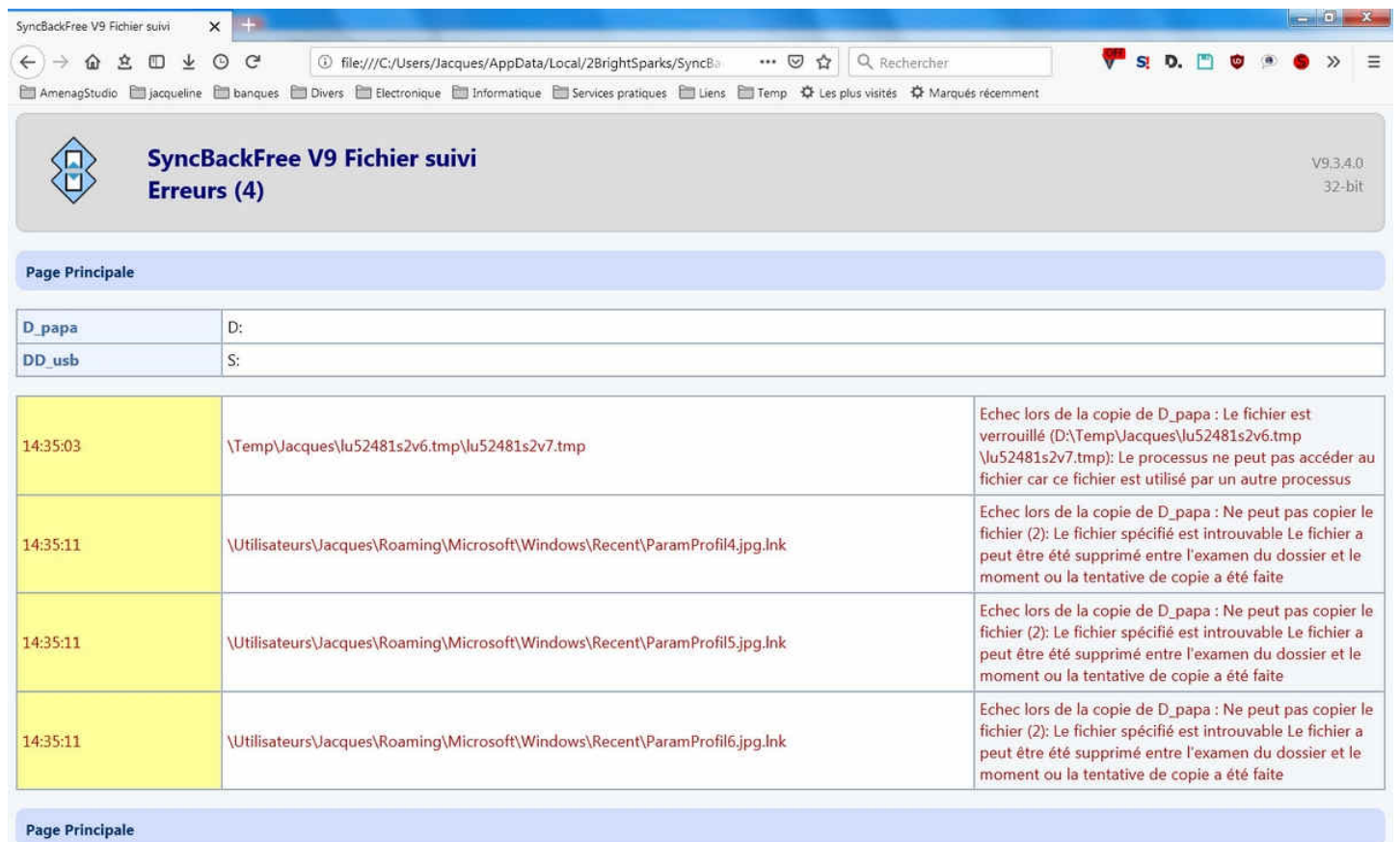
Après modifications éventuelles de la liste, clic sur le bouton [Continuer l'exécution](#) en bas, La fenêtre ci-dessous s'affiche.



Clic sur **||** pointé par la flèche orange, vous pouvez mettre la sauvegarde en pause et la reprendre par clic sur **▶**. Et l'arrêter par clic sur le bouton [Arrêter](#) ou **□** à coté de la flèche orange.

Lorsque la sauvegarde est terminée, s'il y a des erreurs, Syncback ouvre automatiquement le fichier de suivi, voir page suivante. S'il n'y a pas d'erreurs, le fichier peut être consulté dans le dossier Logs dont le chemin est entouré en orange. A noter que ce fichier peut, suivant la configuration oindoz sur le disque D.

Un clic sur [Erreurs](#) (entouré en mauve) affiche la page des erreurs



Le 1^{er} fichier \Temp\....tmp n'aurait pas dû être copié si, pour ce test, j'avais inscrit **.tmp dans les fichiers à ne pas copier, et c'est un fichier système sans intérêt. Pareil, les 3 lignes suivantes sont des fichiers de liens qui n'ont pas besoin d'être sauvegardés. On peut ajouter **.Ink aux fichiers à ne pas copier.

SyncBackFree V9 Fichier suivi

file:///C:/Users/Jacques/AppData/Local/2BrightSparks/SyncB... Rechercher

AmenagStudio jaqueline banques Divers Electronique Informatique Services pratiques Liens Temp Les plus visités Marqués récemment

SyncBackFree V9 Fichier suivi
Page Principale V9.3.4.0 32-bit

Copié, supprimé, renommé et modifié (451) Vérifié (0) Sauté (5140) Avertissements (0) **Erreurs (4)**

Compte-rendu d'exécution: Récapitulation

Nom du Profil	Sauv_d_papa	Type	► Miroir
Résultat	■ Anomalie		
Sans surveillance	Non		
Evènement	Manuel		
Nom d'utilisateur	EDEN-PC\Jacques	Nom de l'ordinateur	EDEN-PC
Examen Démarré	14/03/2020 14:30:33	Examen Terminé	14/03/2020 14:32:42 (2 minutes, 9 secondes)
Heure de démarrage du profil	14/03/2020 14:30:32	Heure de fin du profil	14/03/2020 14:35:21 (4 minutes, 48 secondes) (Suspendu: 1 mins 2 secs)

Compte-rendu d'exécution: Erreurs et Avertissements

Erreurs critiques	4
--------------------------	---

Compte-rendu d'exécution: Exécution

Copié vers DD_usb	396
Copié vers DD_usb	1.27GB (1 362 772 732 Octets)
Supprimé de DD_usb	55
Supprimé de DD_usb	1.56MB (1 635 735 Octets)
Sauté	5140

Compte-rendu d'exécution: Examen & Comparaison

Fichiers	113886	
Fichiers modifiés	5595	<div style="width: 5%;"></div>
Fichiers Non Modifiés	108291	<div style="width: 95%;"></div>
Date/Heure changée (Modification)	310	<div style="width: 0.3%;"></div>
Taille Modifiée	106	<div style="width: 0.1%;"></div>
Seulement dans DD_usb	5144	<div style="width: 4.5%;"></div>
Seulement dans D_papa	141	<div style="width: 0.1%;"></div>
Pour les Deux	108601	<div style="width: 95.4%;"></div>

D_papa: D:\ +

DD_usb: S:\ +

D_papa: Filtre +

DD_usb: Filtre +

Historique: lundi 9 mars 2020 16:50:53 (Réussi) +

Démarrage sauvegarde: clic sur la ligne du profil correspondant à la sauvegarde souhaitée, éventuellement, clic droit > **Modifier**, vérifier que le disque destination est le bon, sinon, le modifier, puis valider par **OK**. Oindoz n'attribue pas toujours la même lettre à un disque amovible, sauf si une lettre spécifique a été attribuée au formatage.

Clic sur **Exécution** en bas.

Sur la page affichant le résultat de la comparaison, il est possible de modifier la liste comme décrit ci-dessus page 9. Puis clic sur **Continuer l'exécution**.

Remarque: si le disque amovible est en USB3, embout bleu, photo ci-contre, le brancher, si votre PC en est équipé, sur une prise USB3 (même couleur bleue), le débit de transfert est jusqu'à 10 fois plus rapide que l'USB2. Si besoin utiliser une rallonge USB3 (1 m maxi).

