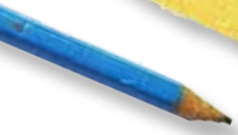


C.R.O.U.S. RENNES
ANNÉE 2007-2008
TARIF ETUDIANT
1 REPAS
248358 1

TICKET TARIF NORMAL
9,1 € - 19/05/2008



GUIDE DUPCEM1 DBRESTOIS



2009/2010

Retrouvez toutes les actualités de la corpo sur :
www.corpo-brest.fr



TICKET TARIF N
VALABLE 1 HEURE
9,1 € - 19/05/2008 - 19:35:05

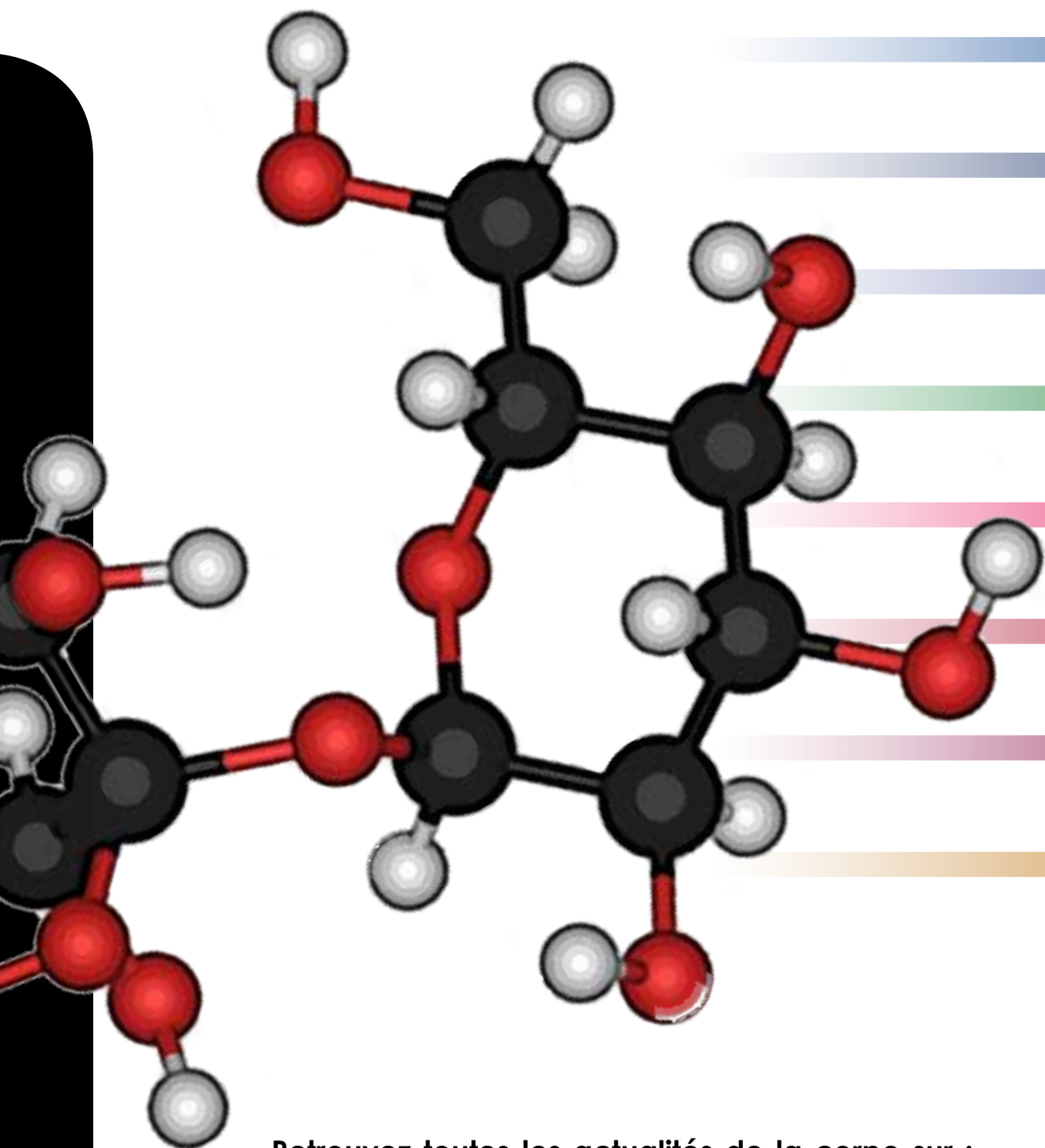
TICKET
VALAB.
9,1 € - 19/05/2008

C.R.O.U.S. RENNES
ANNÉE 2007-2008
TARIF ETU

université
de Bretagne
occidentale
étud
SPORT

générale - Le développement embryonnaire (1e et 2e semaines)
DEVELOPPEMENT EMBRYONNAIRE
INTRODUCTION
la fécondation.
adis que l'expression du génome de l'œuf
suivant un plan propre à chaque espèce.
l'embryon s'accompagne
généralisé, l'écritobac





Retrouvez toutes les actualités de la corpo sur :
www.corpo-brest.fr

SOMMAIRE

LES ETUDES DE MÉDECINE

Page 6

L1 SANTÉ - SITE WEB

Page 4

LA FAC DE MÉDECINE DE BREST

Page 8

LE PCEM 1 A BREST

Page 10

LES MATIÈRES EN PCEM1

Page 11

PRÉPAS, COLLES, MONITORAT ?

Page 16

LE MONITORAT

Page 18

FOIRE AUX QUESTIONS

Page 19

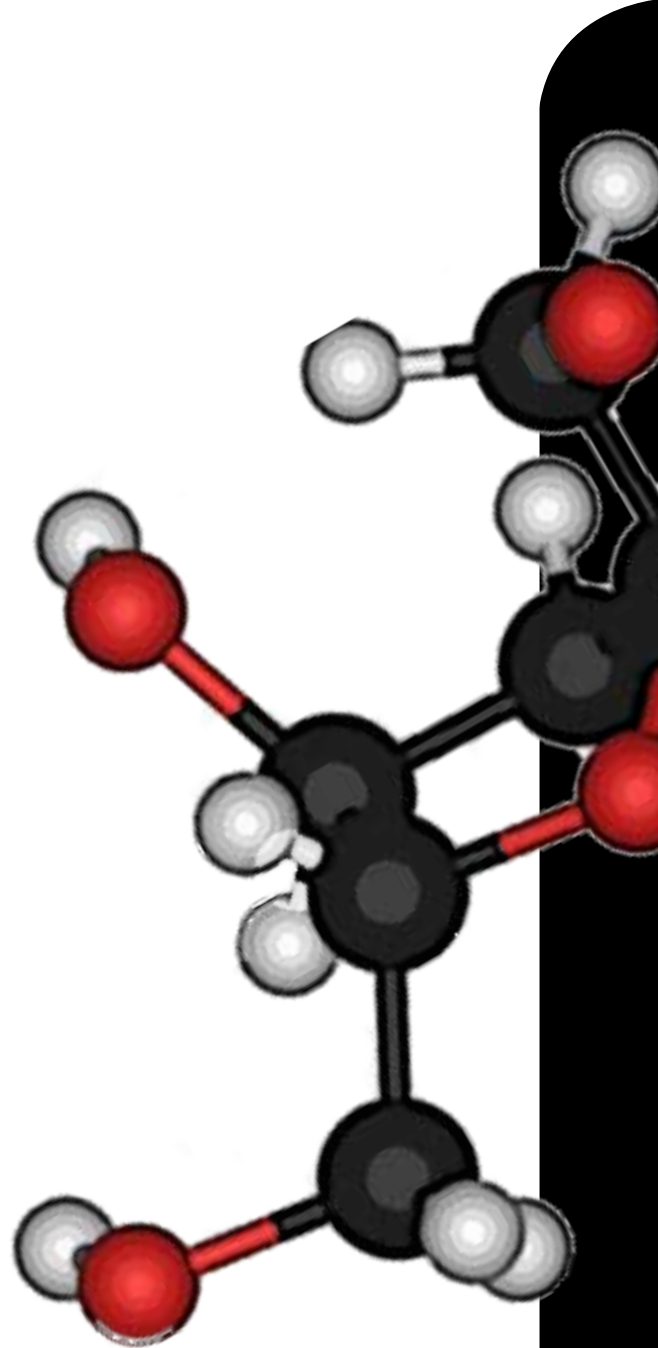
INFOS PRATIQUES

Page 20



Ce guide, édité par la Corporation des Etudiants en Médecine de Brest a pour but de mieux informer les futurs étudiants en première année sur les études de Médecine, et plus spécifiquement sur le PCEM1 à Brest. Chaque année, nous constatons que beaucoup de nouveaux inscrits sont trop peu au courant de leur formation. Il nous a donc paru important de leur fournir ce guide, condensant les informations essentielles, de façon à ce que chacun puisse s'engager sereinement dans cette année difficile.

La Corpo



QU'EST CE QUE C'EST ?

La réforme des études médicales, et plus particulièrement de la première année, **devrait arriver pour la rentrée 2010. Les programmes seront donc modifiés, ainsi que l'organisation du concours.** Un petit récapitulatif des modifications s'impose.

Tout d'abord nous verrons un **rassemblement des filières de médecine, odontologie, maïeutique** (Sage-femme) et de **pharmacie** sous l'intitulé « L1 Santé ».

Tous les étudiants souhaitant prétendre à l'une de ces filières devront passer par une première année commune, ce qui augmentera le nombre d'étudiants à Brest, où jusqu'ici la pharmacie ne faisait pas partie du cursus.

□ LE CONCOURS

Le concours se déroulera toujours en 2 parties, avec une partie du concours à la fin de chaque semestre. Après le premier semestre, l'étudiant devra choisir le ou les concours qu'il souhaite passer, sachant qu'il y aura **quatre classements différents, un pour chaque filière**. Il se verra ainsi ajouter des UE, c'est à dire des matières obligatoires pour passer le concours, spécifiques à chaque concours. Le choix se fera donc en fonction de la filière souhaitée mais aussi de la capacité de travail et de ses résultats au premier semestre.

Le système de Numerus Clausus sera toujours d'actualité.

L'étudiant ne sera autorisé qu'à effectué **deux inscriptions en L1 santé**, soit un redoublement possible. **Il ne sera donc plus possible de tenter pharmacie après avoir échoué en médecine.** A savoir également **qu'il n'y a pas de faculté de pharmacie à Brest, les étudiants admis se verront donc obligés de partir pour Rennes au plus proche.**

□ LE PROGRAMME :

Concernant le programme, il serait **divisé en modules, ou UE, avec des modules spécifiques à chaque filière pour le second semestre.** Chaque UE validée correspond à un certain nombre d' « ECTS », ou **crédits**, qui représentent en fait une charge horaire

de travail. **Chaque semestre comprend 30 ECTS, soit 60 pour l'année.**

Le premier semestre contiendrait 4 UE, dont une concernant tout ce qui touche la biochimie, une autre de biologie... Au second semestre arrivent les UE spécifiques, donnant 10 ECTS. Attention ! ECTS ne veut pas dire coefficient, ainsi certaines UE communes auront plus de poids dans la note finale pour une filière que pour une autre.

Pour plus d'infos concernant les matières, voir :

[http://www.anemf.org/IMG/pdf_L1_sante_actualisation_20_jv .pdf](http://www.anemf.org/IMG/pdf_L1_sante_actualisation_20_jv.pdf)

□ CLASSEMENT(S) & RÉORIENTATION

A la fin du premier semestre, l'étudiant recevra ses résultats, ce qui est différent de ce qui se fait jusqu'à aujourd'hui, et se verra réorienté si ses résultats sont insuffisants... Un classement pourrait même être fait, et ce qui est retenu jusque ici est que les étudiants étant classés à plus de 2,5X le numérus clausus ne pourraient pas prétendre passer la seconde partie du concours. Ils seraient ainsi réorientés vers d'autres filières scientifiques, telle que biologie, et devrait valider une L2 dans cette filière pour pouvoir tenter sa chance en L1 Santé.

Les étudiants ayant validé une L1 Santé peuvent aller directement en L2 dans une autre filière scientifique. Ceux ayant eu entre 8 et 10 par contre, verront leur dossier examiné et une remise à niveau pour pouvoir passer en L2 dans une autre filière. Enfin d'autres passerelles de sortie sont possibles, avec pour certaines la possibilité de réintégrer la fac de médecine dans le cadre de la recherche par exemple.

A retenir :

- **Dès 2010, une année commune, mais 1 concours différent pour chaque filière.**
- **La possibilité de passer le concours de pharmacie à Brest (mais la poursuite des études se fera dans une autre fac)**
- **Le système de numérus clausus maintenu pour chaque filière.**
- **Eventuellement, une réorientation nécessaire dès le premier semestre en cas de résultats insuffisants.**



A QUOI CA SERT ?

La Corpo de Brest dispose depuis quelques années d'un site web. En 2008-2009, ce dernier a pris une nouvelle ampleur avec l'ajout de nouvelles fonctionnalités à la fois ambitieuses et pratiques, parmi lesquelles :

1) LES DERNIÈRES INFOS :

Vie de la fac, soirées, médecine en général, infos pratiques... tout y passe !

2) TUTORAT :

Après votre inscription, vous pourrez accéder à votre espace personnalisé où vous pourrez consulter vos classements à l'issue des concours blancs, et éventuellement télécharger d'anciennes conférences...

3) AGENDA :

Retrouvez sur le site l'agenda de la semaine, avec les horaires et lieux des cours, TD, etc...

4) MAILING LISTS :

Abonnez vous aux mailing lists de votre promo et restez tenu au courant par mail des dernières infos vous concernant !

5) PETITES ANNONCES :

Consultez les petites annonces des étudiants en médecine brestois !

6) TROMBINOSCOPE...

Le site est en évolution perpétuelle, il n'a pas fini d'offrir de nouveaux services !

Connectez vous sur le web (à la BU par

COMMENT S'INSCRIRE ?

exemple) à l'adresse : www.corpo-brest.fr

Pour avoir accès à toutes les fonctionnalités, il vaut être certifié : c'est à dire qu'il faut rouver aue vous êtes étudiant en médecine à Brest. Ceci permet au site de garantir la confidentialité de vos notes de tutorat par exemple, et vous garantit un service person-

nalisé.

Pour être certifié, il faut entrer vos noms, prénoms, date de naissance et numéro d'étudiant dans les formulaires dédiés sur le site; ainsi que nous fournir une photo de vous. Cette photo apparaîtra dans le trombi, à moins que vous vouliez rester anonyme : le cas échéant, cochez la case spécifique et votre photo sera invisible des autres utilisateurs du site.

1) MUNISSEZ VOUS DE VOTRE NUMÉRO D'ÉTUDIANT.

2) CLIQUEZ SUR «INSCRIPTION NOUVEAU MEMBRE» SUR LE SITE

3) SUIVEZ LES INSTRUCTIONS

4) REMPLISSEZ LES CHAMPS OBLIGATOIRES POUR LA CERTIFICATION :

Nom -Numéro d'étudiant - date de naissance

5) ENVOYEZ VOTRE PHOTO SUR LE SITE

Si vous ne voulez pas qu'elle apparaisse sur le site, cochez la case correspondante. Elle ne sera alors visible que par les webmasters du site.

6) SI LES INFORMATIONS DONNÉES SONT EXACTES, VOUS SEREZ CERTIFIÉ !

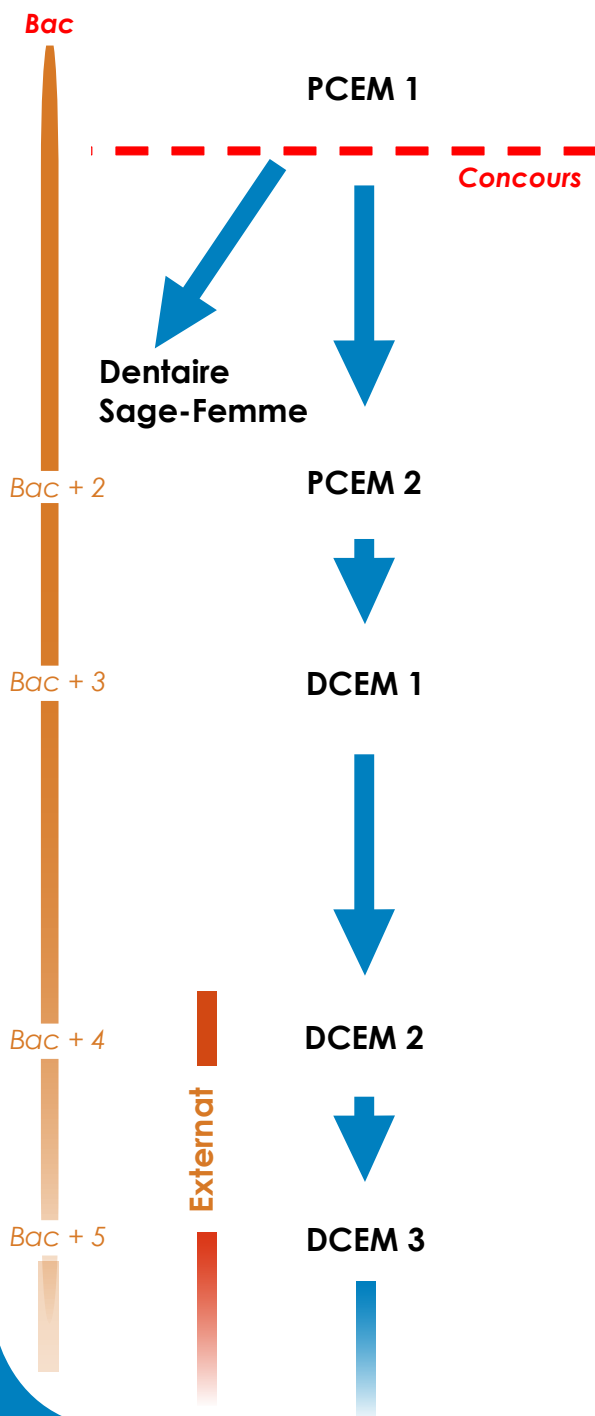
Pour les P1 inscrits pour la première fois en 2009/2010, il faudra attendre octobre pour pouvoir être certifié.

www.corpo-brest.fr

LES ÉTUDES DE MÉDECINE

Pensez-y !

Les études de médecine comportent 2 concours : le 1er en 1ère année pour sélectionner ceux qui auront le droit de poursuivre leurs études, le 2ème en 6ème année pour le choix de la spécialité...



PCEM1

C'est la **première année commune aux études de médecine, sage femme et odontologie**.

Suite à sa **réussite au concours**, l'étudiant choisit sa filière en fonction des places disponibles et de son rang de classement.

Chaque filière dispose d'un **nombre limité de places, qui est fixé par le Ministère de la Santé** en fonction non pas du nombre d'inscrits, mais des prévisions d'évolution démographique de chaque profession pour les années à venir.

Il s'agit donc de faire entrer assez d'étudiants pour remplacer les médecins qui partiront à la retraite, et ainsi maintenir une couverture médicale nationale satisfaisante.

C'est avant tout une année de **sélection, très difficile**, durant laquelle sont surtout enseignées des **sciences fondamentales**.

PCEM 2, DCEM1

Durant ces années, l'enseignement est encore très théorique, bien que ponctué de « **stages sémio** », où l'étudiant se rend à l'hôpital. Il y apprendra principalement à faire un interrogatoire et à mener un examen clinique.

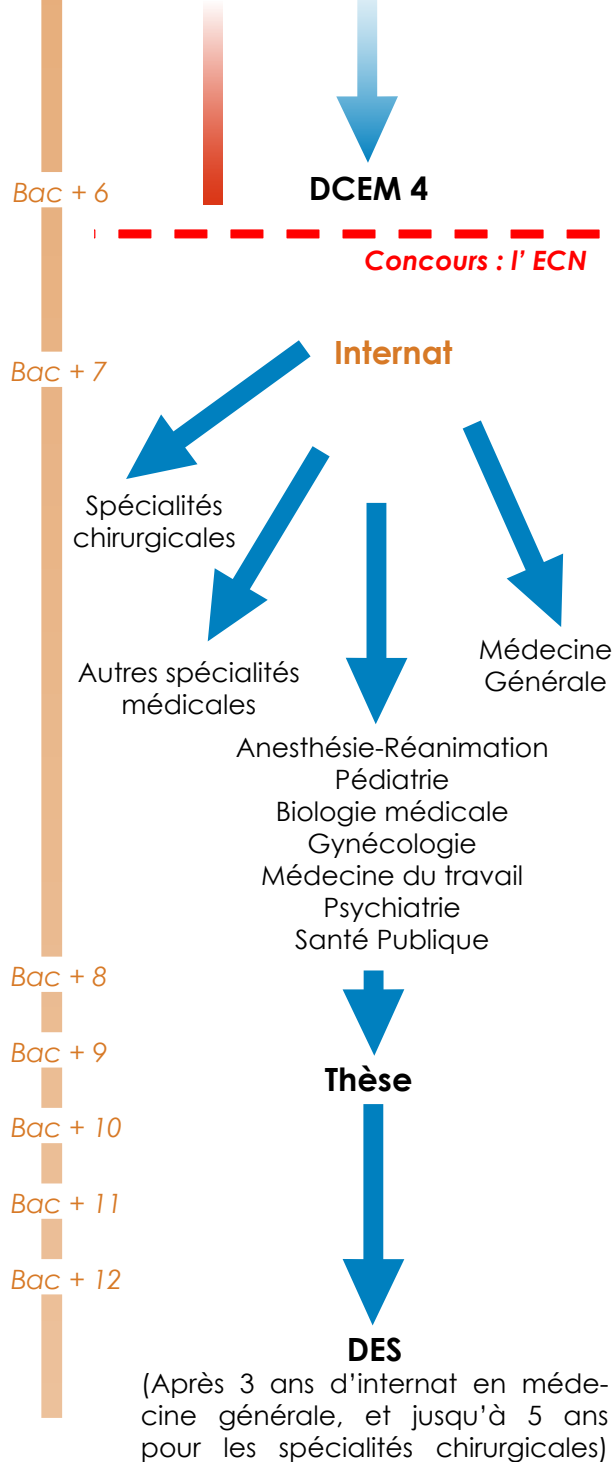
En **PCEM2**, l'année débute par un **stage d'initiation aux soins infirmiers** d'un mois.

Le concours de P1 passé, les étudiants ont **plus de temps** durant ces années pour sortir, faire du sport, s'engager dans des associations, partir en Erasmus (en D1)... mais aussi pour travailler !

DCEM 2,3 ET 4 : L'EXTERNAT

En DCEM2 **on devient externe** (même si officiellement le statut d'externe n'existe plus, le mot étant remplacé par « étudiant hospitalier »).

Etre externe, cela signifie concrètement d'être en **stage tous les matins** et d'aller en **cours l'après-midi**. L'externe est aussi un



salarié, il gagne environ 100 € par mois en DCEM2 (donc ce n'est pas la fortune...), fait des **gardes** et **surtout prépare l'ECN**.

Il faut aussi noter que le statut de salarié, s'il a quelques avantages, comporte aussi son lot d'inconvénients : fini les vacances scolaires, place aux stages d'été ! D'autre part, l'externe doit poser ses congés payés comme tout employé de l'hôpital !

L'ECN

L'ECN, pour Examen Classant National (ex-concours de l'internat) **a lieu en fin de DCEM4, est obligatoire pour tous et porte sur le programme de DCEM2, DCEM3 et DCEM4. C'est un concours** qui classe tous les étudiants en médecine de France du premier au dernier. Le rang de classement déterminera à la fois le **choix de spécialisation, et la ville où sera effectué l'internat dans cette spécialité**.

Pour caricaturer, on pourrait résumer ce concours de la façon suivante : le premier pourra être cardiologue à Paris (en fait il aura le choix d'aller faire ce qu'il veut où il veut), et le dernier n'aura qu'un choix limité, dans le pire des cas il sera généraliste à 1500 km de la ville qu'il désirait...

Donc pour obtenir la spécialité désirée dans la ville désirée, il faut encore beaucoup travailler ! Il ne faut pas négliger ce concours, qui **à la différence de celui de PC11 n'élimine personne, mais qui nécessite tout autant de travail et de motivation pour obtenir la place désirée.**

L'INTERNAT

Après avoir passé l'ECN, l'étudiant en médecine devient interne. **L'interne a de vraies responsabilités, le droit de prescrire et pratique dans sa spécialité. Il prépare sa thèse de Docteur en Médecine**, qu'il présentera lors d'une soutenance face à un jury. A la fin de sa soutenance, il prête le fameux serment d'Hippocrate. **L'internat dure 3 ans en médecine générale, 5 ans en spécialité** et s'achève par l'obtention d'un **Diplôme d'Etudes Spécialisées (DES) qui permet l'inscription à l'Ordre, et donne le droit d'exercer librement.**

Après l'internat, on peut compléter sa formation en devenant Chef de Clinique, mais aussi en passant des DES complémentaires etc...

Pensez-y !

Après le concours de première année, tout n'est pas gagné... Si les 2ème et 3ème années permettent de relâcher la pression, **l'ECN se prépare sur 3 ans**, et nécessite beaucoup de travail. Plus tard, **l'internat exige tout autant d'investissement personnel : stress, horaires difficiles et longues gardes...**

LA FAC DE MÉDECINE DE BREST



PRÉSENTATION

□ La BU

La BU est un endroit incontournable pour de nombreux P1.

Il est parfois difficile d'y trouver une place aux heures de pointe (c'est-à-dire les jours où les P1 ont des TD à la fac) et lors des périodes de partiels.

A la BU on trouve :

- Tous les **livres** dont on a besoin pour travailler.
- Une **salle informatique** pour surfer gratuitement sur le Web.
- Des tables et des chaises pour travailler (et oui...)
- Des **photocopieuses**, toujours utiles... (Nécessite une carte en vente sur place : 5€ = 120 photocopies en 2007-2008)

Bref, à la BU, vous trouverez tout ce dont vous avez besoin pour travailler... Certains apprécient son atmosphère studieuse pour venir réviser, d'autres préfèrent le calme de leur appartement... A vous de juger...

□ Les amphis 1 à 4.

C'est ici qu'ont lieu les **TD en première année**, par « petits groupes » de 100 à 300...

□ Les salles de TD

Certains TD peuvent y avoir lieu...

□ Les étages

En P1, vous n'aurez pas l'occasion de vous y rendre. On y trouve des labos, **la fac dentaire**, **l'école de sage femmes**...

□ L'administration / Secrétariat

Un problème administratif ? Inscription, désinscription, carte d'étudiant perdue... C'est ici qu'il faut d'adresser.

□ La Cafet'

La Cafet' c'est l'endroit sympa où les carabins se retrouvent pour **manger rapidement le midi, prendre un petit dej' ou un goûter, boire un café ou encore acheter un Twix** avec Nostalgie en fond sonore. Toujours bien accueilli, on peut aussi s'y retrouver pour faire un Babyfoot à nos heures perdues...

Beaucoup de P1 n'osent pas y mettre les pieds, ou n'ont simplement pas le temps de s'y rendre. Sachez toutefois que si vous avez un petit creux, ou besoin d'un café après avoir passé la journée à la BU, rien ne vous empêche d'y aller : c'est ouvert à tout le monde.

LA «CORPO»



□ La CEMB, la Corpo médecine.

La corpo (Corporation des Etudiants en Médecine de Brest, CEMB), **c'est un peu le poumon de la fac. Elle s'occupe de tout ce qui peut intéresser les carabins :**

Pour vous, en P1, elle **fournit surtout les annales, organise le tutorat**, les soirées «fin de partiels» et la soirée d'intégration...

La Corpo a **cinq grands domaines d'activités**, contribuant tous au respect des buts de notre association, tels qu'ils sont fixés par ses statuts.

- La **représentation étudiante**, au travers des élus soutenus par la corpo au niveau des différentes instances officielles universitaires.
- **L'information**, par l'**Hippocratus** (le journal de la Corpo), le site internet, les interventions en Amphis, pour que tous les étudiants en Médecine restent au courant de tout ce qui a trait à leur études et leurs futurs professions.
- **Les animations**, que ce soient les soi-

rées étudiantes, les apéros corpo, le WEI (Week-End d'Intégration), la semaine au ski, le Medecine Brest Football Club ou encore le Gala Santé !

- Les services, par le Tutorat, la vente des annales, des polys, la Ronéo, la papeterie au local, la vente de matériel médical, etc...
- La solidarité et la santé publique, pôle d'actions nécessaire dans une filière comme la nôtre.

D'autre part, l'année passée la corpo a lancé l'opération « Hôpital des nounours » dans l'enceinte de la fac. Devenue un véritable hôpital pour peluches, elle a accueilli les enfants d'une école et leurs nounours afin de leur faire découvrir l'univers hospitalier grâce aux étudiants devenus nounoursologues. Ils ont ainsi pu se familiariser avec l'hôpital et ainsi peut être diminuer leurs angoisses. Le succès de cette opération fait qu'elle sera très probablement reconduite en 2009/2010.

□ Où ?

En entrant à la Fac, descendez les escaliers. Sur votre gauche, passez la porte des « Laboratoires d'Anatomie », et prenez la première porte sur votre gauche... Suivez les indications, c'est au bout du couloir, à gauche (encore !).

□ Quand, quoi ?

Théoriquement, une permanence dans le local est organisée tous les midis en semaine (renseignez vous à la rentrée). **Au local, on vous vendra annales, fournitures, reliures...**



□ L'AEOB, la corpo dentaire

Chaque Fac dispose de sa propre corpo indépendante. L'Association des Etudiants en Odontologie de Brest est l'équivalent pour nos amis futurs dentistes de la CEMB.

□ La Corpo Sage-Femme

La corpo des étudiants Sage-Femme.

□ Où ?

Les Corpo Sage-Femme et Dentaire se partagent un local situé à l'entrée du couloir où se situe la Corpo Médecine (Voir supra).

LES AUTRES ASSOCIATIONS :

□ Les Pilidous

L'Association les Pilidous est une association créée par étudiants en médecine de Brest, dont le but est d'améliorer les conditions de vie des enfants hospitalisés dans les hôpitaux locaux.



Elle s'occupe de réunir des fonds pour leur offrir des cadeaux à Noël, mais elle organise aussi des animations dans les services, en faisant venir des comédiens, des clowns etc...

Traditionnellement, les membres de l'association sont étudiants en P2 médecine, ou en 2ème année sage-femme ou dentaire.



Divaskell

Divaskell signifie deux ailes en breton. Divaskell est une association qui soutient les étudiants brestois dans l'élaboration de leurs projets en matière de solidarité internationale.

Elle a organisé en avril dernier la Journée mondiale de lutte contre le paludisme à Brest. Elle a également un projet de construction d'internat au Mali. Cette association permet également de réfléchir autour des projets, d'apprendre à travers des mises en situation et des jeux.

□ Ces Associations sollicitent souvent la générosité des P1 : ventes de gâteaux, calendriers et badges des Pilidous, ventes de cartes postales... N'hésitez pas à faire une bonne action !

Pensez-y !
C'est la Corpo Médecine qui vend les indispensables annales de PCEM1 (non corrigées) au début de l'année.
Rendez vous dans le local de la corpo !

LE PCEM 1 A BREST

PRÉSENTATION

□ **A Brest, les cours de PCEM1 ont lieu sur plusieurs sites différents :**

- **La Fac de droit**, dans les amphis 500 et 600 pour les Cours Magistraux.
- **La Fac de Médecine** pour les Travaux Dirigés (TD).
- Pour certains TD, les **fac AES**, Sciences voir Lettres

Voir la rubrique «pratique» pour plus d'informations.

□ **Organisation des cours :**

Les cours commencent généralement durant la deuxième semaine de septembre, pour finir à la mi-mai.

L'année est divisée en **2 quadrimestres, chacun s'achevant par une session du concours.**

Dans la semaine, un étudiant a environ 16h de cours magistraux auxquelles s'ajoutent environ 3h de TD. Les cours magistraux sont normalement répartis dans la semaine sur 4 demi-journées, et les TD sont répartis à des horaires variables suivant les groupes sur les autres créneaux horaires.

A l'Université, **seule la présence aux TD est obligatoire. Les cours magistraux sont facultatifs, mais fortement conseillés...**

D'autre part, si le volume horaire hebdomadaire en cours peut a priori paraître faible en comparaison avec le Lycée, **il faut garder à l'esprit que les cours en PCEM1 sont extrêmement denses.** Il est communément admis qu'une heure de cours nécessite en moyenne pour être correctement apprise 2h de travail personnel. A vous de faire le calcul...

Il est inutile de rappeler qu'en PCEM1, **la quantité de travail personnel à fournir est sans commune mesure avec celle connue jusque là au lycée. En entrant en PCEM1, il faut être conscient qu'il va falloir beaucoup travailler, y compris le soir, les weekends, vacances...**

□ **Les vacances :**

Elles sont **studieuses et rares** : toussaint, puis des vacances de Noël consacrées aux révisions pour le concours qui a lieu juste après, et deux semaines de «vacances» à Pâques. **Les seules «vraies vacances» (dans le sens où on est libéré de toutes révisions etc...) ont lieu pendant la semaine qui suit le concours du mois de Janvier, entre les 2 quadrimestres...**

Pensez-y !

En PCEM1, **peu de cours** (16h environ) dans la semaine, mais **énormément de travail personnel.**

Deux sessions de concours, mais au final une seule véritable semaine de vacances durant l'année.

PLANNING ANNUEL 2008/2009

□ **1ER QUADRIMESTRE :**

7 septembre 2009

□ **Rentrée**

26 octobre au 1er novembre :

Vacances Toussaint

Semaine du 14 décembre 2009

□ **Révisions**

21 décembre 2009 au 3 janvier 2010

□ **Vacances de Noël**

Semaine du 4 janvier 2010

□ **Concours**

Semaine du 11 janvier 2010

□ **Vacances**

□ **2ÈME QUADRIMESTRE :**

12 avril 2010 au 26 avril 2010

□ **Vacances de Pâques**

Semaine du 3 mai 2010

□ **Révisions**

Semaine du 17 mai 2010

□ **Concours**





LE CONCOURS

□ Quand ?

Le concours se déroule en deux sessions, en janvier et en mai, et théoriquement chacune d'elle porte uniquement que sur le quadrimestre précédent.

(attention, aucune règle n'oblige les professeurs à suivre ce système, mais dans la pratique, ça ne c'est jamais vu !)

□ Où ?

Le concours se déroule au Parc des Expositions de Penfeld, sur la commune de Bohars, juste à côté de Brest. (évidemment il faut s'y rendre par ses propres moyens !)

□ Les épreuves.

Les épreuves se déroulent généralement sur 2 ou 3 jours. Ce sont des épreuves plutôt courtes (45 minutes à 1h30), rédactionnelles, ou plus souvent en QCM.

Depuis l'année 2007-2008, **aucune calculatrice n'est autorisée** (les épreuves sont donc adaptées). Et depuis 208/2009, l'utilisation de blanco est aussi interdite.

Toutes les matières sont affectées du coefficient 1, sauf les Sciences Humaines et Sociales, qui selon la législation doivent compter pour au moins 20% de la note finale, soit un coefficient de 1,4.

Cela veut dire qu'**il vaut mieux être bon dans toutes les matières**, sans qu'une mauvaise note dans une matière donnée ne nous por-

NUMÉRUS CLAUSUS ET STATISTIQUES

te trop préjudice.

Le nombre de places au concours est défini durant l'année par le Ministère de la Santé, et n'est pas relatif au nombre de candidats, mais à une anticipation du besoin en médecins, dentistes et sages-femmes dans l'avenir.

Si on assiste depuis quelques années à une **augmentation du Numérus Clausus**, on a aussi en parallèle une **augmentation du nombre de candidats au concours**. L'attrait pour les professions médicales restant fort, le **taux de réussite avoisine 20%**, les 3 filières confondues.

□ 2008-2009, LES CHIFFRES :

- Environ **850 étudiants à la rentrée** de septembre.
- **163 places en médecine**
- **23 places en odontologie**
- **23 places en Sage-Femme**
- D'après une enquête de la corpo, **environ 72% des reçus étaient des doublants**

□ 2007-2008 LES CHIFFRES :

- Environ **800 étudiants à la rentrée** de septembre.
- **152 places en médecine**
- **23 places en odontologie**
- **23 places en Sage-Femme**

□ STATISTIQUES DIVERSES

D'après le site de la faculté :

- **En 2005, 80 % des reçus avaient au moins eu une mention AB au baccalauréat**
- En 2005-2006, **438 primants et 314 doublants étaient inscrits**. A la fin de l'année, **seuls 42 primants et 129 doublants ont réussi le concours**.
- **99% à 100% des étudiants qui réussissent le concours chaque année sont titulaires d'un baccalauréat de série scientifique**.
- En 2005-2006, **65% des reçus étaient des femmes** (ce qui correspond à leur proportion dans les candidats au concours)

□ CONCLUSION :

- **Le taux de réussite au concours demeure faible malgré l'augmentation du Numérus Clausus.**
- **Mieux vaut avoir obtenu une mention au baccalauréat. De plus, un baccalauréat scientifique est indispensable (à de très, très rares exceptions près).**
- **La grande majorité des gens qui ont sont reçus au concours ont passé 2 ans en PCEM1, mais il est tout à fait possible de le passer en 1 an.**

LES MATIÈRES EN PCEM1

Voici une brève présentation des matières en PCEM1. Parfois, les matières sont regroupées en «module». Ainsi, l'épreuve de biologie comprend par exemple à la fois les questions de biologie cellulaire et d'histologie.

Ces matières sont pour la plupart inédites, dans le sens où jamais au lycée on ne fait d'anatomie, d'histologie... La matière qui se rapproche le plus de la SVT du lycée est la physiologie. De plus, on a souvent plusieurs professeurs par matière, ils changent parfois à chaque chapitre.

Attention, les professeurs et contenus des matières sont susceptibles de changer d'une année à l'autre. Cette présentation est basée sur le programme de l'année 2007/2008.

□ Le serveur

A l'aide des mots de passe servant pour l'ENT, chaque étudiant peut se rendre sur le serveur internet de cours (voir l'adresse dans la rubrique Internet).

La plupart des professeurs mettent à disposition les diaporamas, où le texte qui passe sur l'écran durant leur cours; ce qui se révèle pratique étant donné la vitesse et la densité de certaines séances.

A chacun d'imprimer ensuite le cours. Il est toutefois conseillé de le faire à l'avance pour pouvoir mieux le suivre.

Attention, certains professeurs ne mettent aucun cours à disposition, où alors un contenu très limité. D'autre part, souvent les professeurs complètent leur cours où y ajoutent des détails à l'oral. Pour une meilleure compréhension, et pour être sûr d'avoir le cours le plus complet possible, il vaut donc mieux être présent en cours.

□ Livres

D'une manière générale, les cours se suffisent à eux même et de toute façon le concours porte exclusivement sur le contenu du cours. Aucune matière requiert strictement l'usage d'un livre précis.

ANATOMIE



Autant vous le dire tout de suite, cette matière vous occupera bien des soirées en P1... Elle consiste globalement en la description des os, articulations, muscles, vaisseaux et organes du corps humain. Cette description est extrêmement

détaillée, d'où la difficulté et le temps nécessaire pour apprendre ses cours...

Le cours consiste en des schémas, accompagnés d'un texte souvent dense et au vocabulaire entièrement nouveau.

Dans cette matière, rien n'est à négliger, tout est à savoir... Bref un des gros morceaux de la P1 !

□ EN PRATIQUE :

Seuls les cours du Dr Person sont disponibles sur le serveur. Le Pr Senecail et le Pr Lefevre fournissent eux un livret avec les schémas du cours à chaque quadrimestre (attention, il ne sont pas toujours légendés). Vous n'aurez donc pas à dessiner en cours.

Si les schémas sont indispensables à la compréhension du cours, les textes sont très complets et sont au moins aussi importants.

Les cours du Dr Person sont essentiellement tirés des livres de la collection «Les Nouveaux Dossiers d'Anatomie», «Tête» tomes 1 et 2 et «Cou». Maintenant, les textes sont cependant aussi disponibles sur Internet, comme la plupart des schémas, l'achat de ces ouvrages n'est donc plus vraiment indispensable.

□ LE PROGRAMME (EN BREF):

- Anatomie de la tête et du cou (en dehors de la neuro-anatomie)
- Anatomie du membre supérieur et inférieur
- Anatomie du pelvis et du sein.
(avec à chaque fois l'étude des os, articulations, muscles, vaisseaux, organes...)



□ L'ANATOMIE AU CONCOURS:

A chaque quadrimestre, **20 QCM en 45 minutes**. Certes, ce sont des QCM, mais le format de l'épreuve est en fait **très sélectif** : on vous propose à chaque fois 5 propositions et il faut cocher celles qui sont exactes (ou fausses, selon l'énoncé). Or il n'est pas précisé le nombre de propositions à cocher.

Exemple : on vous donne 5 propositions, A,B,C,D et E. On vous demande de cocher celles qui sont fausses. Vous répondez A et C par exemple, mais la réponse attendue était A, C et E. Vous n'obtenez aucun point à la question !

Vous l'aurez compris, **pour avoir un point à chaque question, il faut être sûr de la véracité de chaque proposition, pas de place pour la chance au le hasard avec ce système**. Pour obtenir une note satisfaisante, il faut donc parfaitement savoir son cours.

Aucun schéma n'est demandé au concours.

BIOCHIMIE

Cette matière aborde différents aspects de la biochimie, on peut néanmoins distinguer deux axes majeurs :

- La connaissance de la **structure des constituants indispensables notre métabolisme** (lipides glucides etc...), c'est-à-dire connaître leurs catégories, leurs formules, propriétés...
- La **compréhension du fonctionnement des réaction biochimiques** (bioénergétique, atomistique, chimie organique...)

Certains chapitres demandent surtout une bonne **compréhension** (atomistique, bioénergétique), d'autres surtout des **connaissances** (lipides etc...).

□ EN PRATIQUE :

Les cours sont **en quasi-totalité sur le serveur**.

Les TD permettent de s'entraîner sur des exercices types à savoir résoudre pour l'examen.

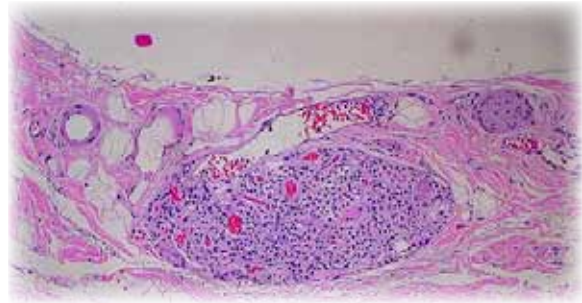
□ LE PROGRAMME (EN BREF):

Atomistique, chimie organique, enzymologie, bioénergétique, lipides, glucides, protéines, ADN...

□ LA BIOCHIMIE AU CONCOURS:

Au concours, on a là aussi des **QCM sur le modèle de l'anatomie**.

L'épreuve **mêle les connaissances pures** (formules à connaître etc...), **la réflexion à partir de connaissances et nécessite une bonne compréhension du cours**. Elle est souvent **perçue comme une matière difficile en concours**.



BIOLOGIE

Ce module regroupe **plusieurs matières** : l'histologie (générale et spéciale), l'embryologie et la biologie cellulaire.

□ Histologie générale:

C'est **l'étude des tissus** (nerveux, musculaire, conjonctif, épithéliums...)

□ Histologie spéciale

C'est **l'étude des tissus spécialisés** dans des organes (appareil reproductif en PCEM1)

□ Embryologie :

C'est **l'étude du développement**, aux stades **embryonnaire et fœtal**, mais aussi de la **gamétogenèse** et de la **fécondation**.

□ Biologie Cellulaire

C'est **l'étude des mécanismes de la vie à l'échelle cellulaire**. On étudie le fonctionnement de la cellule et de ses composants (transports intra-cellulaires, la mitochondrie etc...)

□ EN PRATIQUE :

Les cours d'**histologie et d'embryologie sont disponibles sur le serveur sous la forme d'un polycopié très complet et très bien fait**. Beaucoup d'étudiants y surlignent en cours ce que dit le prof et le complètent au besoin. Pour le cours de **biologie cellulaire, seules les illustrations sont données**.

□ LA BIOLOGIE AU CONCOURS:

Au concours, on a des **QCM sur le même modèle que l'anatomie, mais avec 6 propositions** (40 QCM - 1h), ce qui complique en-

core la tâche. Le **programme est important**, et une parfaite maîtrise du cours est indispensable étant donné le format de l'épreuve... **On ne peut absolument pas se contenter de le connaître dans les grandes lignes !** Il est recommandé de faire des colles (au tutorat par exemple), qui pointeront vos lacunes (car chaque détail est important... et on en oublie forcément).

BIOPHYSIQUE ET BIOSTATISTIQUES

Ce module regroupe 2 matières distinctes, la biophysique et les biostatistiques.

□ Biophysique

Cette matière est dispensée aux 2 quadrimestres. Elle s'intéresse aux **mécanismes physiques et physico-chimiques indispensables à la vie, mais aussi aux applications de la physique en médecine.**

Le programme traite donc l'hémodynamique (dynamique du sang dans l'organisme, effets de thromboses etc...), les gaz, les réactions acides bases, les réactions d'osmose, la radioactivité etc...

□ Biostatistiques

Cette matière n'est enseignée que sur un quadrimestre. Ici, on s'occupe de **savoir manier correctement les outils statistiques indispensables et utilisés dans toutes les études à visée de recherche.**

Cela passe par les **outils les plus élémentaires** (moyenne, médiane, variance...), **mais aussi par des outils plus développés** (notion d'homogénéité, spécificité, sensibilité, Fisher, Khi-deux...). Concrètement, il s'agit de **formules à connaître par coeur et à savoir utiliser correctement.**

□ EN PRATIQUE :

Seule une partie de cours sont sur le serveur. **Assister aux cours magistraux est fortement conseillé pour une bonne compréhension en biophysique.**

□ LA BIOPHYSIQUE AU CONCOURS:

Depuis l'année 2008/2009, cette matière est sous forme de **QCM à 25 questions**, mêlant questions de cours et exercices. Il reste cependant important de s'exercer avec les annales et les cahiers d'exercices afin de vérifier les connaissances, même si la forme de l'épreuve n'est plus la même. **L'épreuve dure 1h, ce qui peut paraître court, surtout lorsqu'il y a des calculs à faire**

PHYSIOLOGIE

La physiologie s'intéresse aux grands mécanismes du corps humain. C'est la matière la plus proche de la SVT du lycée.

□ EN PRATIQUE :

Peu de cours sont intégralement sur le serveur. Souvent y sont disponibles au mieux les illustrations du cours seules. **La physiologie s'attache moins aux «détails» que la biologie ou l'anatomie par exemple. Ici, c'est avant tout un phénomène qu'il faut comprendre, mais il faut absolument maîtriser son sujet.**

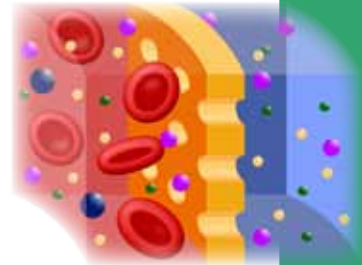
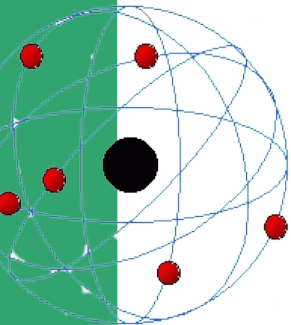
□ LE PROGRAMME (EN BREF):

Le programme est varié :

- **Neurones, synapses...**
- Physiologie du **muscle**
- Physiologie de l'**effort - apports et dépenses énergétiques**
- **Endocrinologie** des hormones sexuelles
- **Immunité et inflammation.**
- Etc...

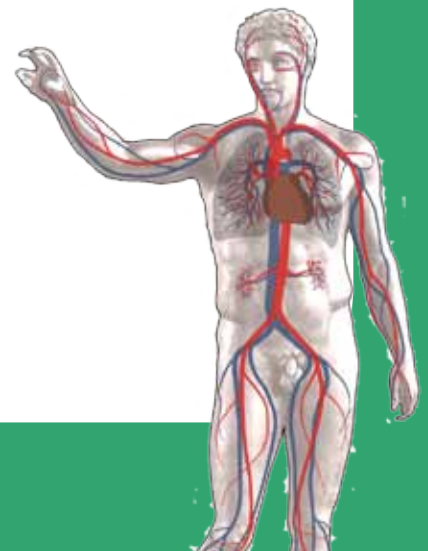
□ LA PHYSIOLOGIE AU CONCOURS:

Au concours, on a là aussi **40 QCM en 1h (aux 2 quadrimestres), à la manière de la biologie.**



Pensez-y !

Au concours, la plupart des épreuves sont en QCM. Ce n'est pas pour ça que c'est plus facile !



SCIENCES HUMAINES ET SOCIALES

Ce module (communément appelé SHS) doit représenter **au moins 20% de la moyenne**, conformément à la législation.

A Brest, il est composé de **5 matières** : 2 ou 3 sont donc enseignées à chaque quadrimestre.

Pensez-y !

En PCEM1, à Brest, toutes les matières sont affectées du coefficient 1, sauf les Sciences Humaines (1,4).

□ Santé et Environnement

On nous propose ici une **approche de différents problèmes de santé publique** comme la pollution de l'eau, de l'air ou encore le tabac...

□ Socio-Anthropologie de la Santé

Cette matière au nom savant consiste en fait en l'**étude des comportements humains vis à vis de la santé, et de la maladie en fonction de leur culture, croyances etc...**

□ Techniques d'expression

Depuis 2008/2009, cette matière sous forme de TD a radicalement changé. Aujourd'hui elle se fait à travers la lecture de livres durant l'année, qui furent Alter ego, les paradoxes de l'identité démocratique, de Renaud et Mesure, ainsi que L'Esprit des lumières, de Tzvetan Todorov. L'épreuve consistait en une contraction de texte à réaliser en 2 heures. »

□ Ethique

On se penche ici sur les **grands thèmes de l'éthique médicale** : expérimentation, génétique, fin de vie, secret médical etc...

□ Histoire de la Médecine

Le nom vous dit tout ! Hippocrate, l'Histoire de la Psychiatrie, l'Histoire de l'Odontologie

ou encore les médecins du 19ème siècle, vous connaîtrez tout ça par coeur, et avec les dates (bien sûr) !

□ EN PRATIQUE :

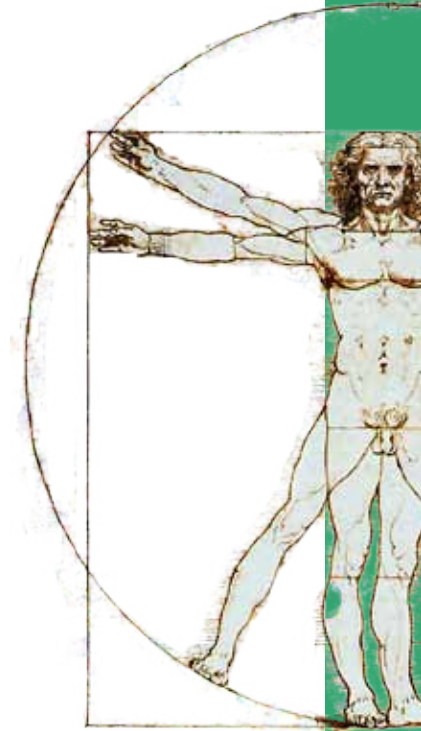
Chaque semaine, vous aurez une à deux heures de sciences humaines. Les cours ne sont pas tous sur le serveur, et les intervenants sont nombreux (parfois un intervenant différent à chaque cours)

□ LES SHS AU CONCOURS :

Au concours, en janvier comme en mai, vous aurez 2 épreuves de sciences humaines. **Elles se présentent comme des questions rédactionnelles.** Il s'agit plus ou moins de **bien cerner ce qui est demandé et de réciter ensuite son cours en l'organisant.**

Pour la technique d'expression, il faut faire une contraction de texte en un nombre limité de mots. La qualité de la contraction, l'orthographe, et l'écart avec le nombre de mots imposé sont évalués.

Attention, malgré le fait que ces matières soient souvent éloignées des enseignements plus «scientifiques», il ne faut pas les négliger en PCEM1. Elles prennent en effet une part importante dans votre note finale, et dans ce concours tous les points sont bons à prendre.



PRÉPAS, COLLES, MONITORAT ?

Vous le savez bien, le PCEM1 impose une sélection impitoyable aux étudiants. **Les capacités, le travail personnel et l'organisation de chacun sont les principaux facteurs intervenant dans un succès ou non au concours.** Différents organismes ou personnes proposent cependant aux étudiants de les aider à franchir le cap de la première année.

Monitorat, colles, prépas, chaque solution possède ses spécificités, avantages et inconvénients. Nous essaierons ici de vous les exposer objectivement.

Attention, **il ne faut pas voir dans cette rubrique une quelconque incitation à choisir entre une de ces trois solutions.**

Aujourd'hui, **il est toujours possible de passer le concours sans avoir recours à une prépa, sans acheter de colle ni aller au monitorat.** En effet, entre ces 3 « organismes », la différence principale est le coût. Il faut cependant avoir qu'avant l'année 2007-2008, seules les colles et les prépas proposaient d'aider les étudiants à préparer le concours.

Or **un sondage effectué par la fac a montré qu'en 2006-2007, 80% des candidats au concours avaient eu recours à une des deux pendant durant l'année.** A la rentrée 2008, la CEMB a donc décidé, dans une logique d'égalité des chances, de **proposer un tutorat (maintenant monitorat) de qualité, sur le modèle des prépas, mais à prix extrêmement bas pour permettre à tous de bénéficier du meilleur accompagnement possible pour le concours de PCEM1.**

LES PRÉPAS

Deux prépas sont installées à Brest. Elles ont en commun d'être des **entreprises privées, qui ne sont en aucune manière liées à la faculté, et qui agissent d'abord dans un but lucratif.**

Leurs tarifs sont élevés (compter entre 1500 à 2500€ pour l'année suivant les formules) et donc assez discriminatoires.

Généralement **on apprécie leurs classements et concours blancs qui permettent aux étudiants de se situer et qui les motivent**

durant l'année. Dans l'une, les enseignements sont dispensés par des étudiants en 2ème ou 3ème année, salariés, dans l'autre par des professeurs de science étrangers à la fac, et qui ne sont pas médecins.

On leur reproche des enseignements parfois inégaux en qualité (du très bien comme du très moyen...), et leur coût.

D'autre part, **il faut faire attention aux « formules » choisies.** Ces entreprises ont tendance à vouloir vendre un accompagnement très complet, riche en options, mais aussi un accompagnement très (trop ?) gourmand en temps, si précieux en P1. **Ainsi, il faut choisir judicieusement les matières et le type d'enseignement** qui nous conviennent, afin de ne pas se retrouver à passer 2 soirées par semaine dans des conférences à l'utilité discutable, ou au contenu trop éloigné de la réalité du concours, mais payées à l'avance !

D'autre part, leurs taux de réussite sont souvent flous et pour l'instant relativement peu significatifs (30 à 40% maximum).

Brest, contrairement à certaines autres facultés, est encore une ville où s'inscrire dans une prépa est loin d'être indispensable.

□ Points positifs :

- **Locaux, corrigés d'annales à dispositions, classements, suivi régulier et obligatoire.**
- **Permet de se comparer et de faire des connaissances, donc motivant.**

□ Points négatifs :

- **Prix très élevés.**
- **Qualité et intérêt inégal des enseignements et options.**
- **Formules avec options parfois inutiles, chères et très gourmandes en temps.**

LES COLLES DITES «SAUVAGES»

Le principe de la colle était une spécificité brestoise, progressivement remplacé par le monitorat (ex-tutorat). Elles sont ici évoquées car elles peuvent être encore proposées, données ou revendues par certains étudiants.

Le principe : un étudiant en 2ème ou 3ème année (le « colleur ») prépare (ou préparait) des exercices, et leurs corrigés, dans une matière, à raison d'une colle toutes les 2 semaines environ. Ils vendent ses exercices de « la main à la main » ou propose des séances d'exercice, chez lui généralement.

Ce système était **très répandu avant la rentrée 2007 et la mise en place du tutorat**, qui avait pour but de remplacer les colles pour un système mieux organisé, centralisé et encore plus économique. **Les colles ont aujourd'hui quasi disparu.**

Certaines anciennes colles peuvent encore trouver leur utilité, si vous parvenez encore à vous en procurer. **Elles peuvent être un complément au monitorat, bien qu'elles ne soient plus actualisées aujourd'hui.**

□ Où ?

- Guetter les annonces des colleurs sur les tableaux d'affichage à la fac de médecine et aux amphis de droit.

□ Tarifs :

- Généralement, pour 1 colle (environ 10 à 12 par an et par matière), comptez 4 à 5€ de main à main et 8 à 10 € sur place chez le colleur.
- Tarifs variables selon le colleur ou la matière.

LE MONITORAT

Il a été **créé à la rentrée 2007 pour permettre à chacun d'avoir une préparation au concours de qualité à des tarifs défiant toute concurrence.**

C'est un succès avec **plus de 600 inscrits en 2007-2008. A la rentrée 2008, il change de nom pour s'appeler monitorat.**

Les conférences sont données par des étudiants en 2ème ou 3ème année, **leur contenu est préparé par tous les tuteurs d'une matière lors de séances supervisées par le professeur en PCEM1 de la matière concernée.**

Pour plus d'informations, voir le chapitre « monitorat »

□ Points positifs :

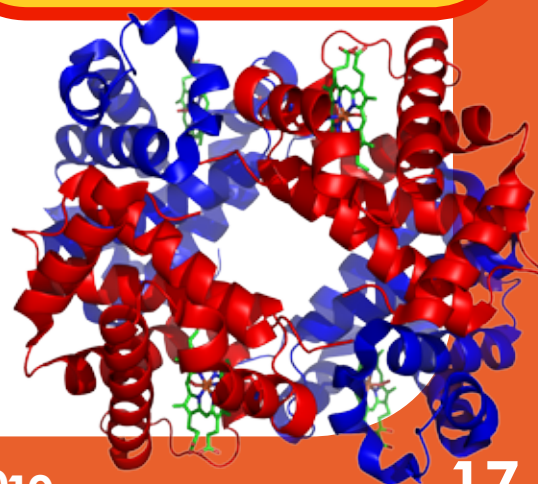
- Prix
- Contenu supervisé par les professeurs de P1.
- Préparation de qualité, accessible à tous.
- Liberté (on est libre d'aller ou non aux conférences...)
- Les concours blancs.

□ Points négatifs :

- Comme pour les prépas ou les colles, des moniteurs très bons comme d'autres moins bons
- Sinon, à ce prix là, on ne peut rien reprocher !

Pensez-y !

Sur les tableaux d'affichage de la fac, vous trouverez des annonces d'étudiants vendant livres, corrigés d'annales, anciennes colles, etc...



LE MONITORAT

Pensez-y !

Le monitorat propose a un prix ultra-complémentaire une aide à la préparation du concours de très bonne qualité.

Les conférences sont dirigées par des étudiants en PCEM2 ou DCEM1, et leur contenu est supervisé par les professeurs !

□ QU'EST CE QUE C'EST ?

Anciennement appelé tutorat, il s'agit d'un système qui a été mis en place à la rentrée 2007. Il s'agit de conférences données par des étudiants de PCEM2, voire DCEM1. Le monitorat comprend actuellement trois matières, physiologie, biologie et biophysique. Il est possible que la biochimie fasse son entrée à la rentrée 2008.

□ COMMENT ÇA SE DÉROULE ?

Il y a trois séances toutes les deux semaines, portant chacune sur une des trois matières. Une séance dure au maximum 3 heures (en général 2h30). Les étudiants sont en groupe de 12 à 15 personnes par tuteur.

La première heure, les tuteurs distribuent la conférence (sous forme de QCM, comme au concours) et laissent les étudiants la faire. Les conférences sont élaborées par les tuteurs et portent sur des chapitres vus un peu plus tôt dans l'année. Le reste du temps est consacré à la correction et à la révision des points difficiles.

Les étudiants qui ne désirent pas rester aux séances ont la possibilité de les prendre de « main à main »

□ QUAND ET OÙ ÇA SE PASSE ?

Pour des raisons évidentes de disponibilité de salles le monitorat ne peut pas se dérouler entièrement à la fac de médecine. Les conférences se déroulent donc soit à la fac de médecine, soit à Langevin (bâtiment annexé à la fac de science, voir le plan) Les séances commencent vers 18h00.

□ ET ÇA COÛTE CHER ?

Non pas du tout ! En 2008/2009, pour 100 euros vous aviez droit à 40 conférences (5 par matière par quad), soit moins de 3 euros la conférence, bien inférieur au prix des colles sauvages. De plus il y avait possibilité de choisir les matières pour lesquelles vous vouliez des conférences, ce qui revient à 25

euros la matière On a 1 concours blanc par matière et par quadimestre, + 1 concours blanc d'anatomie.

□ ET CONCRÈTEMENT QUELS SONT

LES AVANTAGES ?

Ils sont multiples.

Premièrement les conférences sont élaborées en concertation avec les profs. Ceux-ci peuvent orienter les tuteurs, modifier certaines questions, préciser certains points mais ce ne sont pas les profs qui corrigent, mais les tuteurs eux-mêmes.

Deuxièmement, le monitorat offre la possibilité d'être en contact avec des étudiants qui viennent d'avoir leur concours. Ceux-ci sont donc aptes à répondre à bon nombre de questions, mais aussi à prodiguer des conseils de méthodologie, d'apprentissage, etc... De plus chaque groupe conserve son tuteur toute l'année, permettant de créer une véritable relation de confiance « Prof-élève »

Troisièmement, le monitorat permet de faire les conférences en conditions de concours et permettent donc d'apprendre à maîtriser le facteur temps (dont la gestion est indispensable lors du concours). Il permet tester son niveau sur les différentes parties du programme et de voir ses forces et ses lacunes. Sans oublier les concours blanc ! (un par matière et par quadimestre)

Les modalités exactes (prix, fonctionnement, matières) du monitorat (=tutorat) 2009/2010 ne sont pas encore connues.

J.S. RENNES
ÉÉ 2007-2008
F ETUDIANT
1 REPAS
248358 1

FOIRE AUX QUESTIONS

Les réponses aux questions que tout le monde se pose...

□ **Quel Bac, avec quelle spécialité ?**

Les étudiants qui réussissent le concours sont tous titulaires d'un **Bac S**. Il est rarissime qu'une personne sortant d'une autre série y parvienne (ce n'est même pas une personne par an)

Pour la série S, mieux vaut bien sûr avoir suivi les cours de Sciences de la Vie et de la Terre dans le cursus obligatoire (et non pas les Sciences de l'ingénieur, qui les remplacent, comme il est parfois proposé par certains lycées).

Pour la spécialité (mathématiques, physique-chimie ou SVT) **peu importe**. Choisissez simplement celle qui vous plaît le plus et qui vous fera obtenir la meilleure note au Bac !

□ **Passer en PCEM2 en une année, c'est possible ?**

Oui, tout à fait ! Chaque année environ 20 à 30% de chaque promotion de PCEM2 est composée d'étudiants passés primants.

□ **La prépa, c'est obligatoire ?**

Non, loin de là... En fait ça dépend de la méthode de travail de chacun... (et des moyens...) Mais **le tutorat ou les colles peuvent tout aussi bien faire l'affaire**. La majorité des étudiants ayant réussi le concours n'ont pas pris de prépas, mais la plupart ont tout de même fait appel au moins au tutorat.

□ **Où habiter ?**

En P1, le temps est précieux. **Un logement relativement proche de la fac est donc plus avantageux**. Néanmoins, il ne faut pas oublier que **les cours ont lieu à la Fac de Droit, et les TD à la fac de médecine... 2 lieux assez éloignés !** De plus, il faut faire un compromis entre la proximité de la fac, le loyer, l'emplacement par rapport aux commerces, transports...

Si vous habitez déjà dans une ville voisine de Brest ou un endroit plus éloigné, aucun problème si vous savez vous organiser et limiter les allers-retours... Seul ou en couple, ou en collocation, c'est l'affaire de chacun... **Mais restez conscient que pour vous, l'année sera studieuse...**

A Brest, il existe 3 cités universitaires (Kergoat, Lanredec et le Bouguen) qui mettent à disposition des **chambres** (9m2 environ, la cuisine et la salle de bain sont collectives) et quelques studios.

Du point de vue de la localisation :

- **La cité U Kergoat est toute proche des amphis de droits où ont lieu les cours magistraux** (pratique le matin), et **proche du RU Kergoat qui est le seul ouvert le soir** (mais elle est du coup la plus éloignée de la fac de médecine).
- **Les cités U Lanredec et le Bouguen** sont situées environ à mi-distance **entre la Fac de Médecine et la Fac de Droit**, et sont **proches du RU Ar Men (qui n'est ouvert que le midi)**.

A vous de choisir...

□ **Faut-il travailler ses cours durant l'été avant la P1 ?**

D'une manière générale, on vous dira que **ce n'est pas nécessaire...** Cependant à chacun de faire en fonction de sa méthode de travail, tout en gardant à l'esprit que **l'année sera bien assez longue et difficile**.

□ **Que faire en cas d'échec ?**

En cas d'échec **la première année, il faudra d'abord se poser des questions sur sa méthode de travail**, faire le point sur le nombre de places à remonter et sa capacité à réussir à le faire, et si possible retenter sa chance.

En cas de deuxième échec, **il ne faut pas désespérer, beaucoup de portes restent ouvertes... 2ème année de licence de Science de la Vie** si la moyenne est supérieure à 10 (qui se passe très bien souvent), **mais aussi beaucoup d'écoles, BTS et toutes les 1ère années de licence acceptent les étudiants passés par le PCEM1**.



INFOS PRATIQUES

FAC DE MÉDECINE

□ Accès :



□ Adresse :
Faculté de Médecine et des Sciences de La Santé
22 avenue Camille Desmoulins
29200 Brest

□ En Bus :
Arrêt **Albert 1er**
Lignes 5, 2, 12, 20, 22, 23.

□ CONTACT :

□ Tél : 02.98.01.64.73
□ Web : <http://www.univ-brest.fr/medecine/>

FAC DE DROIT

□ Accès :



□ Adresse :
UFR Droit, Économie et Gestion à Brest
12 rue de Kergoat
29200 Brest

Les cours magistraux de PCEM1 ont lieu dans les **amphis 500 et 600**.

□ En Bus :
Arrêt **Kermenguy**
Lignes 5, 3, 20, 23.
ou
Arrêt **Duc D'Aumale**
Ligne 3

RESTAURANTS UNIVERSITAIRES

3 restaurants Universitaires :

- **L'Armen** : Proche de la cité U Le Bouguen et de la Fac de médecine
- **Kergoat** : proche des amphis de droits
- **Brest Centre** - Faculté Victor Segalen (fac de lettre)
(adresses çï dessous)

RÉSIDENCES UNIVERSITAIRES

□ Cité Universitaire Kergoat

2 et 4 rue des archives
29287 Brest CEDEX

Informations complémentaires : Campus de l'UBO (Droit, IUT, AES) Restaurant universitaire Kergoat à proximité Bus : 5, 6, 8, 10 et 23

□ Cité Universitaire de Landrec

15 rue de Lanredec
29287 Brest CEDEX

□ Cite Universitaire Le Bouguen

4 bis avenue Le Gorgeu
29287 Brest CEDEX

Informations complémentaires : Campus de l'UBO (Sciences, Lettres, IUFM, Médecine) Restaurant universitaire Ar Men sur place
Bus : 5, 10 et 23

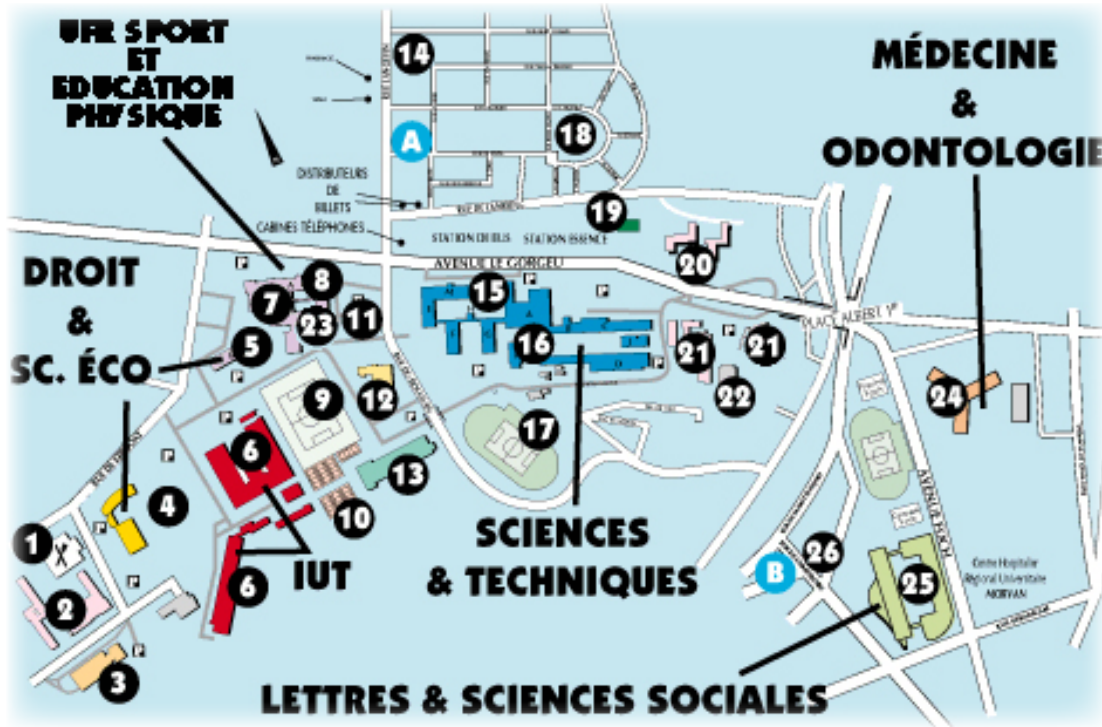
□ Centre Local des Oeuvres Universitaires et Scolaires (CLOUS)

2 avenue LE GORGEU

29287 Brest Cedex

Tél : 02 98 03 38 78

Mail : clous@crous-rennes.fr



PLAN DU CAMPUS

- 24 : Fac de Médecine
- 4 : Fac de Droit
- 14 : Bâtiments Langevin (monitorat)
- 23 : Bibliothèque Centrale

- 2 : Cité U Kergoat
- 21 : Cité U Le Bouguen
- 20 : Cité U Lanredec

- 22 : RU L'Armen
- 1 : RU Kergoat
- 25 : RU Brest Centre

- 19 : Médecine Préventive
- 21 : CLOUS (logements, assistantes sociales etc)

MÉDECINE PRÉVENTIVE

En cas de problème de santé, n'hésitez pas à vous rendre à la Médecine Préventive.

Le Service Universitaire de Médecine Préventive est une **équipe médico-sociale qui se tient à la disposition des étudiants** et du personnel de l'UBO. Il intègre un **service de consultation médicale et une permanence d'assistance sociale**. Les soins sont gratuits pour les étudiants.

Service Universitaire de Médecine Préventive (SUMP)

**13 rue de Lanredec
29200 Brest**

Tél : 02 98 01 82 88 (rendez-vous)

SUR INTERNET...

- **Site de la Fac de Médecine :**
<http://www.univ-brest.fr/medecine/>
- **Site de la fac d'Odontologie :**
http://www.univ-brest.fr/UFR_ODONTOLOGIE/
- **Site de la Corpo Médecine :**
<http://www.corpo-brest.fr/>
- **Site de la Corpo Dentaires :**
<http://www.aeob.org/>
- **Forums d'étudiants en médecine**
<http://www.e-carabin.net>
- **Forum de carabins brestois :**
<http://forums.remede.org/brest/57.html>
- **Un site communautaire des étudiants en médecine, plein d'informations, de forums etc :**
<http://www.remede.org>
- **Site de l'Association Nationale des Etudiants en médecine de France. (ANEMF) :**
<http://www.anemf.org/>
- **Serveur de cours : (nécessite un mot de passe et identifiant fournis à l'inscription)**
<http://moodle.univ-brest.fr/medecine/private/AccueilServeur.html>
- **Schémas d'Anatomie :**
http://www.univ-brest.fr/S_Commune/Biblio/ANATOMIE/Web_anat/

LEXIQUE

| | |
|---|---|
| ANEMF : | Association Nationale des Etudiants en Médecine |
| BU : | Bibliothèque Universitaire |
| Cérémonie des choix : | Cérémonie à la fin de l'année où les étudiants classés en rang utile effectuent leur choix de filière (Sage femme, médecine ou dentaire) |
| Colles : | Séances d'exercices, ou feuillets d'exercices donnés par les colleurs dans le système de colles sauvages, parfois utilisés aussi pour les conférences de tutorat ou de prépas. |
| Corpo – CEMB : | Corporation des Etudiants en Médecine de Brest |
| D1, D2, D3... DCEM1, DCEM2, DCEM3... | (3ème, 4ème, 5ème année...) |
| DCEM : | Deuxième Cycle d'Etudes de Médecine |
| ECN : | Examen classant national qui détermine la spécialité et la ville d'affectation pour l'internat en fonction du classement de l'étudiant. A la fin de la 6ème année. |
| Externe : | Etudiant en 4ème, 5ème ou 6ème année. |
| Interne : | Etudiant de la 7ème année à au-delà. |
| Kergoat : | Restaurant universitaire de Kergoat. |
| L'Armen : | Restaurant universitaire de l'Armen. |
| Langevin : | Bâtiment où ont lieu certaines séances de monitorat. |
| MCU-PH : | Maître de conférence des universités, praticien hospitalier. |
| Mme Guillerme, Roselyne : | La charmante dame qui est chargée de s'occuper du bon fonctionnement des amphis en P1, et des P1 en général. |
| Monitorat : | Système de préparation au concours organisé par la corpo et la fac pour offrir une alternative beaucoup moins onéreuse mais de qualité aux prépas. |
| P0 : | Année de préparation au concours effectuée avant de rentrer en P1. Assez rare. |
| P1 : | PCEM1 (première année de médecine) |
| P2 : | PCEM2 (deuxième année de médecine) |
| PCEM : | Premier Cycle d'Etude de Médecine |
| Pilidou : | Association créée par les étudiants de la faculté qui a pour but d'aider les enfants hospitalisés. |
| Prépas : | Organismes privés d'aide à la préparation aux concours. Le terme « prépas » est inapproprié, car elles n'ont rien à voir avec les classes préparatoires aux grandes écoles. |
| PU-PH : | Professeur des universités, praticien hospitalier |
| Ronéos : | Système de « partage de cours » après la P2 : une personne de la promo est désignée pour prendre et taper le cours pour tous les autres usagés du système, qui feront la même chose ensuite à tour de rôle. |
| RU : | Restaurant Universitaire |
| SF : | Sage femme |
| Tutorat : | Ancien nom du monitorat. |
| WEI – Weekend d'intégration : | En deuxième année seulement, 3 jours pour faire la fête et apprendre à se connaître... |

LA CORPO 2009/2010

| | |
|---|--|
| Président | Martin BAUDRY |
| Secrétaire Générale | Camille DROAL |
| Secrétaire adjointe | Clémence MARGINEDES |
| Trésorière | Emilie AUDREN |
| Trésorière adjointe | Sabine LE BOT |
| VP Représentation et développement de la corpo | Laurianne GRIGNOU |
| VPs Communication | Greta GOURIER Anthony PERRIN |
| VPs Animation | Youna GOURRONC Alexandre LOCHOU |
| VP SP/SI* | Cecilia BILIOU |
| VPs Tutuorat | Tiphaine GARDIER Clémence CABELGUEN |
| VP Ronéo | Sophie GEOFFROY DU COUDRET |
| VP ANEMF* | Jérémy LE SAOUT |
| VPs Partenariat | Mathilde RUMEUR Alexandre NICOT |
| VP PCEM1 | Kévin UGUEN |
| Webmaster | François QUINIOU |
| CM Soirées P1 | Marwan BOURAS |
| CM Soirées étudiantes | Alexandre BOURDIOL |
| CM Soirées en partenariat | Thomas GARGADENNEC |
| CM WEI** | Antoine SCOURZIC François ROUX |
| CM Foot | Maxime DUVAL |
| CM Basket | Julien COLLET |
| CM Sports de raquettes | Pierre LE ROUX |

«Guide du PCEM1 Brestois» 2ème édition.
Corporation des Etudiants en Médecine de Brest - Septembre 2009

Rédaction, design, maquette, photos : Pierre-Marie LOUBOUTIN
Textes : Pierre-Marie LOUBOUTIN - Mathieu KERYHUEL (Monitorat) - Kevin Uguen
Relecture : Anaïs AUFFRET
Illustrations : Wikimedia Commons

Retrouvez toutes les actualités de la corpo sur :
www.corpo-brest.fr
monitorat, soirées, informations, et bien plus encore...

L'INSCRIPTION ET LA CERTIFICATION SUR LE SITE EN 6 ÉTAPES :

1) Munissez vous de votre numéro d'étudiant.

2) Cliquez sur «inscription nouveau membre» sur le site

3) Suivez les instructions

4) Remplissez les champs obligatoires pour la certification :

Numéro d'étudiant - date de naissance

5) Envoyez votre photo sur le site

Si vous ne voulez pas qu'elle apparaisse sur le site, cochez la case correspondante. Elle ne sera alors visible que par les webmasters du site.

6) Si les informations données sont exactes, vous serez certifié !

UNE FOIS CERTIFIÉ, PROFITEZ DES SERVICES OFFERTS !

